

Jak nevidomí vnímají krásu? Prostě si sáhnou. strana 14





Ovenceká 32, 170 00 Praha 7
Lipůvka 397, 679 22 Lipůvka
Příčná 2, 736 01 Havířov

Volejte zdarma: 800 100 659
vecom@vecom.cz
www.vecom.cz



Kompletní výroba a dodávka všech typů
plošin pro tělesně postižené: šikmé
schodišťové plošiny, vertikální zdvižné
plošiny, schodišťové sedačky a schodolezy.



p ř í m á c e s t a k m o b i l i t ě

EDITORIAL

Moderní technika? Ano, ale...

Je po svátcích, kdy si lidé slibují lásku, dávají dárky a do nového roku pak vstupují s ušlechtilými předsevzetími. Je už ale zase jenom na nás, co z toho dokážeme naplnit.

Pomáhat těm, kteří nás nevidí, bude letos ještě důležitější než dřív. Ukazuje se totiž, že i když je technika čím dál dokonalejší, neumožňuje ani zdaleka všem pracovat. Na téma technika a nevidomí najdete v tomto čísle hned několik textů. A možná někoho zarazí, jak dokáží nevidomým komplikovat život dotykové displeje, jak složité je ovládat bez zraku moderní pračku, varnou desku nebo televizor.

Je prostě důležité si uvědomit, že technika jde paradoxně mnohdy proti nevidomým. Z rozhovoru, který vedl Zdeněk Jirků se senátorem Milanem Pešákem, pak vyplývá, že technika sice otevřela nevidomým svět internetu, ale zároveň otevřela i nůžky mezi efektivitou práce těch, kteří vidí, a těch, kteří ne.

Naštěstí je tu i obyčejná solidarita. Netýká se jen pomoci při přecházení ulice, ale především akcí, které umožní nakupovat takové přístroje, které život lidem s postižením přece jen ulehčí. Počítači s hlasovým výstupem počínaje a čtecími lupami konče. Konto BARIÉRY jen za loňský rok umožnilo nákup několika desítek takových zařízení a letos bude samozřejmě pokračovat. Příkladem je podzimní akce Svět bez barev, kdy na Staroměstském náměstí malovalo na 400 studentů uměleckých škol a známých osobností obrazy. Ty se vydražily za 430 000 korun, což je suma určená právě na letošní pomoc nevidomým.

Při pozorném čtení tohoto čísla možná přijdete i na to, že moderní přístroje sice neumožňují zapojit plošně víc lidí do práce, ale zlepšují možnosti těch, kteří by se pravděpodobně prosadili i bez nich. Zkrátka těch schopných. Zde budiž příkladem skutečnost, že rušením telefonních ústředěn sice přišli mnozí nevidomí o práci, ale řada z nich už zase našla uplatnění v call centrech. A těch neustále přibývá.

Schopní lidé potřebují informace. Jedním ze zdrojů jsou média, a tak tímto vydáním počínaje mohou slepí a slabozrací lidé číst náš časopis na webu. Na adrese www.muzes.cz najdou i aktuální informace o pomoci prostřednictvím Konta BARIÉRY, nabídku zaměstnání, tipy na cestování, poradnu a další. Web je zkrátka uzpůsoben tak, aby vyhovoval potřebám čteček pro nevidomé.

Přeji vám inspirativní čtení. ▶

JINDŘICH ŠTĚPÁNEK



MŮŽEŠ

Vydává: Sdružení přátel Konta BARIÉRY ve spolupráci s Nadací Charty 77
 Šéfredaktor: Jindřich Štěpánek (e-mail: jindrich.stepanek@muzes.cz, mobil: 722 966 233)
 Redakce: Zdeněk Jirků (e-mail: zdenek.jirku@muzes.cz),
 Andrej Halada (e-mail: andrej.halada@muzes.cz),
 Radek Musilek (e-mail: radek.musilek@muzes.cz), Jan Šilpoch (e-mail: jan.silpoch@muzes.cz)
 Manažerka redakce: Martina Bedrnová (e-mail: martina.bedrna@muzes.cz, mobil: 722 966 510).
 Korektorka: Martina Čechová
 Adresa redakce: Melantrichova 5, 110 00 Praha 1
 Mobil: 722 966 510. Telefon: 224 242 973
 Web: www.muzes.cz. E-mail: info@muzes.cz
 Nevyžádané příspěvky se nevracejí.
 Cena jednoho výtisku je 30 Kč, pro předplatitele 20 Kč.
 Celoroční předplatné 240 Kč. ISSN 1213-8908. Toto číslo vychází v lednu 2012.
 Vychází za finanční podpory Ministerstva zdravotnictví ČR a Ministerstva pro místní rozvoj ČR.
 Art director: Jiří Bušek. Grafická úprava a sazba: Jan Bělovský.
 Tisk: Grafotechna Print, s. r. o., Lýskova 1594/33, Praha-Stodůlky
 Rozesílá Postservis Praha, Poděbradská 39, Praha 9
 Volný prodej: Česká pošta, s. p.
 Foto na titulní straně: Jan Šilpoch

OBSAH

DOBŘE ZPRÁVY

Fotografická soutěž Mapa Chachipe
 Aukce nevidomých sochařek
 Otevřená Jedle
 Nová služba v knihovně
 Lázeňský ples 4-5

ANKETA

Pomáhá moderní technika
 zaměstnávání lidí s postižením zraku? 6

TÉMA: NEVIDOMÍ

Oko ukáže všechno 8-10
 Milan Pešák:
 Sociální politika je laciná,
 a tedy drahá 11-13
 Doteky povoleny 14-17
 Neviditelná písnička 18-19
 Světlo pro svět 20-21

PORADNA

Sociální reforma 2012 22-23

NOVÉ ZAHRANIČNÍ TECHNOLOGIE

Kouzelník pro diabetiky,
 umělá rohovka a chytrá sádra 24-25

TIP NA VÝLET

Svět na jedné lyži 26-27

VÝTVARNÍCI KONTA BARIÉRY

Zpověď malíře a grafika Karla Šafáře:
 Nezoufat, žít... 28-29

AUTO MOTO

Speciál z tvarůžkárny 30-31

PŘÍKLAD PRO OSTATNÍ

V Chomutově mají jasno:
 odstranit všechny bariéry 32

KONTO BARIÉRY, MELANTRICHOVA 5, PRAHA 1

Cesty k lidem. Charitativní projekt roku?
 Spíš desetiletí 33

NA CESTÁCH

S vozíčkem až téměř na Mont Blanc 34-35

VAŠE FOTOGRAFIE

Nebojme se experimentu 36-37

KŘÍŽOVKA

Plačící zvonky 38



OKO UKÁŽE
 VŠECHNO

STR. 8



ZPOVĚĎ
 MALÍŘE A GRAFIKA
 KARLA ŠAFÁŘE:
 NEZOUFAT, ŽÍT...

STR. 28



SPECIÁL
 Z TVARŮŽKÁRNY

STR. 30



S VOZÍČKEM
 AŽ TĚMĚŘ
 NA MONT BLANC

STR. 34

DOBRÉ ZPRÁVY

Fotografická soutěž Mapa Chachipe Aukce nevidomých sochařek

Open Society Foundations a Open Society Archivum vyhlásily fotografickou soutěž s uzávěrkou 15. ledna 2012. Tento ročník soutěže klade zvláštní důraz na zeměpisné rozložení romské kultury a na opětovné zmapování událostí týkajících se Romů. To je vyzdvíženo v samotném názvu soutěže ve slově „mapa“. Jestliže nahrajete na níže uvedené internetové stránce fotografii a místo pořízení, objeví se na interaktivní mapě. Můžete předkládat fotografie ve třech kategoriích: Místní hrdina, Společný jmenovatel a Splněný sen.

Nejdůležitějším cílem je ukázat, jak vy sami vidíte Romů a jejich situaci ve společnosti a v komunitě, kde žijete. Hledají se fotografie bez předsudků, na nichž budou zachyceni Romové žijící s neromskými občany, takové snímky, jež otevřeně užívají nové úhly pohledu.

Tato výzva k přihlašování fotografií je otevřená všem. Abyste se však mohli zúčastnit, musejí snímky pořízené v letech



BOŘIT PŘEDSUDEKY O ROMECH může prostřednictvím fotografií každý.

Foto: Jan Šilpoch

2005 až 2011 pocházejí z účastnických zemí (Albánie, Bulharsko, Bosna a Hercegovina, Chorvatsko, Česká republika, Maďarsko, Makedonie, Černá Hora, Rumunsko, Srbsko, Slovensko a Španělsko). Fotografie nahrávejte na anglických internetových stránkách www.chachipe.org. ▶

Aukce nevidomých sochařek



ZAKLADATELKA Nadačního fondu Mathilda paní hraběnka Mathilda Nostitz a moderátorka aukce Helena Leisztner Kroftová

Foto: Archiv

Nadační Fond Mathilda a Friends Of The National Museum Of Women In The Arts pod záštitou velvyslance Suverénního řádu maltézských rytířů v České republice Dr. Maria Quagliottioho uspořádal 29. listopadu 2011 Benefiční aukci soch nevidomých sochařek II. Částka, kterou se na slavnostním večeru podařilo získat, činí 100 000 Kč. Výtěžek aukce je určen a rovným dílem rozdělen na výcvik vodicích psů pro nevidomé a na podporu mladých umělkyní. ▶

Otevřená Jedle

Jedličkuv ústav a školy na Vyšehradě pořádá 1. února Den otevřených dveří. Nedlouho před podáním přihlášek na střední školy tak mohou studenti i jejich rodiče vybrat z nabídky středních škol – maturitní čtyřleté studium na gymnáziu a sociálně-správní škole, případně dvouleté obchodní a praktické škole. Zájemci o tříleté odborné učiliště se podívají na knihařské práce a šití oděvů. Návštěvníci se budou moci seznámit se všemi dalšími vzdělávacími, rehabilitačními i sociálními službami pro děti a mládež s tělesným nebo kombinovaným postižením včetně nabídky volnočasových aktivit a roz-



DEN OTEVŘENÝCH DVEŘÍ vždy přiláká řadu studentů z pedagogických a sociálních oborů.

Foto: Petr Hrubý

šiřujících služeb spolupracujících neziskových organizací. Více informací na www.jus.cz v sekci Školy JÚŠ. ▶

POTŘEBUJETE DÁREK? V chráněných dílnách Domova svatého Josefa v Žirčí pracují klientky s roztroušenou sklerózou. Vyrábějí hračky, kompenzační pomůcky a dekorativní předměty. Ptejte se na tel. č. 499 628 500.

ZASLOUŽENÉ OCENĚNÍ. Asociace poskytovatelů sociálních služeb ČR udělila v kategorii sociální pracovník Národní cenu pro rok 2011 Martinovi Holubovi. Pracuje v Domově Pístina na Jindřichohradecku, kde je pečováno o ženy s mentálním a kombinovaným postižením.

PŘIJEDOU ZA VÁMI AŽ DOMŮ. Terénní pečovatelskou službu poskytuje ve Stonavě seniorům a osobám se zdravotním i chronickým postižením v jejich domácnostech a ve dvou budovách DPS místní Pečovatelská služba. Objednávky na tel. č. 596 420 590 a 731 425 112.

Z KANCELÁŘE OMBUDSMANA: Míra povinnosti přijímat přiměřená opatření vůči žákům s dietou závisí na možnostech školní jídelny, zda může připravit dietní jídla, případně zajistit jejich dodávku. Pokud by například někde odmítli ohřívát doma připravené dietní jídlo, jednalo by se o diskriminaci žáků se zdravotním postižením.

S ASPEKTEM DO PRÁCE. Službu podporovaného zaměstnání zajišťuje na Náchodsku a Rychnovsku osobám se zdravotním handicapem občanské sdružení Aspekt. Více na lucie.sedlackova@aspektos.cz, tel. č. 774 976 993.

NAVIGÁTOR VÁS DOPROVODÍ. Lidem se zrakovým postižením usnadní orientaci v budově Městského úřadu v Havlíčkově Brodě speciální hlasový majáček. Stejně zařízení by mělo být brzy i na poště, ve službě městské policie a v městské knihovně.

Z PROCHÁZKY DOMŮ BEZ SCHODŮ.

Dům se 14 podporovanými sociálními byty pro osoby starší 70 let a lidi se zdravotním postižením mají ve Štáhlavcích na Plzeňsku. Všechny byty jsou bez architektonických bariér. Informace na webových stránkách obce www.stahlavy.cz.

KE STAROSTOVI I NA VOZÍKU. Radnice v Ledči nad Sázavou je bezbariérová. Od roku 1995 tam mají pro návštěvníky se zdravotním handicapem speciální výtah.

AUTOMOBILKA BODOVALA. V soutěži o cenu TOP Odpovědná firma 2011 získala ŠKODA Mladá Boleslav vyznamenání v kategorii Společensky prospěšný projekt roku 2011. Ocenění bylo uděleno za příkladnou politiku zaměstnanosti vůči lidem se zdravotním postižením. V pěti dílnách jich zaměstnává více než dvě stovky. (nouz) ▶

Nová služba v knihovně



DONÁŠKA KNIH AŽ DOMŮ je přívětivou službou pro imobilní čtenáře.

Foto: Radek Musílek

Inspirativní službu nabízí od ledna 2012 Městská knihovna ve Smržovce. Seniorům a spoluobčanům s těžkým zdravotním postižením doručuje knihy až do domu. Služba je určena pro ty, kteří by rádi četli, ale z různých důvodů nemohou knihovnu navštívit a zároveň nemají nikoho, kdo by jim knihy zanesl. Donáška není zpoplatněna, čtenář zaplatí pouze běžný registrační poplatek, který činí 50 Kč za kalendářní rok. Knihy budou doručovány jednou měsíčně v předem určeném termínu. Tuto službu je možné domluvit přímo v knihovně s Karolínou Peroutkovou od pondělí do pátku od 9 do 11.30 hodin. Více informací na www.knihovnasmrzovka.webk.cz. ▶

Lázeňský ples



TRADIČNÍ PLES na janskolázeňské kolonádě je povyražením pro zaměstnance i lázeňské hosty. Foto: Radek Musílek

V Janských Lázních se na místní kolonádě 21. 1. od 20.00 hodin koná 9. reprezentační lázeňský ples. Vystoupí hudební skupina Vosa Band a taneční skupina Sherry z Hradce Králové. Občerstvení formou švédských stolů je zahrnuto v ceně vstupenky, která činí 390 korun. Chybět nebude ani tradiční tombola. Bezplatné parkování je zajištěno na Horní promenádě. Pořadatelem je státní podnik Státní léčebné lázně Janské Lázně ve spolupráci s odborovou organizací. ▶

Z REDAKČNÍ POŠTY

Vážení přátelé v redakci, ráda bych čtenáře seznámila s rekondičními pobyty v hotelu MAS v Sezimově Ústí. Poukaz jsem získala jako výhru za vyluštěnou křížovku v našem časopisu.

Byl to nádherně prožitý týden, ve kterém toho na nás hodně čekalo.

Od rozličné rehabilitace přes besedy se zdravotní tematikou až po výlety do okolí. Vše perfektně připravené a v doprovodu paní delegátky.

Rovněž se konaly dva společenské večery a nemohu si vynachválit ani samotné ubytování včetně stravy a hotelového bazénu. Veškerý personál oplývá vstřícností, ochotou a úsměvem. Moc se nám pobyt líbil a věřím, že byste byli stejně nadšení i Vy!

S pozdravem

Helena Weissová, Duchcov
(Dopis byl redakčně krácen a upraven)

Vážení paní Weissová, máme radost, že se vám odměna v podobě týdenního říjnového pobytu líbila. Svým pochvalným dopisem jste jistě inspirovala řadu dalších čtenářů k luštitelskému úsilí. Přejeme všem hodně zdaru a pevné zdraví! (red)

Milí přátelé, také bych se ráda zapojila do diskuse kolem inkluze a integrace, které jste se věnovali svými články v listopadu. Nejsem si jista, do jaké míry něčemu pomohou besedy a kulaté stoly na půdě Senátu.

Z mých životních zkušeností vyplývá, že politici se jen snaží veřejně načechrát peříčka, ale nic konkrétního z diskuse nezejde.

To ostře kontrastuje s praktickým a životem prověřeným přístupem lidí, jako je paní Jana Matoušková z článku „Už to možná trochu umíme, ale vždy začínáme znovu“.

Na druhou stranu právě politici rozhodují o tom, jak problematiku upraví zákon. Škoda, že to nedělají lidé s větším kontaktem s realitou.

S úctou

Klára Malá, Prostějov

Vážení paní Malá, netroufáme si hodnotit, do jaké míry jsou naši politici v kontaktu s tím, co označujete za realitu.

Každopádně jsou takové diskuse dobrou příležitostí, aby se setkali s lidmi, jejichž názory mohou být přínosné a dokáží ovlivnit názor veřejně volených zástupců. Ostatně



jak jste sama napsala, právě oni tvoří zákony, takže resignovat na komunikaci s nimi by nebyla nejmoudřejší cesta, ať už si o nich myslíte, co chcete. (red)

Vážení redakce, děkuji za otištění rozhovoru se Simonem Ornestem z kapely The Tap Tap v prosincovém čísle Vašeho měsíčníku.

S radostí pozoruji tuhle partičku kolem něj a hrozně jim všem fandím. Bohužel je neznám osobně, pouze z pódii některých festivalů a televizní obrazovky. Vyřídíte jim můj obdiv a že jim držím palce do dalších let! Ondřej Černý, Praha



Vážení pane Černý, skupině The Tap Tap i panu Ornestovi vyjádření vašich sympatií rádi vyřídíme a doporučujeme vám stejně jako všem dalším fanouškům sledovat webové stránky www.thetaptap.cz. Věřím, že pokud po osobním setkání opravdu toužíte, na některém z vystoupení se vám to může poštěstit. Příležitost budete mít například na společenském večeru Jedličkova ústavu a škol 27. ledna v Kongresovém centru Praha. (red)

Vážení redakce, rád bych Vás poprosil o co nejpodrobnější informační servis ke změnám v sociální oblasti, které od Nového roku nastávají.

Nebudu hodnotit klady a zápory těchto změn, jen chci vědět, co a jak bude, abych něco neprošvihl.

Například jsem se dozvěděl, že o příspěvek na benzin budu muset žádat hned v lednu.

Díky!

Vladimír Rejlek, Plzeň

Vážení pane Rejliku, vámi požadované informace se snažíme průběžně přinášet v rubrice Poradna i na našem webu www.muzes.cz.

Například zmíněný příspěvek na mobilitu uvádíme vedle jiného právě v tomto čísle. Informačnímu servisu a novinkám ze sociální oblasti se budeme věnovat i nadále. (red)

Své postřehy a názory nám pište na info@muzes.cz nebo na adresu Redakce časopisu MŮŽES, Melantrichova 5, 110 00 Praha 1. ▶

ANKETA / DOBRÉ ZPRÁVY**MIROSLAV MICHÁLEK**
Výkonný ředitel občanského sdružení Okamžik, nevidomý**RENATA RUCKÁ**
Lektorka Českého červeného kříže, nevidomá**POMÁHÁ
MODERNÍ
TECHNIKA
ZAMĚŠTNÁVÁNÍ
LIDÍ S POSTIŽENÍM
ZRAKU?**

Kdybych neměl počítač s hlasovým výstupem, nemohl bych samostatně napsat ani tuto odpověď. Nemohl bych psát projektové žádosti, metodiky, propagační materiály, prostě neobešel bych se bez asistentky, na jejíž plat nejsou peníze. Bez techniky bych nemohl pracovat a mnoho nevidomých je na tom podobně.

Na druhé straně moderní technika vytlačila nevidomé telefonisty z ústředí, dotykové displeje nám možná práci velmi zkomplikují. Technika je úžasná, ale vždycky s ní ruku v ruce musí jít solidarita. Ať už jde o spontánní solidaritu zaměstnavatele s nevidomým uchazečem o práci nebo o tu formalizovanou solidaritu obsaženou v legislativě nebo v rozpočtech, ze kterých je technika financována. Prostě bez techniky nebude práce, bez peněz nebude technika a bez solidarity na ni nebudou peníze. ▶

Vždycky jsem říkala, jaké mám štěstí, že jsem oslepla až teď, když počítače a jiné „mašinky“ bourají bariéry v přístupu k informacím. Problémem ale zůstávají bariéry mezi lidmi. Komunikace s veřejností, úředníky či personálem různých institucí je někdy až tragikomická.

Různé postrkování, vzdychání a popotahování za rukáv je sice lidem se zrakovým postižením nepříjemné, horší je ovšem nastavení celé společnosti ke zrakově, respektive zdravotně postiženým. Legislativa je absolutně nevyhovující a pobídky pro zaměstnavatele zaměstnávat zrakově i jinak postižené jsou nemotivující. Organizace, které to mají řešit, to neřeší. Že by bylo stále lepší na slepotu žebrať? Tohle ale nevyřeší ani ta sebemodernější technika. ▶

**RADEK SEIFERT**
Pedagogický pracovník ČVUT, nevidomý

Dlouho jsme chtěli věřit, že moderní technika a počítačová gramotnost výrazně zlepší uplatnění na trhu práce, především pak pro zcela nevidomé. Statistiky však předpoklad nedokazují. Žádný nárůst pracovního uplatnění se nekoná. Někoho to asi překvapí, ale pouhá dovednost pracovat s počítačem nestačí.

To neznamená, že by technika nebyla užitečná. V otázce kvality života a uplatnění jsou moderní technologie pro lidi se zrakovým postižením nenahraditelné. Usnadňují osobnostní rozvoj skrze komunikaci a přístup k informacím, samy o sobě však spásné nejsou. Záleží především na snaze každého jednotlivce. Na trhu práce se dokáží prosadit ti neaktivnější. Dokonce bych řekl, že mnohdy nezávisle na technologiích. Jejich ovládnání je ale rozhodně veliké plus. ▶

**VOJTĚCH SIVÁK**
Učitel v jedličkově ústavu a školách, se zrakovým postižením

Ano i ne. Moderní kompenzační pomůcky založené na výpočetní technice usnadňují výměnu informací. Díky tomu se dnes setkáváme s úspěšnými zrakově postiženými profesionály na nejrozličnějších pozicích.

Ovšem existuje oblast, kde moderní technologie stále nepomohou. Jedná se o přímou mezilidskou komunikaci. Vidoucí lidé zpravidla snadno pochopí, že někdo vidí špatně nebo vůbec. Očekávají však, že když už se s někým takovým seznámí, bude je dotyčný poznávat jako všichni ostatní. Nemožnost identifikovat obličej druhé osoby to však vylučuje, takže navazování kontaktů je těžké. Nežřídkou komplikuje pěstování dobrých vztahů se sousedy či spolupracovníky.

Technika tedy pomáhá zmírnit dopad zrakového postižení v práci, na sociální aspekt ale nestačí. Klíčová je stále oboustranná vůle obtíž řešit. ▶

PSI PŘINÁŠEJÍ UVOLNĚNÍ. Canisterapii doprává 3. ZŠ ve Žďáru nad Sázavou 30 žákům s těžkým zdravotním postižením. Psychoaktivní terapii pomocí psů jim umožňuje žďárské občanské sdružení VerVia. Kontakty: e-mail: vesela@vervia.cz, kulhanek@vervia.cz, www.vervia.cz, tel. č. 608 529 851.

VĚDÍ, KAM S NÍM. Výrobním programem chráněné dílny v Horním Benešově se stalo zpracování obtížně upotřebitelného odpadu na ekologické palivo. Práci zde mají lidé se zdravotním postižením, kteří jinde nenašli uplatnění. Více na e-mail: soustav-hb@centrum.cz, tel. č. 737 168 259.

HEWER POMŮŽE. Osobní asistenci chronicky nemocným, osobám se zdravotním postižením a seniorům zajišťuje 24 hodin denně a 365 dní v roce obyvatelům Trut-

nova občanské sdružení Hewer. Pro další informace na www.pecovatel.cz nebo tel. č. 736 505 553.

BEZ PŘEKONÁVÁNÍ SCHODŮ. Hlavní město Praha určilo více než dva miliony korun z rozpočtu pro granty na odstraňování architektonických bariér. Poliklinika Prosek se dočká příspěvku na zřízení šikmé plošiny.

CHVÁLÍME! Na vybavení a rekonstrukci Kavárny a čajovny Kačaba přispěje plzeňská radnice částkou 350 000 Kč. Kačaba má statut chráněné dílny, kde pracují lidé se zdravotním i mentálním handicapem. Dotace umožní přijmout dalších šest zaměstnanců. Informace: e-mail ladislav.novy@kacabacz.cz, tel. č. 373 730 213.

ZVE VÁS CAFÉ ROZCESTÍ. Novou službou Domova na rozcestí ve Svitavách je

provoz Café Rozcestí. Hosty zde obsluhuje personál vybraný z osob se zdravotním postižením. V objektu domova je také terapeutická dílna a chráněné bydlení klientů. Informace: e-mail: jaroslava.filipova@dnrsvitavy.cz, tel. č. 468 008 104.

POŘÍDÍTE NA INTERNETU. Nejen pestrý sortiment výrobků z produkce lidí se zdravotním handicapem, také služby poskytované osobami s postižením jsou dostupné na portálu www.pracepostizenych.cz.

MAJÍ VOLNÁ MÍSTA. Po rekonstrukci denního stacionáře pro mládež a mladé dospělé s mentálním, zdravotním a kombinovaným postižením může přijmout diakonie Českobratrské církve evangelické v Soběkurech na Plzeňsku pět klientů. Informace dilna.sobekury@volny.cz, tel. č. 773 683 189. (nouz) ▶

Předplatte si časopis MŮZEŠ

Předplatné na dva roky se slevou za 380 Kč!

Pokud si předplatíte Můžeš na dva roky,
ušetříte proti ročnímu předplatnému 100 Kč
a proti volnému prodeji 316 Kč.



Soutěž o kartu Handy Card!

Kdo vede hudební skupinu The Tap Tap složenou ze studentů a absolventů Jedličkova ústavu?

Odpovědi na tuto otázku zasílejte do 15. následujícího měsíce na adresu redakce: Melantrichova 5, 110 00 Praha 1 nebo na mailovou adresu: info@muzes.cz. Odpovědi označte slovem SOUTĚŽ.

Minulou otázku správně zodpověděl Martin Musil z Milíčova u Prostějova.

Vylosovaný autor správné odpovědi získá kartu Handy Card. Ta přináší velké množství slev, kromě jiného na servis aut a pohonné hmoty.



Mobilní telefon za vyluštěnou křížovku!

Vylosovaní luštitelé křížovky na str. 38 získávají mobilní telefony.

Chcete-li
roční předplatné
změnit na zvýhodněné
dvouleté, kontaktujte
bezplatnou linku
České pošty
800 300 302

Objednávám předplatné časopisu Můžeš

- roční předplatné za 240 Kč
 dvouleté předplatné za 380 Kč

Vyplněný objednávkový kupon zašlete na adresu:
Redakce časopisu MŮZEŠ, Melantrichova 5, 110 00 Praha 1

JMÉNO A PŘÍJMENÍ:

.....

NÁZEV ORGANIZACE:

.....

ULICE:

.....

PŠČ:

MĚSTO:

.....

TELEFON:

.....

PŘEDPLATNÉ ČASOPISU SI MŮŽETE DÁLE OBJEDNAT NA:

- www.periodik.cz, www.muzes.cz ■ bezplatné infolince České pošty: 800 300 302
- adrese: Postservis, oddělení předplatného, Poděbradská 39, 190 00 Praha 9, e-mail: postabo.prstc@cpost.cz, fax: 284 011 847

TÉMA: Nevidomí

OKO UKÁŽE VŠECHNO

Oční klinika Fakultní nemocnice a Lékařské fakulty UK v Hradci Králové patří k pracovištím, která dosahují evropské úrovně. Nejde jen o úspěšné léčení (na 40 000 pacientů a kolem 6000 operací ročně), ale i o širší souvislosti očních onemocnění.

Text: ZDENĚK JIRKŮ
Foto: JAN ŠILPOCH

Za poslední léta dosáhla česká oftalmologie pozoruhodných výšin – unikátní operace a transplantace částí oka proslavily naše odborníky na stránkách prestižních časopisů i v sálech světových kongresů. Samozřejmě že největší pozornost vždy vzbudí návrat zraku po letech slepoty nebo záchrana zraněného oka mimořádnou metodou.

Život je však obyčejný a vždy má svá pravidla – jedno se potvrzuje stále častěji – co (ne)uděláš sám pro sebe, to ani nejlepší lékař nemůže nahradit. Očních nemocí nebo postižení zraku je totiž zachyceno stále více. Zejména vyšší věk a stále pohodlnější životospráva přinášejí až příliš často diagnózu, která nakonec může vést k bílé holi. „Možná, že počet onemocnění nestoupá, ale máme mnohem lepší diagnostiku, takže je umíme podrobněji rozeznat,“ tvrdí MUDr. Jana Nekolová, Ph.D., která vede poradnu pro seniorské vady zraku. „A pak,

mnoho lidí chce vidět dokonale i v pokročilém věku. Přibývá také předčasně narozených dětí, u kterých je vážná vada dost častá. Umíme pomoci, ale musí být splněny základní předpoklady. Stručně a jasně – kdo dlouhá léta nepečuje o zrak, kdo se chová ke svému organismu neodpovědně, nemůže čekat zázraky. Třeba diabetici dobře vědí, že jejich oči jsou vážně ohroženy. A přesto si udržují nadváhu, nerespektují dietní režim, nesnaží se nemoc kompenzovat. Často jde o vzdělané a zorientované lidi, ale k sobě se chovají nezodpovědně...“

Jak stoupá počet seniorů, stále častěji přicházejí lidé s degenerativním onemocněním sítnice. Tato nemoc přináší ztrátu schopnosti číst, ztrátu orientace v prostoru, zkrátka i přes zachování zbytku zraku se pacient stává závislým na pomoci okolí. Přesná příčina není známa, ale nejpravděpodobnější je životní styl a životní prostředí. Často lékaři nacházejí neléčený vysoký tlak, příliš často dlouholeté kouření. Mimochodem, přednosta kliniky prof. MUDr. Pavel Rozsíval, CSc., hovoří o kouření jako o zabijáku zraku. Kupodivu nijak výrazně nepřibývá úrazů oka. A když už k nim dojde, většinou nejsou postiženy obě, takže zrak zůstává zachován. Pozoruhodný je ale i další názor Jany Nekolové: „Najednou přibývá poleptání oka vápnem. Různí amatérští zahrádkáři a stavebníci nepoužívají ochranné brýle, asi by je ta vteřina nasazení zdržela.“

Co tedy děláme špatně?

Především si myslíme, že naše oči, zrakové nervy a centra vidění v mozku jsou nějakým izolovaným ostrůvkem našeho těla. Vůbec si nepřipouštíme jejich úžasnou schopnost koncentrovat v sobě všechno, co se odehrává v celém organismu. Jak může tučný buček, nedostatek spánku nebo dlouhodobý pobyt v nezdravém prostředí rozhodovat o mých očích? Kdo kdy slyšel, že by dieta, procházky nebo trocha sportu oddálily špatné vidění nebo dokonce slepotu? Tady

LÉKAŘKA JANA NEKOLOVÁ
věnuje svým pacientům mimořádnou péči. Ale starají se stejně pečlivě o své oči také oni?



STÁŘÍ PŘINÁŠÍ OSLABENÍ ZRAKU.
Dvaosmdesátiletá Božena Petrová ví,
že rady lékařů mohou pomoci.

”

Jak stoupá počet seniorů, stále častěji přicházejí lidé s degenerativním onemocněním sítnice.

to slyšávají všichni, ale často je pozdě... Přesto klinika bojuje nejmodernějšími zbraněmi. Nejnovější preparáty aplikované injekčně přímo dovnitř oka při tzv. vlhké formě makulární degenerace, využití laserů a samozřejmě chirurgické zákroky, často unikátní a oceňované odbornou veřejností i ve světě. Opravdu velký pokrok tu zaznamenali u operací šedého zákalu. Ale všechny úspěchy jsou podmíněny dlouholetým zdravým životním stylem a pravidelnou prevencí u odborníka. Ptáme se: A může ji nahradit dnes tak časté optometrické měření v prodejnách brýlí? „Zčásti ano,“ tvrdí Jana Nekolová. „Na tento úkon se můžete spolehnout. Optometristé musí mít certifikovanou kvalifikaci a umějí dobře určit potřebné dioptrie, ale také rozpoznat příznaky vážnějšího onemocnění. A poslat pacienta na vyšetření ke specialistovi.“ Zase jsme u zdánlivě obyčejných věcí: měli bychom mít oftalmologa, který nás zná dlouhodobě, měli bychom být trochu ostražitější, když v rodině už je nějaké vážnější onemocnění.

Páteční šok

Je pátek a sedíme v ordinaci, která v tento den slouží jako poradna pro pacienty, kteří >>



TÉMA: Nevidomí

NEJMODERNĚJŠÍ TECHNIKA
nenahradí spolupráci pacienta.
Mnoho lidí však věří, že jejich zrak
je problém lékařů.

» už potřebují náročnější pomůcky, aby jejich zrak zvládl třeba jen čtení. Spolu s lékařkou je připraven optik Zdeněk Adámek a ve vedlejší místnosti čeká pracovnice hradec- kého Tyflocentra, aby poradila s nároky na příspěvky, s možnostmi kvalifikovaných služeb, s nejlepšími pomůckami. Je pátek a je objednáno šest pacientů, jejich jména září na počítači. Přejde jen dvaosmdesátiletá Božena Petrová z Koldína. Dostává pozornou a kvalifikovanou péči, trpělivě se učí, jak pracovat s lupou. A kde jsou ti ostatní? Jana Nekolová se smutným obličejem říká: „Dnešek není výjimkou. Pacienti se objednají, čekáme na ně, a ani se neomluví a neuvolní tak místo dalším, potřebných je přitom mnoho.“

Léčba není jen technický úkon

Rozšířená představa – mám potíže, dají mi nějaké kapičky a bude pokoj – vykazuje pozoruhodnou trvanlivost. V naší společnosti, a zkušenosti hradec- ké kliniky to krásně potvrzují, jsou onemocnění nebo vážná vada přece problémem lékařů. Oni mají léčit a vyléčit. Vždyť už dnes mají roboty, lasery, všechny možné počítače... Umějí transplantace. A také dlouhodobě připravují pacienty na stav, kdy oči už opravdu sloužit nebudou. Vysvětlují, nabízejí pomůcky, zamýšlejí se nad sociálním okolím, nad bydlením těch,



jejichž onemocnění povede neodvratně k částečné nebo úplné slepotě. Ztráta zraku jistě není koncem života, ale dramatickou situací jistě. Zvláště u seniorů, kteří se s tímto handicapem těžko sžívají a někdy už nedokážou postižení kompenzovat. Je nějaká naděje, že budeme mít funkční umělé oko?

„Možná se ptáte špatně,“ říká Jana Nekolová s úsměvem. „Možná myslíte, kdy budeme mít funkční náhradu zraku, protože oko samo je docela jednoduchý

zem, který o svém nositeli říká víc, než si myslíme.

Přednosta kliniky Pavel Rozsívál k tomu docela přísně dodává: „Je to nekonečné vysvětlování – chodíte pravidelně k očnímu lékaři, zvláště po pětačtyřicítce. Společnost dává našim pacientům speciální zdravotní pomůcky zdarma. Sami jste viděli, že ani nepřijdou. Stejně je to u objednaných operací – postavíme tým, ten se musí dokonale připravit, a pacient nikde.... Neomluví se.



OČI JSOU NEJEN SPOJENÍM se světem, ale také svědectvím o našem odpovědném životě.



Technický vývoj je v oční medicíně opravdu daleko. Také proto je mezi studenty medicíny o tento obor zájem.

orgán, velmi podobný klasickému fotoaparátu. Jenomže z oka vede zraková cesta do příslušného mozkového centra. A tam mnoho zlepšit ještě zdaleka neumíme. Tedy – kdy budeme mít funkční umělé mozek? Asi nikdy, ale to už je otázka nejen pro lékaře.“

Technický vývoj je v oční medicíně opravdu daleko. Také proto je mezi studenty medicíny o tento obor zájem. Ovšem vždy, jako v jiných disciplínách, záleží nejen na jejich znalostech a zručnosti, ale také na jejich jisté lékařské univerzalitě, na schopnosti vidět člověka jako originálního jedince s jeho zvyky, jinými nemocemi a sociálním zázemím. Oko pro ně není jen oknem do duše, ale především obra-

V zemi, kde je víc mobilů než obyvatel. Dnes čeká u nás na operaci zhruba tisíc lidí, jak chcete zkrátit lhůty, když nevíte, zda pacient opravdu přijde... A sankce žádná. Nemohu jinak než podtrhnout, že lidé spoléhají na všeobecnou dostupnost a láci našich služeb. V zahraničí jsem mnohokrát viděl, co musí lidé zaplatit za špičkovou medicínu. My ji děláme skoro zadarmo. Podle toho si této péče společnost váží...“

Hradecká oční klinika umí zvládnout i mimořádné a unikátní diagnózy. Její lékaři mají nejen vysokou odbornou a akademickou kvalifikaci, ale také bystrý pohled na pacienty. A ten o nás nepřináší jen dobré zprávy. ▀

Milan Pešák:

SOCIÁLNÍ POLITIKA JE LACINÁ, A TEDY DRAHÁ

Senátor a dříve dlouholetý prezident Sjedené organizace nevidomých a slabozrakých už od mládí poznává na vlastní kůži život nevidomého. A proto si je jistý, že současná sociální politika není dobrá – postrádá v ní mnohem více adresnosti, ale také priority. Navíc tvrdí, že si lžeme do kapsy.

Text: ZDENĚK JIRKŮ
Foto: JAN ŠILPOCH

Jste členem Parlamentu, takže se první otázka přímo nabízí – jak hodnotíte současnou sociální politiku státu?

Hodnotím ji jako ne příliš dobrou. Především, a to opakuji vždy a všude, bychom si měli přestat lhát. Buď z hlouposti, anebo spíš ze snahy sbírat voličské hlasy za každou cenu máme nyní stav, kdy platí naprosto špatný zákon o sociálních službách, a přitom některým se potřebné pomoci nedostává... Nemáme priority. Nebo pokud je máme, jsou stanoveny špatně a neefektivně.

Zdá se, že zrakově postižených nepřibývá ani neubývá. Péče o ně má tradici desítky let a vy tvrdíte, že se zhoršuje.

Díky rozvinutému systému sociálního zabezpečení nikdo, tedy ani lidé se zrakovým či jiným postižením, netrpí hladem. Ale na kvalitě jejich života záleží stále méně. Umí-li se takový člověk najíst a umýt, v pojetí zákona o sociálních službách je saturovaný. To, že by mnohý z nich mohl také pracovat, něco produkovat pro sebe i jiné, na tom

už nikomu nezáleží. Nezaměstnanost mezi nevidomými je obdobná jako u nejneprizpůsobivějších skupin obyvatel. Přitom práce je zdrojem nejen ekonomické jistoty, ale také společenského uznání, a hlavně sebedůvěry. Nezaměstnanost je zkrátka mnohem větší problém než jen nepříjemné číslo statistik.

Technika nám otevřela svět internetu, nových informací a zážitků. Ale zároveň také otevřela nůžky mezi efektivitou práce těch, kteří vidí, a těch, kteří ne. A nejde jen o práci. Za mého mládí si televizor uměl naladit každý, dnes nevidomý skončí na prvním menu. Tak je to s pračkami, varnými deskami, mikrovlnkami... Tak je to na úřadech, kde skončíte nejen na prvním formuláři, ale už u odbavovacího systému – jak má nevidomý vědět, že už na displeji bliká číslo jeho lístku...

Znamená to, že si s tímto stavem společnost neumí poradit?

Jak už jsem říkal – jako společnost si lžeme do kapsy. Podléháme iluzi, že každé postižení se dá kompenzovat, nějak ošetřit, nahradit... Otázka však nezní pouze: „Můžeš?“ Ale také: „Jak efektivně, tedy kvalitně a rychle, ve srovnání s běžným člověkem zvládáš?“



TÉMA: Nevidomí

”

Díky rozvinutému systému sociálního zabezpečení nikdo, tedy ani lidé se zrakovým či jiným postižením, netrpí hladem. Ale o kvalitu jejich života jde stále méně.

» Objektivně, a takový je život, z hlediska společenského uplatnění vždy soutěžíte. Když se prosadí zmíněná iluze o tom, že vše jde kompenzovat a nahradit, pak jako zrakově postižený prohráváte, a ještě to vypadá, že vlastní vinou... Nebo úplně tvrdě – vlastní neschopností...

Tváříme se jako bohové, kteří dokážou zvrátit osud. A jsme u sociální politiky. Když říkám, že jsem schopen skoro všechno kompenzovat, říkám zároveň, že to není tak velký problém, a tak logicky dospějeme k nesmyslům, že problém je už vlastně vyřešený a věnovat se mu není potřeba. A tak se otevře prostor pro spoustu nových služeb, které na první pohled ohromí, ukazují, ale žel jen na první pohled, jak hluboko sahá naše humanita a solidarita, ve skutečnosti však podvazují běžnou snahu člověka něco dělat pro to, aby se měl lépe. A to nemluvím o službách, které si klienta vždy najdou. Mohou být např. prázdné azylové domy, když nabízejí lepší standard bydlení a života vůbec, než má spousta lidí v běžném prostředí? A to všechno prakticky zadarmo? Kdo to pochopí, a všichni víme, že takových je v naší populaci dost, tam jdou, a svůj problémek, který by byli schopni řešit sami, neřeší. A to raději nemluvím o lidech, kteří si ho v podstatě vyrobí...

Podle vašeho hodnocení se tedy postavení lidí s postižením v sociálním systému Česka zhoršuje?

Svým způsobem ano. Šel jsem do politiky mimo jiné proto, abych bránil zájmy zdravotně postižených. Je to ale stále těžší. V první polovině 90. let byla nastavena docela dobrá pravidla – prioritou byla pomoc dětem, lidem se zdravotním postižením a seniorům. Ale dnes pomáháme jakoby všem, a tudíž nikomu. Stojí to moc a peněz je na to všechno málo. A tak se udobří každému trochu. Někdo tak málo, že mu to nepomůže, jinému tolik, že nemá důvod se snažit. Příspěvek na mobilitu dáme stejný vozíčkáři s řidičkem, který, když si nedojede nakoupit autem, nakoupeno nemá, i babičce, kterou možná vnuk dvakrát za rok někam odveze... A podobných příkladů bychom našli víc.

Dnešní medicína je schopna skoro stoprocentně popsat objektivní stav člověka. A o to více slyšíme o zneužívání. Není to divné?

Je to důsledek našeho českého odezdikezdismu. To, co umí popsat medicína, jsme pro náš sociální systém zavrhli, a shlédli jsme se v myšlenku funkční diagnostiky. Aplikujeme ji však tak primitivně, že dává jen velmi nepřesné výsledky. A ty navíc ještě hruběji zařazujeme jen do čtyř kategorií, které odpovídají „stupňům závislosti“. Rozumné by bylo obě hlediska, medicínské i funkční, kombinovat. Ale pro objektivitu také dořekněme, že na současném stavu mají lví podíl také požadavky zástupců některých organizací zdravotně postižených.

Naše sociální politika je laciná, podbízivá, alibistická. Podle současného zákona o sociálních službách dosáhne na první stupeň



info

Kdo je Milan Pešák

Narozen r. 1963 v Přerově. Vystudoval gymnázium pro zrakově postiženou mládež v Praze. Pracoval jako programátor.

V roce 2005 dokončil Pedagogickou fakultu Masarykovy univerzity v Brně. Působil v porevolučních organizacích zrakově postižených, 1996–2006 prezident SONS. Od 2006 do 2010 pražský radní pro oblast zdravotnictví. Poté senátor.



Lidé s postižením většinou nechtějí žebrot, vnucovat se, vyvolávat lítost. Mají svou hrdost.

skoro každý. Řekněte ale, že rodina už nebude dostávat na postiženého nebo seniora takový příspěvek na péči, protože mu stejně neposkytuje žádné mimořádné služby. Přitom před pěti lety jsme nic takového neměli a nikdo ani neumíral, ani netrpěl opuštěný v koutě. Dnes platíme miliardy, a do sociálních služeb samých se vrací minimum. Je jasné, že život s postižením s sebou nese zvýšené náklady. Nevidomý si prostě sám nespasí kapající kohoutek, natož aby si výhodněji nakoupil v supermarketu. Dříve se říkalo – ano, takovým lidem přidejme, aby alespoň částečně měli své objektivní postižení čím vyvážit. Dnes to už nepovažujeme za důležité a říkáme „příspěvek na péči“, ale opět si lžeme do kapsy, protože opravdové péče se z toho koupí možná z dvaceti třiceti procent. Proč nenazýváme věci pravým jménem?

Setkáváte se také s tím, že tzv. péče je vlastně dobrý byznys?

Aby ne. Deset let jsem byl v čele Sjednocené organizace nevidomých a slabozrakých (SONS). Přišel nový zákon o sociálních

službách a já věděl, že se svépomocnými aktivitami zdravotně postižených je konec. Prostor dostali šikovní obchodníci s péčí. Proto jsem šel od toho.

V celé republice už léta výborně pracují naše Tyfloservisy a Tyflocentra. Umějí poradit, pomoci, naučit žít tak řečeno potmě, organizují nejrůznější aktivity, spolupracují s místními úřady. Řekli bychom – za málo peněz hodně muziky. A najednou už pro ně nejsou peníze z veřejných fondů, stát je posílá za krajskými úřady, ty na města a pak zpátky na stát. Je mi z toho smutno.

Není problém v tom, že v milionech informací, které se na člověka nyní valí, se tyto souvislosti ztrácejí? Umějí postižení říci své?

Za každou informaci je přece nějaký zájem. A moc často zájem, řekněme, nedobrá. Lidé s postižením většinou nechtějí žebrot, vnucovat se, vyvolávat lítost. Mají svou hrdost. Máme kapitalismus založený na soutěži. To je v pořádku a o žádném návratu do minulosti bych nesnil ani vteřinu. Už nechci dobu, kdy společnost před postiženými zavírala oči. Ale trh v oblasti sociálních služeb také nevznikl. A vzniknout nemůže, protože spotřebitel nemá možnost ovlivňovat cenu služeb. Mohl by, kdyby ji platil třeba poukázkou. Poukázky, které by platily jen v sektoru sociálních služeb, by mohly mít hodnotu celé služby. Stát by poskytovatelům služeb sociální péče nemusel dávat dotace a klient by určil, o které služby má opravdu zájem. Ty by přežily, protože by si je někdo koupil. A ty ostatní ne.

Ano, za poslední léta vzniklo mnoho dobrých iniciativ. Jenomže se dost zapomnělo na iniciativu jednotlivce. Jen hlupák se bude zlepšovat a dokazovat, že zvládá nové a nové dovednosti, že je samostatnější. To systém naprosto trestá – třeba nižším

příspěvkem na péči. Dnes ze všeho děláme vědu – z asistencí, doprovodů, obyčejné pomoci. Podle zákona musí být průvodce nevidomého vyškolen sto padesáti hodinami odborného kurzu. K čemu? Stačí mu půldenní instruktáž. Takže někomu platíme za úplně zbytečný kurz. Jsou samozřejmě činnosti, kde odbornou pomoc potřebujete a školení je nezbytné, doprovody k nim ale nepatří.

A jiný příklad: Dříve jsme jako lektory kurzů práce s počítačem pro nevidomé využívali studenty techniky nebo informatiky. Dnes musíte zaměstnat graduovaného sociálního pracovníka, abyste získal dotaci. Co ale on opravdu ví o počítačích?

Zmínili jste Tyflocentrum. Podle našeho názoru je to nenahraditelná služba, a přitom se nad ní stahují mraky.

A koho to zajímá? V atmosféře, kdy média zajímá, jak nevidomí lezou po horách, lyžují, a dokonce malují nebo fotografují. Kuriozity jsou atraktivní, každodenní osvědčená služba je nuda. Kde jsme nechali zdravý rozum?

Kdo dnes rozděluje peníze? Především kraje – a jejich zastupitelstva tvoří lokální politici. Ti by měli dobře znát situaci přímo v místě. Jenže oni také vědí, na co slyší tzv. veřejnost. Když jsem byl radním v hlavním městě, dobře jsem věděl, že kdyby se zrušila poradna nějakého občanského sdružení, nikdo by ani nepípl, kdyby ale mělo, a třeba oprávněně, na kahánku nějaké zařízení magistrátu, to by byl křik... Vůbec nejde o kvalitu služeb, ale o mediální obraz. Nepotřebujeme nesmysly typu komunitního plánování, potřebujeme experty a poctivé lidi. Potřebujeme rozumné a efektivní výsledky, ne to, abych jako politik mohl říci: „Vždyť jste se na tom dohodli vy, uživatelé a poskytovatelé.“

TÉMA: Nevidomí

DOTEKY POVOLENY

Běžným způsobem, jak mohou nevidomí vnímat kulturu, je poslouchat audioknihy nebo hudbu. Ale jak ukazují některé hmatové expozice, lze poznávat i výtvarné umění, design či užité umění. Prostě si sáhnete.



Text: ANDREJ HALADA
Foto: JAN ŠILPOCH

Hmatové výstavy se začaly ve světě objevovat v osmdesátých letech 20. století. Západní země měly náskok, ale kupodivu i v bývalé NDR se před rokem 1989 konala jedna výstava. U nás byla první výstava nazvaná Hapestetika uspořádána v roce 1990 v budově ÚLUV na pražské Národní třídě. Další se pak konaly v Galerii mladých U Rečických ve Vodičkově ulici v Praze.

Dnes najdeme po republice několik stálých expozic pro osoby nevidomé či se sníženou zrakovou schopností. Expozic není mnoho, ale pokrývají poměrně širokou tematickou i stylovou paletu. K těm

nejznámějším patří určitě expozice Národní galerie: jedna je v Klášteře sv. Anežky České na Starém Městě, kde je vystaveno dvanáct odlitek sochařských děl českého středověkého umění 13.–15. století. V roce 2009 byla otevřena ve Schwarzenberském paláci na Hradčanech druhá expozice, Doteky baroka. Jde o soubor čtrnácti odlitek dokumentující vývoj sochařství v 17. a 18. století; výstava vhodně doplňuje zdejší stálou expozici Baroko v Čechách.

V Muzeu Hlavního města Prahy jsou v hlavní budově na Těšnově umístěny zmenšené repliky budov reprezentující různé stavební slohy. Muzeum Auto Škoda v Mladé Boleslavi umožňuje prohlédnout si hmatem několik exponátů přímo v expozici. Skutečně výjimečný předmět naleznou návštěvníci v západních Čechách na hradě Bečov nad Teplou. Tady vyrobili jako hma-

tovou pomůcku repliku slavného relikviáře sv. Maura. Také v brněnském Technickém muzeu a Moravském zemském muzeu mají programy pro zrakově postižené. A půvabné je Muzeum másla v Máslovicích u Prahy, kde je možné si většinu exponátů volně osahat.

Ruka tanku neuškodí

Lze ve všech muzeích a galeriích uzpůsobit alespoň část předmětů a děl k tomu, aby si na ně zrakově postižení mohli sáhnout?

V zásadě ano, i když jsou v tomto směru velké rozdíly. Záleží na typu exponátů, jejich stáří, velikosti atd. Připravit hmatovou expozici výtvarného umění je schůdné v případě, že galerie disponuje sochami či reliéfy, z nichž lze vyrobit kopie. Ale pokud máte jen originály obrazů, je to složitější. Relativně snadné je to v případě expozic



FOTOGRAFIE JSOU Z EXPOZICE pro zrakově postižené nazvané **Doteky baroka**, kterou připravila Národní galerie a je umístěna ve Schwarzenberském paláci v Praze na Hradčanech.

TÉMA: Nevidomí

» představujících například užité umění, design, či dokonce předměty denní potřeby. Osahat si škodoväcký automobil by neměl být problém – vůz pak pracovníci muzea jen přeleští. Stejně tak je možné sáhnout si třeba na těžkou vojenskou techniku (tanky, automobily, děla), která je vystavena ve Vojenském technickém muzeu v Lešanech u Týnce nad Sázavou. Naopak sáhnout si na gotickou sošku madony ze 14. století možné není. Třeba jen proto, že takový exponát je skoro vždy umístěn ve vitríně za sklem.

Hodně ovšem záleží na přístupu vedení galerie či muzea, na vzájemné dohodě. Skupina nevidomých se objedná předem, vybrané exponáty se přivezou z depozi-táře nebo vyjmou z vitrín, skupina si je prohlédne, dostane odborný výklad a pak se zase exponáty vrátí zpět na svá původní místa.

Pokud se nějaká instituce rozhodne vytvořit speciální sekci pro zrakově postižené, lze jí doporučit publikaci *Dotýkejte se, prosím!*, kterou v roce 1998 vydalo sdružení Hapestetika. Jsou tu shrnuty zkušenosti s pořádáním výstav pro nevidomé.

„Každá expozice je jiná a každá vyžaduje při přípravě své,“ říká spoluautorka publikace Vladimíra Sýkorová. „Pokud má být hmatová expozice přístupná zrakově postiženým i bez přítomnosti další osoby, která vidí a vede postiženého, je instalace trochu náročnější. Od začátku, kdy nevidomý vejde, se musí napojit na systém vedení, tedy na lišty na podlaze či na stole, provaz a podobně. Podél tohoto vedení se pohybuje sám a v místech, kde je exponát, je na něj upozorněn. Buď zvýšeným hrbolekem na liště, nebo jinou zarážkou. U exponátu musí být popiska v Braillově písmu a také popiska ve zvětšeném černotisku – ta je určena pro částečně zrakově postižené. Také se dají použít audioprůvodci. Exponát musí být stabilizován proti případnému pádu a nesmí mít příliš ostré hrany. Většinou se pro tyto expozice tvoří i nové podstavce či stoly, na kterých jsou exponáty umístěny.“

Protože vnímání prostřednictvím hmatu je na rozdíl od vizuálního náročné na čas kvůli nutnému soustředění a schopnos-



”

Hmatové výstavy jsou vytvářeny pro nevidomé, ale jejich využitelnost je širší. Mezi lidmi se zrakovým postižením je navíc hodně těch, kteří mají zbytky zraku, nejsou zcela slepí. Jakkoli to zní zvláště, expozice by měla být koncipována jako hmatová i zraková zároveň.



VELMI DŮLEŽITÝM FAKTOREM je materiál, ze kterého jsou odlitky-kopie pro nevidomé vyrobeny. Za ideální se považuje například dřevo či kámen, sádra už je méně vhodná.

ti syntézy podnětů, neměla by expozice přesáhnout počet třiceti exponátů. Je dobré myslet i na to, že každý návštěvník by měl mít možnost umýt si ruce.

Důležitý je materiál, z něhož jsou exponáty vytvořeny. Pro hmat jsou nejpříjemnější dřevo, kámen, sklo a bronz. Sádra je vyhledávaná méně stejně jako různé formy zpracování laminátů. Příliš drsné materiály nejsou ideální, brání soustředění se na tvar a objem. V případě historických exponátů je lepší dát přednost kopii před sádrovými odlitky, protože tím se zachovávají důležité hmatové charakteristiky: váha, kvalita povrchu atd. K oblíbeným předmětům mezi zrakově postiženými dětmi patří plastiky zvířat nebo exponáty, s nimiž se dá hýbat.

I vidící si sáhnou

Hmatové výstavy jsou vytvářeny pro nevidomé, ale jejich využitelnost je širší. Mezi lidmi se zrakovým postižením je navíc hodně těch, kteří mají zbytky zraku, nejsou zcela slepí. Jakkoli to zní zvláště, expozice by měla být koncipována jako hmatová i zraková zároveň. V praxi to znamená, že díla by měla být i dobře nasvícena, umístěna na kontrastních podložkách či pozadí.

Na výstavy chodí společně s postiženými i vidící návštěvníci. Jaký to pro ně bývá zážitek?

„Vidící jsou z hmatových expozic většinou nadšeni,“ říká Vladimíra Sýkorová. „Mohou si například uvědomit, jak málo v běžném životě vnímáme hmat. Při prohlížení sochařských děl se také více vcítují do konkrétního díla, mohou hlouběji

info

Máslo pro nevidomé

V roce 1997 vzniklo v obci Máslovice severně od Prahy Muzeum másla, které ukazuje historii a techniku jeho výroby. Je to jediné muzeum tohoto druhu ve střední Evropě. Jsou zde různé druhy máselnic, odstředivek, formiček na máslo, máslenek na servírování másla, kolekce obalů atd. „Hmatová je prakticky celá expozice,“ říká starostka obce a ředitelka muzea Vladimíra Sýkorová.

„Odborný lektor je vždy přítomen, aby upozornil na zajímavé exponáty, pomohl s jejich prohlížením a vyprávěl o nich. Chystáme i audioprůvodce, ale lidé jsou raději, když je expozicí někdo provádí. Na památku si mohou odnést pracovní listy, kde je v Braillově písmu stručně popsáno muzeum, je tu vtipný testík o másle a skládačka v podobě kolébkové máselnice.“

Muzeum je i bezbariérové, otevřeno má v sobotu a v neděli 10–12 a 13–16 hodin (kromě února). Ve všední dny je nutné se objednat.

porozumět jeho smyslu.“ Vidícím je možné nabídnout i to, aby si výstavu prohlédli stejně jako postižení. K tomu je dobré mít připravenou pásku na oči nebo neprůhledné brýle. ▶

SLOUPEK Jiřiny ŠIKLOVÉ



Slepí jsou vnímání lépe než jiní postižení

Slepý stařec – kazatel – se vztaženými rukama stojící na pahorku nebo slepý básník doprovázející své verše hraním na loutnu jsou docela častý obraz vyskytující se nejen v mytologii, ale i v historii. Dokonce i v naší historii se vyskytují vojévůdci, kteří byli slepí, a přesto jeli na koni v čele vojska.

Být slepý, nevidět svět kolem sebe, žít ve věčné tmě vzbuzuje v člověku hrůzu. Přesto je sociální postavení a ocenění slepých ve společnosti lepší než lidí s jiným handicapem. A tak tomu bylo i v minulosti.

Slepí mají v naší společnosti – tedy nejen dnes, ale i před staletími – vyšší sociální status, tedy vyšší ocenění v hierarchickém sociálním systému než jiní. Sociální status – tedy oficiální, vrozený, připsaný jedinci podle jeho původu, postavení v rodině nebo získaný vlastním úsilím – je nesmírně významný nejen pro naše ocenění a sebeocenění, ale i pro přežití nebo dnes pro kvalitu našeho života.

Slepí lidé mají v současnosti k dispozici mnoho a mnoho pomůcek: zvukovým signálem označené přechody ulice, bílá hůl jim zjednáva pomoc, a často i vysoký respekt. Proč?

Jsou totiž, přestože nevidí, snadněji začlenitelní do společnosti, a vždycky byli. Slovo, řeč, schopnost dorozumět se, je bezesporu hlavní způsob komunikace mezi lidmi.

Slepí se účastnili setkávání celé tlupy či širší rodiny, a protože nebyli rozptylováni tolika podněty, patrně měli lepší schopnost naslouchat, pamatovat si, a případně i reprodukovat to, co slyšeli. Mohli vyprávět a přenášet na další generace to, co bylo považováno za důležité: historii, legendy, příběhy, ze kterých se odvíjela morálka společnosti. A také to dělali. Měli znalosti druhým nedostupné a cenné. Proto byl jejich sociální status v tlupě, rodině i náboženském společenství podstatně vyšší, než měli jedinci s jiným handicapem.

Proto také již v minulosti měli řadu pomůcek, které jim zjednodušovaly zařazení do skupiny. Moderní oftalmologie, optika i chirurgické zákroky dělají zázraky. Špatně vidět je sice stále handicap, ale není to již tragédie. Nosit brýle se dokonce stalo součástí módy. A to je velký posun ve vnímání těch, kteří jsou takto postiženi. ▶

Autorka je socioložka, členka rady Konta Bariéry.

TÉMA: Nevidomí

NEVIDITELNÁ PÍSMENKA

Usilovnost, vůle, odhodlání. Veličiny, které nejde exaktně změřit, ale rozhodují o všem. Tohle je příběh dívky, která jde usilovně vpřed. Ale každý den musí překonávat nástrahy.

Text a foto: ANDREJ HALADA

Janě je deset, je po Vánocích, zase škola a taky prohlídka u očního lékaře. Písmenka v řadách, zakryjí si jedno oko, holčičko, a teď přečti, co vidíš...

„Já ty písmenka nevidím, paní doktoro. Nepřečtu je.“

„Nevymýšlej si, některá jsou přece dost veliká.“

„Opravdu, vím, že tam jsou, ale nemůžu je přečíst.“

Jana je v nemocnici, dělají jí testy, ale nic jim nevychází. Jede i do Prahy. Ze Žďáru nad Sázavou pořádný kus cesty. Specialisté zkoumají nervovou soustavu, jestli to nemůže být nádor.

Není. Je to Stargardtova nemoc. Divné jméno, písmeno R v něm tak drní... Co říkají chytré knihy? Postupné poškozování sítnice, slepá skvrna, která zakrývá centrum vidění. Má to pár tisíc lidí v republice. Vidíte jen periferně, a protože v okrajích už oko nezaostřuje, máte vše rozmazané. Věkem se skvrna zvětšuje až do celého zakrytí centra vidění. Ale nemoc prý nevede k úplné slepotě. Jenže co je to úplná slepota a co stav, kdy člověk vidí jen něco, pak málo, pak něco málo z toho mála...

Pro desetileté dítě vyhlídky, o jejichž dosahu nemá ponětí. Možná je to i lepší. V každém případě životní výhybka. A kolej, která míří nejistým a strach budícím směrem.

Hajzlíci a pomahači

Jana chce za každou cenu zůstat ve škole. V normální škole. Rodiče nechtějí, aby takhle malá – a ještě v téhle situaci – odjela

studovat daleko od domova. Přepisují jí zápisky, pomáhají, píší větším písmem, učí se s ní. Učitelé už od psychologů vědí, jak se chovat ke znevýhodněným dětem. Když jde Jana po chodbě a zmateně se rozhlíží po učebně, navedou ji.

Když se má dívat na tabuli, dívá se dalekohledem. Má i speciální monokuláry, strašně tlustá skla, která jí pomáhají při čtení. Žádná holka nenosí brýle ráda. A navíc když ty brýle jsou tak ošklivé a směšné...

Děti jsou bezprostřední. Proto někdy kruté. Všichni jsme to zažili. Jana má na lavici položenou kalkulačku, spolužák jí mašinku vezme, protože svoji nechal doma. „Tobě je stejně k ničemu...“ Hajzlík, který ani neví, že jím je. Někomu to zůstane až do dospělosti. Stále ty hajzlíky vidíme kolem sebe.

Naštěstí je tu hodně těch, kteří pomáhají. Přejde jim přirozené, že podají ruku. Tyhle lidi Jana potkává dodnes. Jsou opakem hajzlíků. Bohužel nejsou tolik vidět.

Jana pomoc potřebuje, ale taky se jí brání. Objevila v sobě něco, co neznala. Vůli. „Mám špatné oči, ale i tak budu lepší. Budu mít samé jedničky.“ Daří se jí to. Je nejlepším studentem ve třídě, ještě s jedním kamarádem. Získá respekt spolužáků. „Musela jsem si to vybojovat. A zůstalo mi to: musím ukázat, co ve mně je. Protože mě budou lidi podceňovat. A já jim potřebuju dokázat, že jsem nejen dobrá, ale ještě lepší.“

Čtrnáctiletá Jana jede zase ze Žďáru do Prahy. Na celé čtyři roky. Základku skončila se „samými“, ale rodiče mají obavy, že běžné gymnázium by nebylo tak snadné. Tak jde do světa. Která maloměstská holka by dokázala ve čtrnácti jít sama



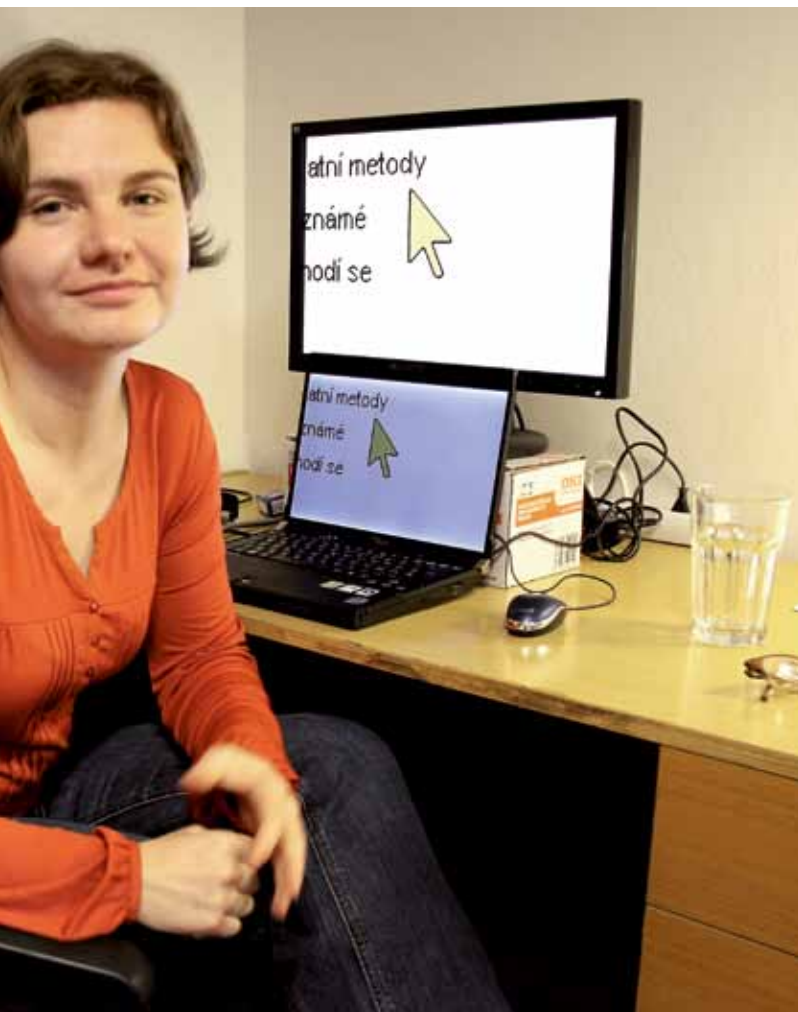
do milionové metropole? A když ještě hodně špatně vidí?

Speciální škola pro zrakově postižené je v Radlicích na západním kraji Prahy. Jana bydlí na internátu, a i když je daleko od rodičů, není smutná. Rodiče měli pravdu. Ve třídě je osm žáků, individuální přístup. Jana se necítí vyděleně, odlišně. Každý vidí špatně, každý má nějakou pomůcku. Dalekohled, tlusté brýle, lupy... Chodí sem i vidící i jinak handicapovaní. Učitelé vědí, jak s postiženými jednat.

Jana se nemusí moc učit. Má výbornou paměť. Před hodinou si přečte poznámky a má to v hlavě. Když je po maturitě, musí se ale rozhodnout, kam dál.

Táta není žádný studovaný člověk, ale dá jí radu, která studovaná je: „Já vím, že bys chtěla jít na speciální pedagogiku, že chceš pomáhat. Ale zkus ještě ty práva. To se ti bude víc hodit. Pomáhat můžeš i bez školy.“ Jana podá přihlášku na obě fakulty. Na obě ji přijmou. Jde na práva.

Písmenka. Jenom písmenka. Tisíce, miliony písmenek. Zákony, paragrafy, odstavce. Jak tohle zvládnout, když člověk nemůže skoro vůbec číst? Když každá kniha má stovky, tisíce stran? První ročník zvládá. Naučí se učit. Někdy má i štěstí. Stihne pře-



JANA FIALOVÁ vystudovala i přes značné zrakové postižení Právnickou fakultu Univerzity Karlovy a dnes pracuje ve firmě, která pomáhá řešit zákaznické právní otázky.

info

Studium s Kontem BARIÉRY

Devět let z deseti podporovalo Janu Fialovou na jejích vysokoškolských studiích Konto BARIÉRY.

Jana sama říká, že bez tohoto finančního příspěvku by si nemohla koupit mnohé speciální pomůcky, nemohla by vlastně vůbec studovat. Na tuhle podanou ruku proto vždycky ráda upozorní.

I slepý vidí

„Hodně lidí si myslí, že když je člověk handicapovaný, jeho výkon nebude dostatečný. Bývá obtížné přesvědčit je, že tomu tak nemusí být. Postižení také nepotřebují chránit. Potřebují příležitost. Aby mohli ukázat, že nejsou horší než ti druzí. Můj handicap není moc vidět, to je na něm zvláštní,“ říká Jana příjemným hlasem, s nímž by mohla dělat i rozhlasovou moderátorku.

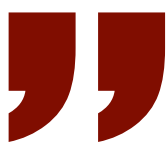
„Nemám bílou hůl, a když se zeptám na zastávce tramvaje na čísla, tak se oslovený skoro lekne. Řeknu mu, že špatně vidím – a on se uklidní, že po něm nechci peníze. Většinou ochotně pomůže. Hodně lidí má určitý ostych, myslí si, že je potřeba hledat zvláštní přístup. Ale žádný takový není. Prostě pomoci, jako pomáhá člověk vlastní babičce.“

Sama chtěla pomáhat, proto i profesní specializaci směřovala na lidská práva, ochranu sociálně slabých. Rok a půl dělala v Českém helsinském výboru, současně byla krátce ve Sdružení obrany spotřebitelů. Teď dělá v časopise dTest, který se zabývá testováním výrobků a spotřebitelským poradenstvím. Sedí na telefonické poradenské lince, kde může využít svůj hlas i právnické vzdělání.

„Nesním zatím o advokátské kariéře,“ říká v okamžiku, kdy nevyřizuje hovory. „Ráda bych si jen udělala v nejbližší době rigorózní zkoušku.“ Pak přijde řeč na soukromí: „Chtěla bych určitě v budoucnu děti, i když nevím, jestli tím úplně nepříjdu o zrak. V těhotenství se vždycky zhoršuje.“ Aktuální to ale není. Devět let chodila s přítelem, pak se rozešli. Je jí teprve třicet.

„Vždycky pro mě byla důležitá samostatnost,“ říká. „Po rozchodu jsem si tu samostatnost musela znovu hledat. Ale našla jsem ji. Sehnala jsem práci, mám bydlení. Mám i fajn přátele. I kamarády, kteří vůbec nevidí, a přesto fungují. Žijou, pracují, chodí s partnery, pak se zase rozcházejí... Všichni nějak jdeme životem. Jen to moje tempo je asi pomalejší, než bývá obvyklé.“

Pomalé, nebo rychlé? Co na tom záleží... Víle a usilovnost. Nedají se změřit, a přece jsou tak zřejmé. I slepý je vidí. ■



Kdo je do toho hozený, naučí se. Já si dala jedinou podmínku: nechci dostudovat za cenu, že úplně ztratím zrak. Protože bych jednou chtěla vidět třeba svoje děti.

číst jen půlku knihy – a zrovna z téhle půlky dostane otázku. To ale nejde donekonečna. Navíc se jí horší zrak natolik, že už jen odhaduje, co text říká. Dlouhé věty, složitý obsah. I vidící si to musí přečíst dvakrát, aby vůbec rozuměl.

Vzdát to? Odejít? Ale ne... Řešení se najdou. Studium lze rozložit. Jana už taky ví, že nemůže používat zrak jako hlavní způsob získávání informací. Začíná víc využívat sluch. Nechává si knížky načítat. Ale neusnout u čteného ústavního práva je někdy fuška.

„Kdo je do toho hozený, tak se naučí. Já jsem si dala jedinou podmínku: nechci dostudovat za cenu, že úplně ztratím zrak. Protože bych jednou chtěla vidět třeba svoje děti.“

Nakonec v rozloženém režimu studuje deset let. Rychleji to nejde. Ale v roce 2009 stojí v Karolinu a přebírá „troubu“ s diplomem. Je z ní absolventka Právnické fakulty Univerzity Karlovy. Který z žáků téhle staroslavné školy musel předvést tolik síly a vůle jako novopečená Mgr. Jana Fialová?

TÉMA: Nevidomí

SVĚTLO PRO SVĚT

Na naší planetě žije přibližně 284 milionů lidí se zrakovým postižením. Devadesát procent z nich pochází z rozvojových zemí. V osmdesáti procentech případů je přitom možné takové postižení vyléčit, nebo mu dokonce předejít. Právě o to se snaží česká nezisková organizace Světlo pro svět.



FILIPA ZOUBKŮ zachytil při práci v Etiopii svým objektivem Stanislav Krupař, držitel Hlavní ceny Czech Press Photo 2011.

Text: RADEK MUSÍLEK
Foto: STANISLAV KRUPAŘ, FILIP ZOUBEK
A ARCHIV LIGHT FOR THE WORLD

Nejčastějšími příčinami zrakového onemocnění jsou v chudých zemích šedý zákal a infekční onemocnění trachom. K jejich odstranění stačí z hlediska západní medicíny banální zákroky. Po dobrém proškolení je zvládne dokonce operátor bez kompletního lékařského vzdělání. Obrátit slepotu ve zrak může stát pouhých osm set korun. Někdy by přitom stačilo včasné podání léků či vitamínů, kterých se hlavně dětem nedostává. Řada lidí v rozvojových zemích však postrádá jakoukoliv lékařskou péči. To je v kombinaci se špatnou stravou a hygienou hlavní problém.

„Stává se, že náš oční lékař je vůbec první doktor, který dotyčného člověka ošetřuje. Přitom mluvíme i o pacientech v seniorském věku,“ říká Filip Zoubek, výkonný ředitel Světla pro svět. Podání antibiotik tak často příznivě působí nejen na oči, ale i na řadu dalších zdravotních neduhů.

Pomoc směřuje především do Afriky

Světlo pro svět své projekty zaměřuje především na Etiopii, Rwandu a Burkinu Faso. Mezinárodní konfederace nevládních organizací Light For The World ovšem působí celkem ve dvaceti čtyřech rozvojových zemích Asie, Evropy, Latinské Ameriky, a především Afriky. Celý projekt se zrodil před třídvaceti lety ve Vídni.

„Afričané se zrakovým postižením žijí v pro nás nepředstavitelných podmínkách. Naším cílem proto není jen léčit, ale působit i v oblasti sociální a vzdělávací. Pracujeme s rodinou a okolím pacienta,“ vysvětluje Filip Zoubek. Jakékoliv postižení totiž většinou vede k absolutní izolaci a vyřazení ze společnosti. Při narození dítěte s postižením je často matka odvržena manželem i jeho rodinou – bez ohledu na to, že se už stará třeba o pět

info

Kdo je Filip Zoubek

Zkušený manažer a stratég, který více než deset let působil ve vrcholových manažerských pozicích v marketingu a mezinárodním obchodu.

Vedl řadu úspěšných projektů zejména v oblastech marketingové komunikace, public relations, strategie a reklamy produktů i služeb. Je absolventem VŠUP v Praze a držitelem diplomu MBA v oboru marketing z Brixton University.

Publikoval v odborných a hudebních magazínech doma i v zahraničí. Výkonným ředitelem Světla pro svět je od roku 2009.



**MILIONŮM
AFRICKÝCH DĚTÍ**
může od potíží
s očima pomoci
banální léčba.
Zdravotnické
i sociální péče je
však málo.



zdravých dětí. Nejenže je téměř obviněna z čarodějnictví, ale ocitá se úplně bez prostředků. Nelitostné zákony boje o přežití vedou k odkládání dítěte. „Zažil jsem malou nevidomou holčičku, která žila v chlívku se zvířaty. Přitom šlo o velmi chytré a společenské dítě, jak se později ukázalo,“ vzpomíná Filip Zoubek na příběh se šťastným koncem. Jindy se ovšem happy end nekoná. Řada dětí po ztrátě zraku do dvou let umírá. Přitom jen v Etiopii má trachom devět milionů dětí!

Před lidmi ze Světla pro svět stojí nemalé úkoly. Nechtějí ale být „bílymi muži, kteří zázračně sestupují z nebes jako spása“. Ve všech projektech působí především místní lidé, ať už jde o terénní pracovníky, oční kliniky, komunitní rehabilitaci nebo tisk knih a vzdělávání pro děti s různými postiženími. Tok finanční pomoci je zásadně co nejadresnější. Není moudré předat peníze do rukou zkorumpované vlády či místní samosprávy. Filip Zoubek přiznává, že má na tyto věci dost vyhraněné názory. Pro někoho až kontroverzní.

„Přímá potravinová a finanční pomoc má smysl v naléhavých případech a krizových situacích, jinak může taková byt' dobře míněná intervence přinést více škody nežli užitku. Vzbuzování falešných nadějí u lidí v zoufalé životní situaci považují za nezodpovědné.“

Otazníky nad některými misemi

Podobně se výkonný ředitel dívá i na některé lékařské mise ze zahraničí. Během krátké doby se sice podaří operovat relativně velký počet lidí, ale zpravidla chybí následná pooperační péče. Místní lékaři s podporou Světla pro svět pak těžko získávají zpět důvěru místních obyvatel a nedokážou vyvrátit klamný mýtus,

že se Afrika bez bílých lékařů neobejde. Jako příklad nedomyšlené pomoci sami Afričané zmiňují snahu vozit odložené brýle na černý kontinent. Většina dioptrických čoček je na místě nepoužitelných. Staré brýlové obruby vysychají a při výměně skel praskají v ruce. Nehledě na fakt, že dovoz brýlí „zdarma“ má negativní dopad i na těch několik málo místních optiků, kteří tím přicházejí o živobytí. Přičteme-li celkové náklady na samotnou kampaň a drahou dopravu do Afriky, musíme si položit otázku, má-li to celé smysl.

Možná si říkáte, proč posílat peníze do Afriky, když ani u nás doma nemají lidé se zrakovým postižením na různých ustlano. Podmínky jsou ale nesrovnatelné. A slepí jsou ti, kdo zavírají oči, jak praví heslo Světla pro svět. Netečnost k potřebám nejpotřebnějších, byt' na druhém konci světa, je nebezpečná i pro nás samé. Přesto se najdou lidé, kteří do Light For The World piší dopisy plné rasismu a lidské malosti. Na druhé straně přes polovinu všech nákladů na projekty uhradí individuální drobní dárci, jimž není lhostejný osud těch milionů Afričanů s postižením zraku.

Připojit se mezi ty, kteří pomůžou, přitom není vůbec těžké. Podívejte se na stránky www.svetloprosvet.cz. K vrácení zraku skutečně mnohdy stačí pouhých osm set korun. Za rok to představuje šedesát sedm korun měsíčně, a za ně obrátíte život člověka a celé jeho rodiny z temnoty do světla. „... Ano, vidím... , vidím vás všechny!“ odpověděla Sabira na otázku Filipa Zoubka. Ještě včera nevidomá a bezmocná žena se po čtyřech letech v temnotě rozhlíží po pokoji a marně hledá slova díky. Doktor Fitsum Bekele i výkonný ředitel českého Světla pro svět s ní prožili tichý okamžik zázraku. ▶

SLOUPEK Daniely FILIPIOVÉ



Děti a svět nevidomých

Člověku bylo dáno pět smyslů. Asi se všichni shodneme na tom, že nejvýznamnějším a pro život nejdůležitějším, nejnepostradatelnějším ze všech, je zrak. Ztráta zraku nás uvrhne do nepředstavitelné temnoty.

Ostatní smysly se sice zostří, ale vnímání světa kolem nás bude prostě odlišné, a přinejmenším si, že nepředstavitelné.

Musím říci, že pro mě jako projektanta není jednoduché vytvářet přístupné prostředí pro nevidomé. Jak má vypadat místo pro tělesně handicapované, si každý architekt jen při troše snahy dokáže představit a poté navrhnout a zrealizovat. Stačí, když bude naslouchat nebo si nastuduje podklady, kterých je dnes mnoho.

Vedle vyhlášky jsou k dispozici různé publikace, které detailně popisují, ale hlavně znázorňují bezbariérové prostory měst a jejich objektů. Bude-li zvláště snaživý, může si kdekoli vypůjčit vozík a během pár minut pochopit.

Ale jak se dostat do světa nevidomých? Zavřít oči? Možná, ale to neumožní pochopit, jak nevidomý vnímá svými neobyčejně zjitřenými ostatními smysly – hmatem a sluchem – prostředí a jeho terén. Jak vnímá nevidomý při své chůzi pochozí plochu? Jak dokáže rozpoznat různé typy povrchů jednak pomocí hole, mnohdy i chodidlem?!

Ano, i ve vyhláске a v dalších materiálech, které má projektant k dispozici, jsou popsána a znázorněna řešení. Ale úspěch každého lidského konání záleží na schopnosti a snad i možnosti vcítit se do problému. Prožít ho. Jak se ale dostat do světa nevidomých?

Moje matka je silně slabozraká. Když jsem to před lety vysvětlovala dceři, nechápala. Pak jsem ji ale opakovaně viděla, jak chodí po bytě se zavřenými očima a rukama napřaženými před sebou. Pohybovala se podél stěn a nábytku a osahávala si je. Sedla si ke stolu a pokoušela se tam najít různé předměty a rozpoznat je, zkušela se napít, najíst.

Děti jsou zvidavé. Objevují svět kolem sebe. Chtějí ho pochopit. Do dceřiny snahy o pochopení se dostal i svět nevidomých. Také bychom občas měli býti dětmi, abychom ty, pro něž nejen jako projektanti, ale i jako spoluobčané vytváříme svět, pochopili. ▶

Autorka je senátorka.

SOCIÁLNÍ REFORMA 2012

Změny, které přináší sociální reforma, se dotknou velkého množství osob s postižením. Přinášíme výčet těch nejdůležitějších, které byste měli znát.

Shrnutí důležitých aspektů sociální reformy 2012

Nejdůležitější změnou týkající se všech následně popsaných oblastí je fakt, že nově veškerou agendu příspěvků a výhod (včetně příspěvku na péči) spravují příslušné pobočky úřadu práce v místě vašeho bydliště.

Příspěvky pro osoby se zdravotním postižením

Příspěvek na mobilitu

Bude vyplácen měsíčně ve výši 400 Kč. Žádost na úřadu práce je nutné podat už

v lednu 2012. Zažádáte-li si až v březnu, peníze za leden a únor zpětně nedostanete.

Bližší informace o příspěvku na mobilitu naleznete v odpovědích na dotazy v Poradně tohoto čísla Můžeš.

Příspěvek na zvláštní pomůcku

Transformuje do sebe příspěvek na úpravu bytu a příspěvek na zakoupení a zvláštní úpravu motorového vozidla. Příspěvek poskytovaný na zakoupení vozidla lze získat od 1. 1. 2012 v max. výši 200 000 Kč na dobu 10 let. Týká se to i žadatelů, kterým po 31. 12. 2011 uplyne dosavadní lhůta pěti

let. Ti budou muset vyčkat dosažení nově zavedené hranice.

Důležitou změnou je, že není možné žádat v rámci příspěvku na zvláštní pomůcku o prostředky zdravotnické techniky (např. na elektrický vozík, skútr či toaletní židli). V případě, že se bude jednat o pomůcku levnější než 24 000 Kč, budou se zkoumat příjmy společně posuzovaných osob v domácnosti žadatele. Jestliže tyto příjmy přesáhnou osminásobek životního minima rodiny, příspěvek nebude poskytnut. Z této podmínky však lze v individuálních případech ustoupit. Pokud bude cena pomůcky vyšší než 24 000 Kč, úřad práce

MOTOmed® léčebné pohybové přístroje

Přístroje uvolňují křeče a omezují je, napomáhají větší pohyblivosti, podporují trávení a látkovou výměnu, podporují krevní oběh a funkci srdce, zvětšují objem svalové hmoty...

Přístroje MOTOmed dokáží detekovat zbytkovou sílu v nohou či rukou a pravidelným cvičením ji zvyšovat.

- > neurologická onemocnění
- > Parkinsonova choroba
- > skleróza multiplex
- > mozková mrtvice
- > spastické ochrnutí
- > příčné ochrnutí

- nový uživatelský program
- více motivace a zábavy s novou hrou MOTOmax
- efektivnější cvičení s novým, účinnějším cvičebním programem
- viditelné výsledky a bezpečnost s lepší zpětnou
- vazbou pomoci doplňujících funkcí

Příspěvek na pořízení tohoto přístroje do výše 50% hodnoty přístroje mohou fyzické osoby získat od odboru sociálních věcí.

Vyžádejte si nezávazné informace od výhradního dovozce:

REPO-RECK spol. s r.o., Jablůnka 239, 756 23 Jablůnka nad Bečvou,

tel. +420 571 452 291, fax: +420 571 420 855, mobil: +420 603 214 000, e-mail: kontakt@motomed.cz, www.motomed.cz



vždy přispěje 90 % ceny. Tyto podmínky se nevztahují na zakoupení motorového vozidla.

Pomůcky schodolez, stropní kolejnicový systém a šikmou schodišťovou plošinu bude úřad práce pouze zapůjčovat smluvně podle občanského zákoníku.

Co přináší novela zákona o veřejném zdravotním pojištění?

V příloze č. 3 zákona o veřejném zdravotním pojištění dochází ke změnám v položkách, které se týkají úhrady pomůček pro tělesně postižené občany.

Obecná položka vozík mechanický (nyní úhrada od zdravotní pojišťovny do výše 12 000 Kč) nově úhrada pouze do částky 9000 Kč.

Nové položky:

- Vozík mechanický odlehčený – hrazeno do 100 % – max. úhrada 19 000 Kč
 - Vozík mechanický aktivní – hrazeno do 100 % – max. úhrada 21 000 Kč
 - Vozík mechanický dětský – hrazeno do 100 % – max. úhrada 21 000 Kč
 - Vozík speciální s ohledem na míru a závažnost zdravotního postižení – hrazeno 100 % – max. úhrada 55 000 Kč
- U všech výše uvedených položek lze žádat o pomůcku max. jedenkrát za pět let.
- K razantní změně došlo u předepisování elektrických vozíků – nově činí lhůta sedm let (do března platí pět let). Změna se týká i příslušenství k elektrickému vozíku.

- Elektrický vozík pro provoz v interiéru – hrazeno 100 % – max. úhrada nově 115 000 Kč (dosud 120 000 Kč).
 - Elektrický vozík pro provoz v exteriéru – výše úhrady beze změn (136 000 Kč).
- Z pomůček hrazených zdravotní pojišťovnou dochází k vyškrtnutí tříkolky pro dospělé včetně příslušenství.

Co zůstává beze změny?

- Příslušenství k mechanickému vozíku – 100 % ceny – jedenkrát za pět let
- Možnost předpisu kočárku zdravotního – 100 % do výše 21 000 Kč – jedenkrát za tři roky
- Příslušenství ke zdravotnímu kočárku – 100 % do výše 5000 Kč – jedenkrát za tři roky
- Opravy vozíku mechanického, elektrického a kočárku – 90 % ceny
- Rukavice kožené pro vozíčkáře – dva páry ročně do max. částky 300 Kč

Průkaz pro osoby se zdravotním postižením

Nově budou průkazy TP, ZTP či ZTP/P náležet osobám za těchto podmínek:

- Průkaz TP náleží osobám, které jsou podle zákona o sociálních službách považovány pro účely příspěvku na péči za osoby závislé na pomoci jiné osoby ve stupni I (lehká závislost).
- Průkaz ZTP náleží osobám závislým na pomoci jiné osoby ve stupni II (středně těžká závislost) a osobám starším 18 let, které

nejsou schopny zvládat základní životní potřeby v oblasti mobility nebo orientace z důvodu úplné nebo praktické hluchoty.

- Průkaz ZTP/P náleží osobám závislým na pomoci jiné osoby ve stupni III (těžká závislost) nebo stupni IV (úplná závislost), a osobám, u kterých bylo pro účely příspěvku na mobilitu zjištěno, že nejsou schopny zvládat základní životní potřeby v oblasti mobility nebo orientace, s výjimkou osob sluchově postižených.
- Stávající průkazy TP, ZTP či ZTP/P budou platit do ukončení jejich platnosti, nejdéle však do data 31. 12. 2015.

Příspěvek na péči

Novelou zákona o sociálních službách a prováděcí vyhlášky k tomuto zákonu dojde ke změně v posuzování nároku na příspěvek na péči. Nově se bude hodnotit 10 základních životních potřeb místo současných 36 úkonů soběstačnosti a péče o vlastní osobu.

Deset základních životních potřeb: mobilita, orientace, komunikace, stravování, oblékání a obouvání, tělesná hygiena, výkon fyziologické potřeby, péče o zdraví, osobní aktivity a péče o domácnost. ▶

Lucie Marková, DiS.,
vedoucí programu
Poradenství a informace Ligy vozíčkářů
Vedoucí služby odborné sociální poradenství
lucie.markova@ligavozic.cz

Bezplatná linka 800 100 250

Dotazy z Poradny pro život s postižením

Otázky čtenářů se tentokrát týkají příspěvku na mobilitu a na pořízení zvláštní pomůcky, který je od ledna mimo jiné poskytován na zakoupení motorového vozidla.

Dobrý den, kde a jak mám prosím Vás požádat o příspěvek na mobilitu, který od 1. 1. 2012 nahradí současný příspěvek na mobilitu a příspěvek na individuální dopravu?

Odpověď: Dobrý den, o příspěvek na mobilitu lze od 1. 1. 2012 požádat na úřadu práce v místě bydliště, a to prostřednictvím formuláře, který na ÚP obdržíte. Podmínky dané zákonem zní: Nárok na příspěvek na mobilitu má osoba starší 1 roku, která není schopna zvládat základní životní potřeby v oblasti mobility nebo orientace, opakovaně se v kalendářním měsíci dopravuje nebo je dopravována a nejsou jí poskytovány pobytové

sociální služby podle zákona o sociálních službách v domově pro osoby se zdravotním postižením, v domově pro seniory, v domově se zvláštním režimem nebo ve zdravotnickém zařízení ústavní péče. Podmínky nároku na příspěvek na mobilitu, s výjimkou podmínek opakovaného dopravování, musí být splněny po celý kalendářní měsíc.

Dodávám, že příspěvek je vyplácen měsíčně, a to ve výši 400 Kč. Upozorňuji na skutečnost, že příspěvek se vyplácí od data žádosti, je tedy důležité podat žádost v lednu 2012, aby vám příspěvek začal být vyplácen již od ledna. Pokud podáte žádost např. až v březnu, nebude vám zpětně vyplacena částka 400 Kč za měsíc leden a za měsíc únor.

Dobrý den, v listopadu 2012 nám končí pětiletá lhůta, která plyne od poskytnutí příspěvku na zakoupení motorového vozidla. Za jakých podmínek budeme moci v listopadu 2012 požádat o nový příspěvek?

Odpověď: Dobrý den, bohužel vás musím zklamat, ale zákon č. 329/2011 Sb., o poskytování dávek osobám se zdravotním postižením, účinný od 1. 1. 2012, prodlužuje lhůtu, po které lze opětovně žádat o příspěvek na zakoupení motorového vozidla, z pěti na deset let (nově v rámci příspěvku na zvláštní pomůcku). Toto ustanovení se bohužel týká i osob, kterým nyní běží lhůta pěti let a tato lhůta by měla skončit až po 1. 1. 2012, což je bohužel i váš případ. Nárok na poskytnutí dalšího příspěvku na zakoupení motorového vozidla byste tedy měli mít až v listopadu 2017. ▶

Na vaše dotazy odpovídají pracovníci
Poradny pro život s postižením Ligy vozíčkářů
www.ligavozic.cz

Sociální reformu vysvětlujeme
i na www.muzes.cz

KOUZELNÍK PRO DIABETI UMĚLÁ ROHOVKA A CHY

Světlo má pro člověka magickou moc. Nejenže se příznivě projevuje na pracovní výkonnosti a elánu do života, ale prokazatelně také ničí zimní deprese. Světlo dokáže i napájet řadu přístrojů.



Text: ŠTĚPÁN BENEŠ
Foto: ARCHIV

První je speciální čip pro diabetiky. Jmenuje se Glucowizzard a vyšel z dílny americké společnosti Bio-orasis Inc. ve spolupráci s Connecticutskou univerzitou. Zařízení funguje velmi podobně jako klasické monitorování hladiny cukru v krvi, na rozdíl od stávajícího nepříjemného vyšetřování ale nabízí nesrovnatelný uživatelský komfort. Čip, který není větší než nešikovně zaražená tříška (0,5 x 0,5 x 5 mm), se implantuje pod kůži na zápěstí. Zde vypouští enzym, který reaguje s glukózou v krvi. Podle množství uvolněných elektronů (které odpovídá množství zjištěné glukózy) pak odečítá potřebná data a odesílá je do speciálních hodinek Timex, které má uživatel nasazené na zápěstí.

Hodinky nejsou samozřejmě jen tak ledajaké, zcela přesně odečítají okamžitou hladinu glukózy a nabízí i dlouhodobé přehledy. Fungují také jako napájení pro čip pod sebou. Implantovaný čip využívá ke svému chodu sluneční energii, která se

k němu dostává prostřednictvím hodinek, které na své spodní straně vysílají k čipu pravidelné světelné záblesky dostatečné ke spolehlivému fungování.

Čip pak pravidelně komunikuje s hodinkami, a nabízí tak uživateli okamžitý přehled o hladině cukru. Čip se pod kůži implantuje pomocí injekce a také se s její pomocí dostává ven. Vydrží fungovat od tří měsíců až po jeden rok; v těchto intervalech se musí vyměnit, což je úkon, který zvládne jakýkoliv alespoň základně poučený lékař. Hodinky navíc dokážou softwarově komunikovat s chytrými mobilními telefony a počítačem, dokonce je možná komunikace s inzulínovými pumpami.

Cena prozatím není známa, přístroj vstupuje teprve do fáze testování na lidských pacientech. Pro distribuci na trhu musí ještě získat příslušná medicínská oprávnění, předpokládá se ale, že s tím nebude mít větší potíže.

Nová naděje pro nevidomé

Vědecký tým ze Stanfordské univerzity ve slunné Kalifornii přišel s průlomovým systémem rohovkového implantátu, který

doslova slepým umožňuje vidět. Rohovkové implantáty jsou obvykle tvořeny sítí elektrod umístěných na zadní straně oka. Pomocí elektrických impulzů přenášejí obraz (z externí kamery) přes optické nervy do mozku lidí, kteří trpí poruchami rohovky či odumíráním fotosenzitivních buněk. Přes obrovský pokrok byla prozatím největším problémem rozlišovací schopnost systému. Současné rohovkové implantáty jsou tvořeny jen přibližně šedesáti elektrodami, což ve finále umožňuje pacientovi sotva rozzeznávat hrubé obrysy mezi černou a bílou. Je to samozřejmě lepší než úplná slepota, k sofistikovanosti má teď ale systém díky stanfordskému týmu o něco blíže.

Systém funguje podobně jako dosavadní pokusy. Venkovní obraz snímá kamera a posílá obraz do procesoru. Ten jej zpracuje a vysílá na malé LED obrazovky na zadní straně tmavých brýlí, které má pacient nasazený. Odtud se do pacientova oka také vysílají infračervené světelné impulzy. Stimulují rohovkový implantát uvnitř oka tvořený miniaturními elektrodami. Ty se při dodávce světelné energie probouzejí k činnosti a zastupují práci nefunkčních částí oka; jsou tedy stimulovány ke vnímání

KY, TRÁ SÁDRA



CHYTRÁ SÁDRA je plná senzorů, které pomáhají s vhodným cvičením. Rekonvalescence se tak zkracuje doslova o celé dny.

obrazu. Na oplátku vysílají elektrické impulzy do mozku, který je následně zpracovává.

Jak již bylo řečeno, dosavadní implantáty obsahovaly pouze asi 60 elektrod, které zajišťovaly obraz ostrý zhruba jen tolik, jako kdybyste si sundali brýle s deseti dioptriemi. Stanfordský implantát má elektrod jeden tisíc, navíc jsou mezi sebou propojeny flexibilní membránou, která umožňuje vytvářet implantát přesně na pacientovo oko. Membránu také zaplní rohovkové buňky, a implantát se tak stává skoro přirozenou součástí oka.

Díky tvarovatelnosti a množství elektrod bude rozdíl ve finálním vnímání obrazu asi takový jako rozdíl mezi klasickou televizí a televizí s vysokým rozlišením. Pacienti by měli být mnohem lépe schopni rozeznávat tvary i barvy. Stejně jako glukózový čip i tento implantát čeká ještě dlouhá série testování, pro budoucnost zrakově postižených ale představuje velmi reálný příslib.

Chytrá sádra

Zlomenina není rozhodně příjemná věc. Týdný je třeba nosit sádku a po jejím sundání je nutné rehabilitovat, aby se svaly

dostaly do původního stavu. Pro zdravého člověka nepříjemnost, pro mnohé handicapované je ale sádru pro jejich svalstvo likvidační. S řešením přišel designér Pedro Nakazato Andrade. Vymyslel chytrou sádku, která zkracuje dobu rekonvalescence o celé dny. Říká jí přízvučně Bones (anglický výraz pro kosti).

Svoji myšlenku prezentuje Pedro jako černý návlek na ruku z dostatečně pevného, ale zároveň flexibilního materiálu, který jednak fixuje zlomeninu a jednak je plný moderní technologie. Po celé délce „chytré sádky“ jsou rozestry senzorů EMG (elektromyografie), sledující svalovou aktivitu v širším okolí zlomeniny. Tuto aktivitu dokáže celý den zaznamenávat a následně bezdrátově komunikovat s počítačem, kam se zjištěné výsledky přenesou podobně, jako to dnes umí chytré fitness přístroje na sledování tepové frekvence, spánkových stavů či tréninkových lekcí. Data se jednoduše zaznamenávají na internetový profil, který může sledovat i lékař. Na základě dat vyhodnocených chytrým softwarem a po kon-



Implantát nahrazuje jen opravdu odumřelé buňky, nikoliv kompletní funkci oka.

zultaci s lékařem je pak možné okamžitě reagovat na aktuální stav. Program pacientovi doporučí aktivity, kterým by se měl věnovat a jak by měl trénovat, aby vhodně zaměstnal svaly v okolí zlomeniny. Pokud se to daří dělat efektivně, je prokázáno, že nutná rekonvalescence se zkracuje o celé dny. Chytrá sádru by tak mohla díky moderním technologiím a vhodnému softwaru prakticky eliminovat následnou rehabilitaci.

Řekněte sami, nebyla by taková aktivní léčba zlomeniny přece jen lepší? ▶

ERA PORADNA

Na vaše dotazy odpovídá
Milan Jursík,
výkonný manažer
marketingu
Poštovní spořitelny.



? V příštím roce nás čeká zvýšení DPH, což bude znamenat velký zá-
■ sah do mého rozpočtu. Obávám se, že budu muset sáhnout na peníze, které jsem si dával doposud stranou na různá pojištění. Dokázal byste mi jako expert poradit, jaké spořicí produkty jsou momentálně nejvýhodnější?

V první řadě bych vám doporučil využívat produkty dotované státem, jako jsou penzijní přípojištění a životní pojištění. Kromě několika tisíc státní podpory ročně přináší zajímavé úroky nebo podíly na zisku. Pojištění je vhodné také pro vyšší ochranu životního standardu vaší rodiny. Mezi další produkty, kam byste měl vložit své úspory, jsou spořicí účty. Nabízejí zajímavé úročení, a přitom máte peníze stále k dispozici stejně jako na běžném účtu. Mohu doporučit například Era červené konto, které nabízí výhodné úročení v kombinaci se správou bez poplatků. Peníze navíc nemáte vázané výpovědní lhůtou.

V rámci šetření si můžete nechat od své banky zasílat elektronické výpisy, k placení používat platební kartu, nevybírat peníze v bankomatech jiných bank. V opačném případě budete platit zbytečné poplatky. Rozhodně se vyplatí sledovat slevové akce nejen v obchodech s oděvy, ale i s potravinami.

? Pěkný den, v období svátků jsem
■ vždycky dost rozčarovaný z otevřívání cí doby některých bankovních ústavů – když je potřeba něco rychle vyřídit, všude mají zavřeno... Jak je to u vás? A jak je to s platebními příkazy na konci roku a s jejich splatností?

I v letošním roce dokážeme zajistit obsluhu zákazníků i na Štědrý den a Nový rok. Ve dnech 24. prosince, 26. prosince a 1. ledna bude k dispozici celkem 32 poštovních poboček po celé České republice, kde lze využít našich služeb. Jenom na první svátek vánoční, v neděli 25. prosince, budou všechny pobočky zavřeny.

Příkazy k úhradě se splatností do konce roku 2011 je nutné podat na finančních centrech nejpozději do 29. prosince. V rámci písemné žádosti je tento termín platný jak pro platby ve prospěch účtů vedených v ČSOB, tak i ve prospěch jiných tuzemských bank. ▶

Pokud máte jakýkoliv dotaz na Milana Jursíka z Poštovní spořitelny, napište jej na adresu info@muzes.cz nebo Redakce časopisu Můžeš, Vinohradská 325/8, 120 00 Praha 2.



TIP NA VÝLET

SVĚT NA JEDNÉ LYŽI

Sebrat odvalu a vyzkoušet monoski doporučují ti, kteří to už zkusili. A míst, kde jsou handicapovaní opravdu vítáni, je po Evropě více než dost. Kam se tedy podívat?

Text: PETR BUČEK
Foto: LIPNO SERVIS, MICHAEL STAMPFER

Itálie: Obereggen

Italský resort v provincii Jižní Tyrolsko nabízí 48 kilometrů sjezdovek, a to až do výšky 2500 metrů. A taky pohodovou atmosféru. „Je to pravděpodobně nejlepší lyžařské středisko na severu Itálie,“ hodnotí italský handicapovaný lyžař Michael Stampfer toto místo. Lyžaři na monoski tu mohou vyjet každým vlekem, nedostanou se jen do jediné gondoly, což ovšem není problém, protože souběžně s ní vede lyžařský vlek.

„Jezdí sem hodně postižených lidí a vlekaři jsou na nás zvyklí. Nečiní jim problém vyběhnout ven a pomoci nám nastoupit. A vědí, jak na to,“ dodává Michael.

Výhodou také je, že na parkovišti v těsné blízkosti sjezdovek je i dostatečný počet míst pro auta vozíčkářů. A vždy se najde někdo ochotný pomoci. Na handicapované ovšem myslí i v restauracích, které leží přímo na svazích. Nejméně ve dvou z nich – Ganischger Alm a v Gardonè lodges – mají dokonce k dispozici vozíček. „Stačí poprosit někoho, kdo jde zrovna kolem, jestli by vám ho nepřivezl z restaurace ven,“ dodává Michael, vášnivý lyžař. V Ganischger Almu mají dokonce speciálně upravenou toaletu.

Cena pro postižené: 20procentní sleva z ceny skipasů; jednodenní: 37 eur
www.obereggen.com

Slovensko: Park snow Donovaly

Jedním ze slovenských středisek, která se snaží přitáhnout i lyžaře na monoski, jsou

Donovaly ležící v Nízkých Tatrách. Jedná se o místo, kde se v minulých letech hodně investovalo a dnes se tu dá lyžovat na jednácti kilometrech tratí. Ty jsou označeny červenou a modrou barvou.

Postižení zde mohou využívat především lanovku Telemix Nová hoľa, kde se střídají kabinky se sedačkami. Sedačky jsou vhodné pro lyžaře na monoski, do kabinky se lze díky bezbariérovému přístupu dostat i s vozíčkem. A na lyžaře s monoski tu jsou zvyklí. „V našem středisku se pravidelně konají také závody postižených lyžařů, a to především děti,“ říká Miroslav Dobrota ze střediska.



JEDNIČKOU PRO HANDICAPOVANÉ lyžaře v Česku je Lipno.



Speciální lyže si tu ovšem nepůjčíte, pomoc, jak na to, nehledejte ani u lyžařských instruktorů. Nejsou na to vyškolení. „Po takovýchto službách zatím nebyla poptávka,“ doplňuje Dobrota.

Cena pro postižené: 9 eur na den pro dospělého (50procentní sleva z ceny skipasů)
www.parksnow.sk

Česko: Lipno – Kramolín

Nejlépe vybaveným střediskem pro lidi s handicapem v Česku je pravděpodobně Lipno na Šumavě. Resort s osmi kilometry sjezdovek, třemi sedačkovými lanovkami a dvěma vlekami. Toto místo se v minulých letech profilovalo jako rodinné, bohatou nabídku tu mají i pro postižené.

Vlekaři počítají s asistencí na lanovku, letos si to i několikrát vyzkoušeli během akce s názvem Den bariér. Přímo u nástupní stanice lanovky v Chatě Lanovka se dá ubytovat ve dvou bezbariérových apartmánech. Šest lyžařských instruktorů na jaře absolvovalo speciální týdenní kurz, takže mohou na svahu handicapované lyžaře doprovázet a učit.

V půjčovně INTRESPORT RENT jsou k dispozici tři monoski se speciálními sedačkami. Pokud handicapovaný lyžař jezdí sám, jsou vybaveny ještě dvěma stabilizátory s malými ližinami do ruky. Pokud využívá doprovod, součástí je madlo, pomocí kterého může monoski řídit další osoba.

„Cena za zapůjčení monoski na den je 280 Kč pro dospělého a 160 Kč pro dítě. Je dobré připojit i údaje o výšce, váze a věku handicapovaného lyžaře, pak mu vše dopředu připravíme na míru,“ říká Petr Kovářik ze společnosti Lipno Servis. Je zde také možné si půjčit speciální sportovní vozík a lyžičkami,



ITALSKÝ HANDICAPOVANÝ LYŽAŘ

Michael Stampfer
na závodech.
Z italských
středisek
doporučuje
Oberregen.

kteří lze tlačít před sebou nebo táhnout za sebou. Využívají ho rodiny s handicapovaným dítětem na běžky nebo bruslení.

Pro nevidomé a jejich trasery je k dispozici šest přileb s komunikátory pro snadnou domluvu.

Odpočívát lze i ve vodním ráji Aquaworld, kde se díky speciální zdviži se sedákem vozíčkář bezpečně dostane do bazénu i ven z vody.

Cena skipasu: lyžování pro handicapované při předložení průkazu ZTP/P stojí 20 Kč; 20 Kč zaplatí doprovod handicapovaného.

Rezervace lyží: rent@lipnoservis.cz nebo telefonicky na čísle 731 410 813

Podrobné informace o projektu Lipno bez bariér najdete na adrese

www.lipnoservis.cz/lipno-bez-barier/zima.

Rakousko: Gerlitz

Lyžařské středisko Gerlitz nedaleko Villachu nabízí 60 kilometrů sjezdových tratí, které obsluhují moderní vleky a lanovky. „Nabízí ale také cestování bez bariér pro handicapované hosty,“ říká Lada Pranterová z Korutanské centrály pro cestovní ruch.

Lidé s vozíčky mohou využít hlavní lanovku Kanzelbahn, u sedačkových lanovek je samozřejmé, že jejich obsluha přispěchá vždy na pomoc.

V blízkosti lanovky Kanzelbahn se lze ubytovat ve specializovaném hotelu pro handicapované hosty – EDUCARE (www.educare.co.at). Ten má 51 bezbariérových pokojů pro 102 hostů. U dveří jsou fotobuňky, vypínače a madla jsou ve správné výšce. Hotel je také vybaven systémem vodidel pro slepce – podél chodeb, ve výtahu, čísla pokojů – vše je opatřeno slepeckým písmem.

Po lyžování lze vyrazit do termálních lázní ve Warmbad-Villachu. Ty jsou nyní v rekonstrukci a budou znovu otevřeny v létě 2012.

Cena skipasu pro postiženého: 18,50 eura (po 50procentní slevě z ceny na základě průkazu pro handicapované lyžaře (se stupněm handicapu nad 60 procent) www.gerlitzten.com ▶

info

Jak začít?

Rádi byste s lyžováním začali a nevíte, jak na to? Vydejte se na kurz. Ten pořádá Centrum handicapovaných lyžařů. „Výukových kurzů se každoročně zúčastní přes 100 klientů z Česka. Zájem je velký, poslední sezonu jsme asi deseti procentům z nich nevyhověli, protože jsme to kapacitně nezvládali,“ říká Marek Dušek z Centra handicapovaných lyžařů.

Vypravit se můžete buď na víkendový, nebo týdenní kurz. Je z čeho vybírat. Začínají začátkem prosince a skončí až v dubnu a konají se většinou v Krkonoších – Janských Lázních, Peci pod Sněžkou, Špindlerově Mlýně či v Rokytnici nad Jizerou. Jeden den pobytu vyjde dospělého na 600 Kč, děti a junioři zaplatí méně.

Začínající monolyžař by měl přijet s vlastním doprovodem.

Další informace a seznam kurzů najdete na webových stránkách: www.monoski.info.

VÝHLEDY BEZ BARIÉR



Vzhůru na českou Eiffelku

Náš seriál o bezbariérových rozhlednách a rozhledových místech nemůžeme začít jinde než na místě, kde stojí snad nejslavnější česká rozhledna vůbec: na pražském Petříně. Petřínská rozhledna shlíží na hlavní město od roku 1891 a je volnou kopií Eiffelovy věže v Paříži. Nemá sice ohromujících tři sta metrů, ale jen šedesát tři, ovšem vrcholek je o sedmáct metrů výše než u pařížské sestřence. Petřínský kopec totiž leží ve výšce 324 metrů, zatímco Paříž je asi 90 metrů nad mořem.

Petřínská rozhledna má bezbariérové první patro, zdejší ochoz je uzpůsoben pro pohyb vozíčkářů. Nahoru se lze dostat výtahem. Pokud by se vozík postiženého do výtahu svojí šířkou nevešel, je k dispozici u věže i erární užší vozík, na který je možné přesednout. Vyhlička z výšky přes 20 metrů nad základnou je kruhová, okolní stromy zatím téhle výšky nedosahují. Výhodou je i to, že v prvním patře není takový nával turistů jako nahoře.



PETŘÍNSKÁ ROZHLEDNA
je efektivní a přístupná i v noci.

Při dobré viditelnosti je z rozhledny krásně vidět hlavně na sever. Spatříte například České středohoří a jeho homolovitě vršky v čele s Milešovkou (837 m), někdy bývají vidět dokonce i Krušné hory a Krkonoše (vzdálené přes 100 km). Rozhledna má otevřeno vždy od 10.00, do konce února do 18.00, v březnu do 20.00 a od dubna do září do 22.00.

Okolí věže je protkáno asfaltovými cestičkami, na kterých se lze pohodlně procházet-projízdit zdejším parkem. Nabízíme proto ještě jeden tip, kam se lze z Petřína dostat po dobré cestě: vyhlídka pod Strahovským klášterem, ze které je romantický výhled přes park na Malou Stranu, Vltavu i Pražský hrad. Podobná vyhlídka je také o kus výše, na terase přímo pod klášterem. ▶

Andrej Halada

ZPOVĚĎ MALÍŘE A GRAFIKA KARLA ŠAFÁŘE: NEZOUFAT, ŽÍT...



**ŽIVOT
S NÁSLEDKY
OBRNY**
nezměnil
malířův pohled
– krása existuje.

Už na škole u profesora Svolinského jsem vlastně setřásal manýry a učil se poctivě kreslit. To v mém životě nebylo zas tak neobyčejné, vždycky jsem musel bojovat sám se sebou, už od dětství. Byly mi dva roky, když mě postihla obrna, tehdy docela běžná. Kdo přežil, byl zpravidla odsouzen k životu mrzáka se vším, co to znamenalo.

Foto: JAN ŠILPOCH A ARCHIV

Na vesnici, kde jsme bydleli, mě čekal osud kuriozity, človíčka na primitivním vozítku, doživotního outsidera. Jak jsem jen trochu bral rozum, začal jsem bojovat. Naučit se chodit a naučit se kreslit! Cvičení a cvičení, trénink v podmínkách, kdy žádné posilovny nikdo neznal. Hrál jsem stolní tenis a postupně se vypracoval až skoro mezi reprezentanty. První zlom v životě – vzali mě na vyšší školu uměleckého průmyslu do Prahy. Absolvoval jsem a šel do Karlových Varů setřást ze sebe zbytky prostředí, které mi v dětství dávalo najevo, že moje šance jsou nulové.

Zjevení jménem gotika

Preskočím k výtvarnému umění – zjevením evropských dějin je gotika. Najednou něco úžasného, uměřeného, myšlenkově jasného.



STAROMĚSTSKÉ MOTIVY,
olej na plátně, 2009



KLAUN,
olej na plátně, 2008

”

Společnost je roztráštěná nejen ve svém vkusu, ale i v představách, jaký smysl má život.



Jaký rozdíl proti celé tradici řecko-římské, proti její zdobnosti a ornamentálnosti! Když přijel do Čech Jan Lucemburský, přinesl s sebou právě tu gotickou eleganci. Proč se k tomu vracím – sám na sobě jsem zakusil, že život musí mít nějaký řád, nějakou myšlenku, která přesahuje všední den, nějaký cíl, velký a třeba i stoprocentně nedosažitelný. Ale cíl! V tom se spojuje skutečná kvalita výtvarného umění se životem, který se třeba kvůli náhodě nebo osudu zkomplikuje, nepříjemně zauzlí, jakoby ztratí šance. Já se peru s obrnou stále. A jak mi roky přibývají, chodí se stále hůř. Mám proto nadávat na svět? Mám zapomenout, že na plátně takový handicap nemá být ani vidět, ani cítit? Mám se malbou litovat?

Zlobím se, když vidím, co se stalo s výtvarným uměním už od 19. po 20. století. Tolik stylů, tolik opuštěných a osvědčených zásad – a výsledek? Tolik banality. Chybí řád. Jistě to vyhovovalo a dodnes vyhovuje velkouzenářům, kteří si přijdou objednat obraz, sochu, náhrobek.... Společnost je roztráštěná nejen ve svém vkusu, ale i v představách, jaký smysl má život. Všechno se zbláznilo, a máme nějaké pevné body? Poznal jsem v dětství každodenní život na vesnici. Život chudých babek i sedláků. Tam platily principy, třeba nepsané, a samozřejmě často nespravedlivé. Daly by se najít příklady, že morálka, řád, a dokonce obyčejný vkus, spojený s přiměřeností, jsou spojeny s prací, těžkou obyčejnou prací. Lečnost se nevyplácela. Ale dnes? Co mnozí hledají – pohodlí, a koneckonců i nepořádek.

Šanci mi dala Indie

Po vysoké škole, začátkem 70. let jsem dostal obrovskou příležitost – výstavu v Indii! Tam jsem také dostal svou životní příležitost, ilustrace k dětské knize bájí, která vyšla ve statisícovém nákladu. Trochu jsem Indii

info

Kdo je Karel Šafář

Absolvent Vysoké školy umělecko-průmyslové (prof. K. Svolinský). Vystavuje od r. 1971 doma i v zahraničí. Pravidelný účastník Aukčních salonů Konta Bariéry.

Realizoval přes třicet samostatných výstav a je zastoupen v soukromých i veřejných sbírkách. V poslední době připravil poštovní známku s motivem zakladatele genetiky G. Mendela.

procestoval, dostal jsem tam i další práci, ale hlavní bylo poznání, že i lidé v bídě, kterou si nedokážeme představit, se umějí radovat. Indie není zdaleka tak barevná, jak ji známe z turistických reklam. Viděl jsem zemi zaprášenou, plnou míst s výkaly, evropskému nosu nevoňavou. Ale viděl jsem také skupiny, kterým se říká Baulové. Ti jdou krajinou a jako potulní muzikanti zpívají a tančí všude, kde je zájem. Co dostanou, to mají. Jednou málo, jednou víc. Kdyby jako my všechno přepočítávali na peníze, nemohli by to dělat. Takže příklad radosti, a hlavně svobody – oni si nic nevnucují, nežebrají, neobtěžují.

Co přináší radost nám? Klíče od zavřených bytů, klíče od trezorů, karty od bank? Snažím se, aby moji klauni, dívky a vidění Prahy – to jsou moje celoživotní náměty – trochu radosti lidem nabídly. Abychom si uvědomili, že si radost – ať tě nemoc nebo nehoda postihly sebevíc – můžeme dopřát každý. Jen ji hledejme tam, kde opravdu je. ▶

Mezitulky a záznam: zj

SPECIÁL Z TVARŮŽKÁRNY

Metropole tvarůžků se chystá na vstup do automobilového průmyslu. Na jaře letošního roku má z hanáckých Loštic vyjet první sériové elbee – speciální vozidlo pro vozíčkáře. Výrobní linka vzniká v bývalé tvarůžkárně.

Text: PETR BUČEK
Foto: ARCHIV

Jak symbolické – vozidlo z Loštic, třítisícového městečka nedaleko Mohelnice, které samo sebe nazývá metropolí tvarůžků, bude vyjíždět z budovy, ve které se dříve vyráběly oblíbené syrečky. Elbee (název vznikl podle monogramu majitele Ladislava Brázdila) však chce na rozdíl od slavných tvarůžků přinést jiný vánek, mnohem svěžejší. Hodlá zatočit s dosavadními zvyky, kdy si lidé na vozíku nechávají přestavět běžné automobily. Elbee má být speciálem na míru člověku s postižením.

Auto neauto

Nyní je výkladní skříní Loštic prodejna na náměstí, ve které si koupíte tvarůžky

v nejrůznějších úpravách – nakládané, v klobáse či klasické.

Tento měkký, pod mazen zrající sýr z netučného kyselého tvarohu, jak zní oficiální složení tvarůžků, ochutná možná už brzy leckterý handicapovaný. Až se vydá do Loštic, aby si objednal vozidlo z tamní továrny.

Elbee dnes existuje ve dvou exemplářích. Jeden jezdí na benzín a parkuje ve vývojové dílně uprostřed areálu Závodů lehkých konstrukcí Loštice (ZLKL). K této firmě projekt miniauta pro lidi s postižením patří. Druhý kus právě dostává elektromotor, aby mohl jezdit na palivo budoucnosti.

Elbee ale není tak úplně autem. Jedná se vlastně o čtyřkolku se střechem neboli o motorku se čtyřmi koly a karoserií, která

jako miniauto vypadá. Nejvíce se podobá dvousedadlovému městskému vozítku Smart. Oproti němu je však mnohem užší.

V malé dílně firmy ZLKL stálo na konci listopadu elbee s malým problémem. Prý dosloužil kulový čep předního kola a vozidlo zrovna nejezdí.

Během roku 2012 se rozjede jeho sériová výroba. Loštická továrna může vyrobit ročně až 50 kusů elbee.



LOŠTICKÉ AUTÍČKO budí na výstavách pro handicapované velký zájem. Alespoň podle jeho tvůrců. Nejdříve přichází velké nadšení, poté se dostavuje údiv nad cenou.



ELBEE odkrývá své největší překvapení. Celá přední stěna tohoto speciálu je výklopná a řidič nemusí přesezat z vozíku na sedadlo.

stranou jde neméně náročně nakládání vozíčku.

Vzadu zůstává místo na jedno sedadlo pro spolujezdcu a na několik zavazadel. U elbee je vše podřízeno jednoduchému nastupování a co nejmenším rozměrům karoserie.

Velký překvapením je však cena. Půl milionu korun se platí za prostorné kombíky, desítky tisíc spolknou přestavba na ruční ovládání, ale dát stejnou sumu za malé vozítko?

„Půl milionu korun, to bude spíše maximální částka při využití všech možných doplňků, jakou jsou parkovací kamery. Základní verze bude asi o 150 tisíc levnější,“ říká Ladislav Brázdil mladší, jednatel firmy ZLKL a šéf projektu Elbee.

Maximálně osmdesátkou

Elbee umí jezdit maximální rychlostí 80 km/h. Zadní kola pohání vzadu uložený kapalinou chlazený motor Piaggio s objemem 0,3 litru a s výkonem 12,5 kW neboli 17 koní.

Na délku měří elbee dva a půl metru. Podobně jako smart zaparkuje také elbee do řady podélně u chodníku stojících aut předkem k obrubníku. Stačí malá mezera.

Ložtické vozítko je totiž široké jen 133 centimetrů a do výšky narostlo na 172 cm.

Váží 400 kilogramů a podle výrobáře Petra Putíka se spokojí v průměru s 4,5 litru benzínu na sto kilometrů.

Základem elbee je rám z hliníkových profilů, jednotlivé díly karoserie jsou z laminátu. Prototypy nejsou lakované, pokrývá je barevná fólie.

Nízká maximální rychlost dělá z elbee auto vhodné pro jízdy po městě, na vesnici a v jejich nedalekém okolí. Bude však moci i na dálnici. „Jako maximální rychlost udáváme osmdesátkou, ale možná bude nakonec i vyšší. Už jsme s ním jezdili i stovkou,“ tvrdí Ladislav Brázdil.

K jeho řízení je zapotřebí řidičské oprávnění skupiny B na osobní automobil nebo B1, které lze získat v 17 letech, tedy o rok dříve než řidičák B. ▶

Vozíčkář nacouvá za volant

„Elbee je speciál pro vozíčkáře, který může bez přesezení vjet dovnitř a rozjet se,“ říká ve vývojové dílně ložtické automobilky Petr Putík, její vývojový technik.

Celý fígl spočívá ve výklopné přední stěně. Ta se vznesne vzhůru, celý předek elbee se otevře a vozíčkář může nacouvat dovnitř.

Když dojde na značku, vozík zaklapne do zámku v podlaze, zapne si pásy a přední stěna auta se zavře. Řidič uchopí říditka, volant nebo speciální berany pro kvadruple-giky a může jet.

Vše přitom bude fungovat automaticky. Osoba na vozíku přijede k elbee, a pokud má zavazadla, stisknutím tlačítka otevře kufr. Víko zavazadlového prostoru se u sériové verze samo otevře. Prototyp to zatím neumí.

Poté se kufr automaticky zavře. Další tlačítko na ovladači dá povel velkým výklopným předním dveřím. Otevře se celá před, k něbi spolu s dveřmi zamíří také volant nebo říditka. Dveře i s celým ovládním váží okolo 40 kilogramů.

Na první pohled to vypadá ideálně. Vozíčkář nemusí pracně přesezat na sedadlo,

SLOUPEK Martina KOVÁŘE



Ach, ty novoroční bilance a ta předsevzetí

Je jasné, že nás pár zase po Novém roce uletí a bude se snažit něco změnit. A přitom k tomu nesmyslně použijí přelom roku, jako by nešlo přestat kouřit ze středy na čtvrtek.

„Budu jezdit víc podle předpisů, zejména parkovat co nejméně škodlivě a nepřekračovat příliš povolené rychlosti!“ říkám si cestou ráno do práce.

Ale copak to jde jezdit předpisově, když zrovna teď jedu v pruhu, který byl odbočovací a najednou končí a nic? V lepším případě jako teď v Praze se střídají jízdní pruhy s cyklostezkovými.

To je teď móda, asi i u vás, ne? Je fuk, že vedou odnikud nikam, ale jsou barevné a trendy, zacálované z EU fondů.

Přál bych si tedy více rozumu od tvůrců a dozorců naší silniční bezpečnosti.

Nemyslím zapomenuté „třícítky“, omezené rychlosti, které ze silnic nemizí ani po dokončené stavbě nebo přenosné základy stání a zastavení, které nedávají smysl. Myslím i moderní vymoženosti a jejich dopady. Mohly by lépe fungovat interaktivní cedule, které kdosi ovládá dálkově a drazo a ono na nich nic moc predikovatelného není.

Přeji sobě i vám také víc policajťů, kteří vás zastaví, upozorní na problém a nezkasírují.

Jeden mi nedávno sdělil, když měřil dodržování padesátky na čtyřproudové výpadovce z Prahy: „Dyt' to víte, že tu měřím denně a musím, i když vím, že to nemá moc smysl, tak si dejte příště pozor, budu tady zas...“

Přál bych si tedy – a nic proti předpisům – více používání rozumu všech zúčastněných na silnicích. Síla na jedné straně a bezohlednost na druhé nic neřeší.

P. S.: Mám ještě jedno přání: Ať zavou toho šéfa městských strážníků, kterého chytli kvůli tomu, že zvýhodnil jistou odtahovou firmu – ta mě letos odtáhla již dvakrát! Je to sice trochu osobní, na rozdíl od výše uvedeného nerozumné, ale staré bolševické heslo znělo: Účel světí prostředky! ▶

Autor je bývalý automobilový závodník, člen rady Konta Bariéry.

PŘÍKLAD PRO OSTATNÍ

V CHOMUTOVĚ MAJÍ JASNO: ODSTRANIT VŠECHNY BARIÉRY

Město Chomutov se snaží být bezbariérové. Šestnáct úřednic na zdejším magistrátu a dva městští strážníci umějí mluvit s neslyšícími.

Text a foto: NAĎA KOCÁBKOVÁ

S neslyšícími, nedoslýchavými či hluchoněnými dnes mohou lépe komunikovat úřednice z chomutovského magistrátu, ale i dva strážníci městské policie. Chomutov se tak snaží bourat dosavadní bariéry. Kromě odstraňování stavebních překážek, které dělají problém tělesně postiženým, udělalo město další vstřícný krok. Pomáhá neslyšícím. Šestnáct úřednic a dva městští strážníci absolvovali z vlastní iniciativy a ve svém volnu půlroční kurz a naučili se základům znakové řeči.

„Slovo bezbariérový chápu minimálně ze dvou různých pohledů. Každého napadne, že mám na mysli především stránku týkající se stavebních úprav, ale jsem rád, že kromě toho bouráme bariéru další,“ říká primátor Jan Mareš. Dodává, že je pyšný na takový přístup svých úředníků, kteří zvládli nelehký úkol a dnes mohou ve své práci aktivně pomoci službou, která zatím nikde v Ústeckém kraji nenašla následovníky. V Chomutově žijí nejméně dvě desítky lidí, kteří novou službu uvítají. „Žádný oficiální registr takových osob sice nemáme, ale znám z Chomutovska dvacet neslyšících, s nimiž jsem pravidelně v kontaktu,“ tvrdí tlumočnice znakové řeči a předsedkyně krajské organizace svazu neslyšících a nedoslýchavých Ústeckého kraje Eva Žáčková. Podle ní však může na Chomutovsku žít daleko více neslyšících. Znakovou řeč využijí na magistrátu v praxi především pracovníci sociálního odboru, ale handicapovaní se spolehlivě domluví také na recepci, stavebním úřadu,

úseku dopravním a na matrice. V terénu vypomohou i městští strážníci David Herolt a Paylína Mašková.

Úřednice, které základy znakové řeči zvládly, tvrdí, že naučit se posunkům není nic, co by se nedalo zvládnout, ale chce to získat jistotu. „Chceme v kurzu dále pokračovat, aby se nám znaková řeč pořádně zafixovala,“ říká o svých nových dovednostech Jitka Nejedlá. A Šárka Fuková to potvrzuje: „Je to výborný pocit, když se dokážete s neslyšícím domluvit a pomoci mu hned a bez tlumočnicka.“ Dopusud podle ní musela většina lidí s tímto postižením při návštěvě úřadu či jiné instituce využívat právě služeb tlumočnicků. Je sice bezplatná, ale na celý kraj jsou tlumočníci jen čtyři, a dva z nich jsou dokonce na částečný úvazek. Na jejich pomoc se tak muselo někdy počkat. Podle Evy Žáčkové i primátora Mareše je tato služba obrovský přínos. Naučit se znakovou řeč totiž není jednoduché, ostatně jako jakoukoliv jinou řeč. Podle Žáčkové se ti nejzdatnější mohou znakovou řeč naučit nejdříve za rok, spíše za dva.

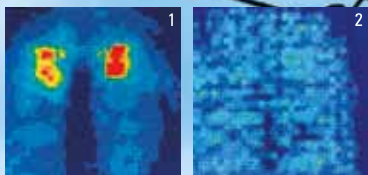
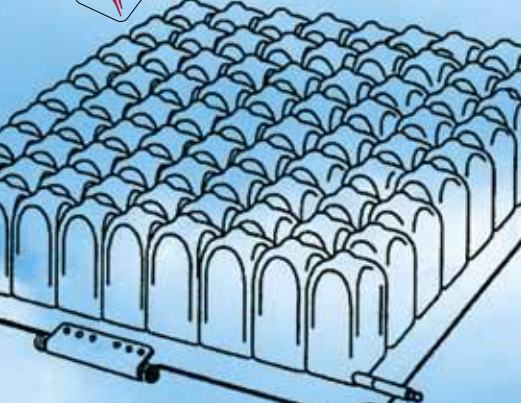
Proklientsky zaměřený chomutovský magistrát již dříve pamatoval na méně pohyblivé lidi. Například je vybaven jak zvonkem, kterým si handicapovaní mohou přivolat pomoc, tak i výtahem, kde jsou tlačítka upravena pro nevidomé. Pro občany, kteří se sice k úřadu dostanou, ale pohybují se velmi obtížně, je k dispozici v informační recepci vozík, aby pro ně cesta úřadem nebyla tak náročná. Všechny tři budovy magistrátu jsou vybaveny bezbariérovým sociálním zařízením. Chomutovský magistrát jde skutečně v bourání bariér příkladem všem ostatním institucím v kraji.

ŠÁRKA FUKOVÁ A JITKA NEJEDLÁ (vpravo) jsou pracovníce sociálního odboru chomutovského magistrátu, které se naučily základům znakové řeči.

ROHO

antidekubitní podložky a matrace zamezují vzniku proleženin a napomáhají při jejich léčbě.

podložky do vozíků hrazeny VZP-0000277/13



Rozložení tlaku u osoby sedící na molitanu (1) a na antidekubitní podložce ROHO (2)

Dovází: CZ. TECH Čelákovice, a.s.
Stankovského 1200/46, 250 88 Čelákovice
tel.: 326 993 844, fax: 326 993 845
e-mail: roho@cztech.cz, www.roho.cz



KONTO BARIÉRY
Melantrichova 5, Praha 1

CESTY K LIDEM. CHARITATIVNÍ PROJEKT ROKU? SPÍŠ DESETELETÍ



Celý rok vás na této stránce informuji o tom, co nadace dělá, co chystá. V dnešním ohlédnutí za rokem 2011 se zaměřím na akci, která byla letošní hvězdou na nadačním poli.



CHCEME JEZDIT DO ŠKOLY. To byl vzkaz, se kterým přijela převzít do Prahy jeden z 16 automobilů předsedkyně Občanského sdružení při Dětském centru v Kopřivnici Kateřina Vojtíšková. Přání bylo splněno.

Foto: JAN ŠILPOCH

Projekty Nadace Charty 77 jako Konto BARIÉRY, Počítače proti bariérám, Sport bez bariér, Golf bez bariér, Konto MÍŠA, Zaměstnavatel bez bariér, Banka bez bariér, Aukční salony Konta BARIÉRY a další zastínil v podzimních týdnech projekt Cesty k lidem.

Cílem bylo získání finančních prostředků na pořízení velkoprostorových automobilů pro dopravu klientů se zdravotním postižením, dětí i dospělých. Zahajovali jsme v červenci 2011 s odvážným cílem: během 15 týdnů získat peníze na pořízení 15 speciálních vozidel pro organizace, které pečují o nejrůznější klienty se zdravotním postižením.

Jak k tomu došlo? V roce 2002 získalo Konto BARIÉRY partnera, kterého nám závidí celý neziskový sektor. Náhodou jsem se potkala s vrcholovými manažery sítě hypermarketů Globus Petrem Vyhnálkem a Borisem Malým. To setkání bylo obyčejné, pomohli jsme společně mladému člověku,

který Globus požádal o pomoc. Ale stane se, a to se stalo v tomto případě, že si obě stany porozumí, najdou společnou řeč, vymýšlejí další společné kroky a je z toho projekt, který oslaví příští rok 10 let. Z prodeje nákupních tašek v síti tohoto hypermarketu totiž pořizujeme Auta bez bariér. Zájem je obrovský. Vlastně jinak – potřeba je veliká. Organizace, které poskytují služby pro klienty se zdravotním postižením, toho umějí hodně. Zajišťují skvěle tyto služby, pomáhají svým klientům s tím, aby je mohli využívat, zajišťují jim asistenci, hledají prostředky na provozní náklady. Těžkým a často neřešitelným úkolem je pro ně získání velkoprostorového automobilu.

Od roku 2002 jsme pořídili patnáct „aut bez bariér“ pro patnáct organizací, potřeba ale převyšuje naše možnosti. Čekací doba je zhruba tři roky. Proto jsme uvítali velkorysou nabídku spojenou s patnáctiletým působením Globusu v České republice. Největší dodavatelé Globusu budou z prodeje výrobků odvádět malou částku na charitu. Povedlo se a my jsme mohli za 15 týdnů předat dokonce 16 aut. Mikuláš i Ježíšek



LUCIE BILÁ při slavnostním koncertu u příležitosti zakončení projektu také slavila výročí. Patnáct let pomáhá Kontu BARIÉRY.

přišli pro tyto organizace s předstihem, ale zato s dárkem jako hrom. Dosáhl hodnoty 10 866 296 korun.

Neziskové organizace dostávají na konci roku tisíce použitelných i méně praktických věcí a samozřejmě i peněz. Na základě svých dlouholetých zkušeností většinou nepochybují o motivech dárců. Přece jenom ale dovoďte jednu hříšnou poznámku: Plyšové hračky, barevné obrázky nebo trička jsou k ničemu, pokud zapomínáme na dárek nejdůležitější – osobní, trvalou a soustavnou pomoc i ve dnech všedních. Charita dnes není o nazdobených stromečcích, ale především o přítomnosti obětavých lidí tam, kde někdo potřebuje pomoci. Proto bych ráda vyhlásila jakousi soutěž – kdo se dokáže věnovat potřebným po celý rok, kdo bude mít čas a energii, aby jim zlepšil všední den? O takových lidech mi prosím pište, o takových bude psát i náš časopis. ▶

*Krásný nový rok,
těším se na setkávání s vámi!*

Božena Jirků

NA CESTÁCH

S VOZÍČKEM AŽ TĚMĚ



HEDVIKA SOVADINOVÁ
Loni v srpnu vyrazila do Francie k slavnému vrcholu Mont Blanc. Vyjela lanovkou a odtud sešla do základního tábora.



JANU ZÁBRODSKÉMU
se splnil jeden ze snů. Navštívil Machu Picchu.

Výstup na vozíčku na Mont Blanc, potápění se na Elbě či v Thajsku, horolezení na umělé stěně nebo na Mont Blancu. To všechno podnikají i postižení lidé na vozíčku...

Text: PETR BUČEK
Foto: ARCHIV

Vůbec si nedovedla představit, že by jednoho dne mohla lézt na nejvyšší horu Evropy Mont Blanc. Je totiž na vozíku a Mont Blanc dá zabrat i nejednomu zdravému člověku. Jednou si o tom povídala s dobrovolníkem Patrikem Bémem, který už na Mont Blancu byl, a ten prý rozhodně prohlásil: „Tak to prostě uděláme.“

„Našla jsem někoho dost bláznivého na to, aby mě podpořil, a začali jsme plánovat,“ vzpomíná Hedvika Sovadinová. A tak se i stalo. Loni v srpnu vyrazila do Francie k slavnému vrcholu skupina šesti lidí, mezi nimi byla i vozíčkářka Hedvika.

Celému projektu předcházela asi roční příprava. Bylo třeba složité plánovat: zvolit

trasu, kde se dá dostat rovnou na sněž. Skupina proto nejdříve vyjela lanovkou, odkud sešla do základního tábora. Na přepravu ženy na vrchol použili speciální vozík pro tělesně postižené, se kterým se dá běžet i zapojit ho za kolo.

Ten se ovšem musel speciálně upravit: po několika neúspěšných pokusech poprosili zámečníky, aby vyrobili konstrukci s lyžemi. A pak se začalo zkoušet, i když moc času na to nebylo.

„Vyrazili jsme s vozíčkem trénovat do Liberce a poté jsme to zkusili až přímo dole pod Mont Blancem. Taky jsem si doma pouštěla videa o zdolávání hory, abych věděla, co mě čeká,“ vzpomíná Hedvika Sovadinová.

A pak loni 10. srpna vyrazili nahoru. „Vozíček jsme z kopce spouštěli na laně, na rovině tlačili, do velkých kopců jsme měli vymyšlený kladkostroj, aby Hedvika mohla

sama sebe vytahovat. Nechtěli jsme, aby se nahoru dostala jako pytel brambor,“ říká Patrik Bém, organizátor celého výletu.

Fungovalo to dobře. Vytáhnout vozík nahoru nebyl problém, z kopce to vyžadovalo hodně manévrování. Teď shodně přiznávají: Bylo to dost šílené, jedná se o nejfrekventovanější místo, jde se po úzkém 30centimetrovém hřebenu s hlubokými srázy a davy lidí. Ale šli by do toho znovu. „Měla jsem strach o sebe i o druhé. Nevěděli jsme, jak se zachová vozík, a když jsem se koukla dolů z toho šíleného srázu, trochu se mi zamotala hlava. Ale touha to dokázat byla větší,“ přiznává Hedvika.

Vrchol sice nedobyli, protože jim nepřálo počasí, vyzkoušeli si ale, že i takový výstup je možný. Všichni věří, že se jednou do Francie vrátí a vrchol bude jejich.

Zatím to ale musí odložit, protože Hedvica se má v prosinci narodit miminko. „Celá ta akce byla pro mě skvělým zážitkem, pořád na to musím vzpomínat,“ říká dnes Hedvika. „Vážila jsem si úsilí všech lidí, kteří mi pomáhali, a moc jsem si užívala těch krásných hor kolem.“

Patrik Bém je odvážný dobrodruh

Vylézt s vozíčkem na Mont Blanc byl hlavně nápad Patrika Béma, bláznivého 36letého mladého muže a sportovce, který se ve volném čase věnuje postiženým a podniká s nimi dobrodružné výpravy. Loni se

Ř NA MONT BLANC



DALŠÍ VÝLET, který Patrik Bém podnikl, byl do Thajska.



PATRIK BÉM a jeho agentura organizuje i výlety za potápěním.

”

Vážila jsem si úsilí všech lidí, kteří mi pomáhali, a moc jsem si užívala těch krásných hor kolem.

například stal prvním člověkem na světě, který vynesl vlastními silami na vrchol Mont Blanku kolo a pak na něm sjel dolů.

Nedávno se vydal s vozíčkářem Honzou Zábrodským do Peru, horolezci s nevidovými a jezdí se s nimi potápět. Třikrát už s nimi byl v Itálii na Elbě, pak vyrazili do Egypta a Thajska.

„Chtěl jsem prostě někomu pomáhat,“ říká Patrik Bém, držitel prestižního ocenění Křesadlo, ceny pro obyčejné lidi, kteří dělají neobyčejné věci. Touto cenou, kterou mu udělili v roce 2009, se oceňují dobrovolníci.

K dobrovolnictví se dostal vlastně náhodou. Přečetl si v časopisu Reflex článek

o dříve aktivním klukovi, kterého v šestnácti letech porazilo auto. V článku si stěžoval, že už nemůže sportovat a že by rád lezl po skalách.

Patrik Bém mu napsal a on se po třech měsících ozval. Skamarádili se a začali spolu lézt po stěnách. Dnes dokonce bydlí ve stejném domě. „Tak nějak to vzniklo, prostě se mi zalíbilo někomu pomáhat,“ dodává Patrik Bém.

Později četl článek o slepém horolezci Honzovi Říhovi, opět se spřátelili, slovo dalo slovo a vyrazili spolu na Mont Blanc.

„Byl šikovný, šlo to. Vpředu jsem lezl já, měl jsem ho na laně. Vrzaly mi boty, což si hodně pochvaloval. Při výstupu na Mont Blanc bylo špatné počasí, mlha, takže jsme na tom byli oba stejně,“ směje se dnes Patrik Bém.

Ten také začal chodit pomáhat do dětského domova v Klánovicích, několik let působil jako dobrovolník v centru Paraple. A taky začal vymýšlet extrémní nápady.

„Když jsem s tím vším začínal, nepřemýšlel jsem nad tím, co se může stát. Šel jsem do všeho po hlavě. Dnes jsem opatrnější a myslím, že dokážu odhadnout míru rizika,“ bilancuje Patrik Bém.

3500 kilometrů po Peru

Jednou z posledních akcí byl šestnáctidenní výlet s vozíčkářem Honzou Zábrodským do Peru. Autem najeli 3500 km, byli na Ma-

chu Pichu, na některá místa ho musel Patrik s pomocí dalších turistů vynést.

„Vždycky jsem hodně sportoval, hodně jsem cestoval i před úrazem, každý rok jsem jezdil i dvakrát do zahraničí. Tohle se pro mě – i díky dobrovolníkům – nezměnilo,“ dodává 43letý muž, který se ještě letos podívá jako turista do Austrálie.

Po úrazu také propadl potápění. „Ze začátku je to těžší, musíte se ale nejdříve naučit pár grifů, a pak to jde,“ dodává Zábrodský, který už se potápěl několikrát na Elbě, v Egyptě, na Kubě, v Rakousku i v Česku.

Pro Patrika Béma se pomoc druhým stala i zaměstnáním. Pracuje v domě pro seniory Sue Ryder, kde má na starosti správu budov a majetku.

Aby pomohl financování domova, absolvoval nedávno 24hodinový běh na běžec-kém treňažeru, jímž získával prostředky na financování péče o klienty.

Na příští rok připravuje dva takové charitativní běhy po celé republice. „Chtěl bych si v každém kraji vybrat vždy jednu neziskovou organizaci a pro tu vyběhat nějaké peníze,“ dodává mladý muž, který si založil agenturu na zážitky For Dreams (www.fordreams.cz), aby té „činnosti dal nějaký tvar“.

„Kdo má nějaký sen, který se bojí zrealizovat, může se na nás obrátit. Můžeme to zkusit. Možné je téměř cokoli. Je to jen otázka vůle,“ dodává. ▶

VAŠE FOTOGRAFIE



TOMÁŠ KROUPA

Vážené čtenářky, vážení čtenáři,

děkujeme, že posíláte snímky do rubriky Vaše fotografie na adresu www.muzes.cz. Jsou zde každému k nahlédnutí a Ondřej Neff z nich pravidelně vybírá ty nejlepší. Ty pak otiskujeme a autoři dostanou honorář 500 Kč. Uvítáme libovolná témata, nicméně začala zima, a tak se zaměřte především na ni. Snímky prosím posílejte co největší.

Přeji vám dobré světlo. (jš)

SLOUPEK Ondřeje Neffa



Nebojme se experimentu

Velmi mě potěšil Tomáš Kroupa, který ve své sérii na webu našeho časopisu www.muze.cz zveřejnil několik moc pěkných fotek, včetně dvou nočních. Obrázek, nad kterým se chci na chvíli zastavit, je zpracovaný speciální metodou zvanou HDR.

Ta předpokládá, že typicky fotíme ze stativu dvě a více fotek stejného motivu, ale pokaždé s jinou expozicí. Lze na to jít i jinak, například že z obrázku v datovém formátu RAW vyvoláme dvě nebo tři varianty, pokaždé s jinou tmavostí.

Poté skládáme partie s prokreslenými stíny i prokreslenými světlými částmi, například oblohou.

Tento snímek Národního divadla v Praze je navíc upraven metodou zvanou tone mapping neboli mapování tónů. Na to je potřeba speciální software, nejdostupnější je poslední verze českého programu Zoner Photo Studio, tedy verze 14.

Mapování tónů dokáže zpracovávat kontrast a barevnost zvolených oblastí – například nebe, žluté fasády, zeleného trávníku. Vznikají neobvyklé snímky, které zaujmou na první pohled.

Úplně jinak šel na věc Zdeněk Vostrovský. Také vyfotil zdánlivě všední motiv, ale dokázal mu vtisknout přitažlivost a kouzlo. Světelné kouzlo vzniklo metodou zvanou „malování světlem“.

Dělá se to ve vrstvách, v jedné je tmavá varianta, v druhé světlá a pomocí měkkého štětce malujeme po snímku tak, aby světlá vystoupila na tmavém pozadí.

No a do třetice – Roman Pohanka experimentoval s leteckou fotografií.

To je zajímavá fotografická disciplína, nicméně i s běžnými prostředky lze dosáhnout efektních výsledků. Důležité je užít dostatečně krátké doby osvit, 1 / 500 je základ, čím kratší osvit, tím lépe, i za cenu vyššího ISO. Hlavní je – nebát se! ▶

Odvahu a dobré světlo přeje

Ondřej Neff



ZDENĚK VOSTROVSKÝ



ROMAN POHANKA

KŘÍŽOVKA

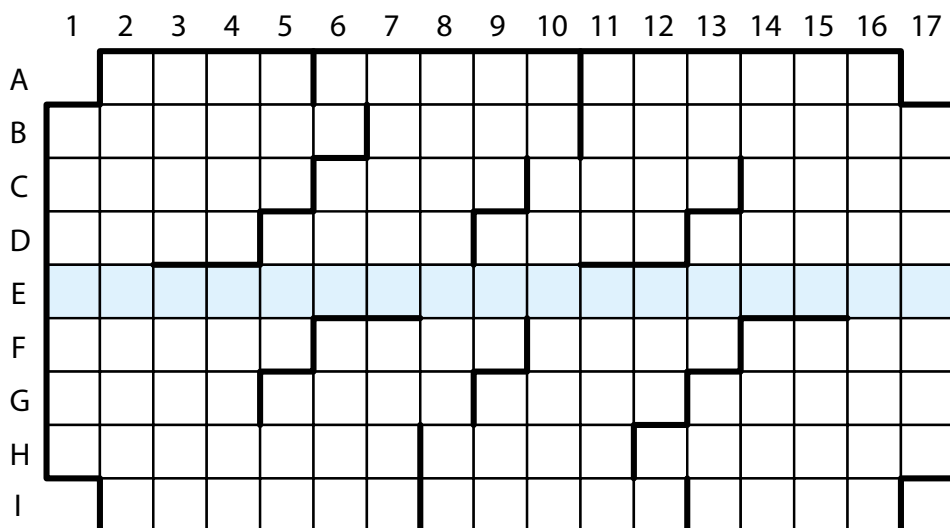
PLAČÍCÍ ZVONKY

Sláva pražské Lorety na Loretánském náměstí sahala svého času daleko za hranice českých zemí. Proslavila se především největší zvonkohrou, kterou sestavil v roce 1694 hodinář Petr Naumann ze třiceti zvonů a zvonků ulitých v Amsterdamu. Od 16. století se stavby loret rozšířily po celé katolické Evropě. Stávala se z nich nejnavštěvovanější poutní místa. Základním prvkem loret byla tak zvaná svatá chýše, která měla podobu malé stavby ve tvaru hranolu.

Pražská Loreta se začala stavět roku 1626 ve východní polovině náměstí, v místech

domů, které opustili emigranti v době pobělohorské. Základem loretty byla středová chýše neboli loretánský domek od architekta Giovanniho Orsiho.

V loretánském domku je uvnitř pravděpodobně několik trámů a cihel, které pocházejí přímo z italské Lorety. Chýše byla původně malovaná, až později byla obohacena o sochy starozákonních proroků a výjevy ze života Panny Marie Loretánské. Domek obklopují... **(tajenka)** s kaplemi v koutech z roku 1664, ochozy byly o sto let později navýšeny stavitelem Kiliánem Ignácem Dienzenhoferem. ▶



Vodorovně: A. Vinšovat; vyjádřit perifrází; inkret. – B. Nerost; narkotika; ochrana proti vlnám. – C. Vodní porost; mimo; přítok Volhy; pramen vlasů (zastarale). – D. Mytologický krasavec; proházovačka; španělsky „jiná“; kout. –

E. Tajenka. – F. Antická Troja; psí jméno; část sloky; obojživelník. – G. Anglicky „devět“; drobný dobytek; svatební květina; správná. – H. Kozáčí náčelníci; anglicky „citovat“; panovník. – I. Mužské jméno; deriváty ketonu; spěch.

Svisle: 1. Kraj. – 2. Sbližovati (řídce). – 3. Vodní toky; žáruvzdorná hmota. – 4. Mužské jméno; cizí ženské jméno. – 5. Úder sekerou; čin (knižně); německy „lázeň“. – 6. Osobní zájmeno; mys; mužské jméno. – 7. Náš hudební festival; africký stát. – 8. Atleti. – 9. Český sbormistr; kanadský hokejista; jméno herečky Novakové. – 10. Udávati takt. – 11. Jadranský ostrov; český herec. – 12. Olomoucký podnik; epocha; osobní zájmeno. – 13. Zkratka ribonukleové kyseliny; proutěná nádoba; hlodavec. – 14. Symbol zla; chování. – 15. Těžký kov; český malíř. – 16. Poroučet. – 17. Učitel matematiky (slangově).

Pomůcka: cite, Noemi, otra.

Zdroj: Panoráma křížovek 1/2002, str. 108.

NA CO SE MŮŽETE TĚŠIT V ÚNOROVÉM ČÍSLE?

Reportáž z úřadů práce, jimž se od letošního roku změnily kompetence.

Sloupek socioložky Jiřiny Šiklové.

Novinky automobilek pro lidi s postižením.

Reportáž vozíčkáře z Curychu.

Tipy pro lyžaře s handicapem.

můžes

Zajímavé čtení pro hlavu i srdce!
Informace, servis!

Správné řešení tajenky z předchozího čísla: TVAR OCASNÍ PLOUTVE

Luštitelé – výherci:

Mobilní telefon:
Rudolf Fichtner
Horní Adršpach 142
549 52 Horní Adršpach

Knižní cena:
Stanislav Dušek
9. května 72/10
250 92 Šestajovice

Knižní cena:
Petra Kolrusová
Krakovská 2799
390 05 Tábor 5

VÝHERCŮM GRATULUJEME!

Ceny pro vylosované úspěšné luštitelé poskytla Nadace Charty 77 – Konto BARIÉRY.

Správně vyluštěnou tajenku zasílejte prosím vždy nejpozději do 15. následujícího měsíce na novou adresu redakce: Melantrichova 5, 110 00 Praha 1.

POZOR!

Jeden vylosovaný čtenář získá za správně vyluštěnou křížovku mobilní telefon a dva knihy.



Snadný nástup (nejen) do nového roku
Vám přeje API CZ s.r.o.

POUR
FÉLICITER
2012



Pobočky API jsou rozmístěny po celé ČR.

Ve všech pracují vozíčkáři, kteří Vám dokáží poradit nejen s úpravou vozidla.

- ✓ Většina úprav automobilů v místě bydliště.
- ✓ Speciální slevové akce s automobilkami.
- ✓ Jediní výrobci v ČR s certifikací pro celou EU.

www.API CZ.com



odborný časopis sociální služby

MĚSÍČNÍK ASOCIACE POSKYTOVATELŮ SOCIÁLNÍCH SLUŽEB ČR

pro zřizovatele a poskytovatele sociálních služeb, pracovníky v sociálních službách
a ve veřejné správě, studenty, uživatele sociálních služeb a jejich blízké v České republice a na Slovensku

Aktuality APSS ČR, sociální péče, zdravotní péče, rozhovory, reportáže, okénko do světa, ekonomika a řízení, projekty, vzdělávání, legislativa, zprávy a zkušenosti poskytovatelů.

CENA

jednotlivé číslo: **50 Kč / 2 €**
letní dvojčísla: **69 Kč / 2,8 €**
roční předplatné (10 čísel): **538 Kč / 21,6 €**
sleva 30 % pro studenty a příbuzné uživatelů sociálních služeb

OBJEDNÁVKY

v České republice:

SEND Předplatné, s. r. o.
www.send.cz (Časopisy odborné)

na Slovensku:

MAGNET PRESS, Slovakia, s. r. o.
www.press.sk (Časopisy/Odborné časopisy)

členské organizace APSS ČR objednávají prostřednictvím redakce nebo kanceláře asociace

KONTAKTNÍ INFORMACE

Kotnovská 137, 390 01 Tábor
tel./fax: 381 213 332, mob.: 606 832 551
e-mail: redakce@apsscr.cz

 odborný časopis  **sociální služby**



www.socialnisluzby.eu