

# Hluchoslepí mezi námi

## Obsah

### Na úvod

- I. Koho lze považovat za hluchoslepého?
- II. Desatero soužití s lidmi s duálním postižením zraku a sluchu
- III. Zásady průvodcovství
- IV. Komunikační systémy
- V. Lormova abeceda
- VI. Braillovo písmo
- VII. Červenobílá hůl
- VIII. Sluchadla
- IX. Zvláštní pomůcky určené těžce zrakově a sluchově postiženým osobám
- X. Osobnosti ze světa hluchoslepých
- XI. Adresář lékařů předepisujících pomůcky pro zrakově postižené
- XII. Školská zařízení pro hluchoslepé děti a mládež
- XIII. o.s. LORM – Společnost pro hluchoslepé

### **Na úvod**

#### **Motto**

„Jste-li okouzleni krásou barev, zvuků,  
neděkujte tomu štěstí přede mnou,  
raději podejte mi bez rozpaků ruku,  
abych šla s vámi a ne za stěnou.“

*Olga Skorochodová, hluchoslepá ukrajinská básnířka*

#### **Definice hluchoslepoty**

**Hluchoslepotá** je jedinečné postižení dané různým stupněm souběžného poškození zraku a sluchu. Způsobuje především potíže při komunikaci, prostorové orientaci a samostatném pohybu, sebeobsluze a přístupu k informacím. Zabraňuje hluchoslepému člověku plnohodnotně se zapojit do společnosti a vyžaduje zajištění odborných služeb, kompenzačních pomůcek a úpravy prostředí.

## I. Koho lze považovat za hluchoslepeho?

Hluchoslepota je samostatnou kategorií, vyznačující se individuálním a specifickým přístupem k osobě s tímto postižením, a to v otázce výchovy, následně v oblasti vzdělávání a sociální rehabilitace.

**Člověk s hluchoslepotou nemusí mít naprostou ztrátu obou smyslů. Podle stupně duálního postižení se rozlišuje**

- slabozraký nedoslýchavý – osoba se zbytky zraku a sluchu
- nevidomý nedoslýchavý – osoba se zbytky sluchu s totální či praktickou slepotou
- slabozraký neslyšící – osoba se zbytky zraku s totální či praktickou hluchotou
- prakticky hluchoslepý – osoba s minimálními zbytky zraku a sluchu
- totálně hluchoslepý – osoba totálně nevidomá a neslyšící

**Pro posouzení jednotlivých stupňů postižení jsou vymezena následující odborná kritéria:**

### Zrakové postižení

- **Slabozrakost** – stav charakteristický snížením zrakové ostrosti obou očí i s brýlovou korekcí. Pokles zrakové ostrosti na lepším oku je vyznačen ztrátou pod 6/18 až 3/60.
- **Praktická slepota** – pokles zrakové ostrosti pod 3/60 do 1/60 nebo takové poškození zorného pole, kdy je zachována percepce v intervalu 5–10 stupňů.
- **Totální slepota** – pokles zrakové ostrosti pod 1/60 se zachovalým světlocitem s chybnou projekcí až po ztrátu světlocitu (amaurosis).

### Sluchové postižení

- **Nedoslýchavost** – stav při sluchové ztrátě 20 dB (lehká nedoslýchavost) až 90 dB (těžká nedoslýchavost).
- **Praktická hluchota** (zbytky sluchu) – sluchová ztráta postiženého je větší než 91 dB. Sluchové vnímání bývá omezeno na velmi silné zvukové podněty, nedostatečné pro mluvenou řeč.
- **Totální hluchota** – naprostá ztráta sluchu. Zvukové podněty nelze vnímat žádnými kompenzačními pomůckami.

### Hluchoslepota

Posouzení vady zraku

1. vizus s optimální korekcí 6/60 na lepším oku a horší,
2. koncentrické zúžení zorného pole na lepším oku k 30 stupňům bez ohledu na vizus,
3. vizus s optimální korekcí 6/60–6/24 na lepším oku,

4. změny na zorném poli vážnějšího charakteru (kvadrantové výpady, skotomy, apod.) bez ohledu na vizus,
5. vizus s optimální korekcí 6/18 na lepším oku nebo méně vážné změny na zorném poli bez ohledu na vizus,

U bodu 1), 2) je člověk posouzen jako hluchoslepý. U bodu 3), 4) hluchoslepotu zvaží z očního hlediska oftalmolog. U bodu 5) na návrh oftalmologa o hluchoslepotě rozhodne psycholog

### **Posouzení vady sluchu**

Vada sluchu jednostranná s průměrnou ztrátou 40 dB HL na frekvencích 500, 1000 a 2000 Hz a větší, nebo vada oboustranná s průměrnou ztrátou 30 dB HL na frekvencích 500, 1000 a 2000 Hz na lepším uchu nebo větší.

Postižení každého člověka s hluchoslepotou je zcela individuální a je závislé na době vzniku, délce projevu smyslového poškození, na jeho stupni a na intelektuálních předpokladech hluchoslepeho jedince.

## **II. Desatero kontaktu s lidmi s duálním postižením zraku a sluchu**

1. Osoby s hluchoslepotou mají různé povahové rysy, přednosti a nedostatky jako každá jiná osoba bez postižení.
2. Při setkání s hluchoslepým se vyvarujte silných projevů soucitu nebo naopak poznámek, které osobu podceňují nebo zpochybňují její schopnosti.
3. K hluchoslepému nepřistupujte náhle a zbrkle.
4. Než začnete hovořit, upozorněte hluchoslepeho na svoji přítomnost dotykem na paži nebo oslovením.
5. Při komunikaci dbejte vždy na co nejnižší a nejméně hlučné prostředí.
6. Pokud komunikujete mluveným slovem, vyslovujte pomalu a zřetelně, nezvyšujte hlas. Nelze-li se dorozumět verbálně, pište tiskací písmena do dlaně.
7. Jestliže slyší hluchoslepá osoba pouze na jedno ucho, mluvte z té strany, kde je sluch zachován.
8. Během hovoru se nevzdalujte ani neotáčejte.
9. Účastní-li se vaší konverzace průvodce hluchoslepeho nebo jeho rodinný příslušník, jednejte i přesto přímo s hluchoslepou osobou.
10. Při konverzaci ve skupině je třeba sdělit hluchoslepému téma rozhovoru a průběžně ho informovat.

### **III. Zásady průvodcovství**

Každý člověk s hluchoslepotou se dostává do situace, kdy potřebuje pomoc druhého. Zde je několik návodů a rad, jak se správně zachovat, potřebuje-li hluchoslepý Vaši pomoc a Vy mu ji chcete nabídnout.

#### **Jak vést hluchoslepého člověka**

- Průvodce přistoupí k hluchoslepému člověku zepředu, lehce se dotkne jeho paže, představí se a vhodně zvolenou komunikační technikou se oba dohodnou na směru trasy.
- Pokud má hluchoslepý člověk zachované zbytky sluchu, je nutné mluvit pomalu a zřetelně vyslovovat. V případě, že nereaguje na mluvený projev, je vhodné se zeptat, zda rozuměl. Neplatí zde předsudek, že se musí na hluchoslepého křičet. Na formě komunikace je třeba se oboustranně dohodnout, vždy se vychází z možností postiženého a je nutné se přizpůsobit.
- Hluchoslepý se lehce přidržuje levé či pravé paže průvodce za nadloktí.
- Průvodce jde přibližně jeden krok před doprovázeným.
- Průvodce verbálně nebo předem dohodnutými gesty či pohybem paže upozorňuje hluchoslepého na horizontální a vertikální změny povrchu (obrubník, schodiště, svah, eskalátor apod.)
- Průvodce přizpůsobí rychlost chůze a délku kroku možnostem doprovázeného.
- Během delší chůze je vhodné z důvodu únavy vystřídat vodící paži.
- Je-li to možné, popisuje průvodce doprovázené osobě během cesty okolí, kterým procházejí.
- Hluchoslepý člověk se do průvodce nezavěšuje, nedrží ho za rameno nebo části oděvu.
- Průvodce před sebou hluchoslepého nikdy nepostrkuje, ani se do něj nezavěšuje.
- Během cesty je průvodce za doprovázeného plně zodpovědný, je jeho povinností doprovodit ho bezpečně do cíle.

#### **Přecházení ulice**

Jestliže vidíte hluchoslepého člověka na kraji chodníku, lehce se ho dotkněte a zeptejte se, zda potřebuje pomoci při přecházení. Nabídněte mu paži a upozorňujte ho na nerovnost terénu.

#### **Dopravní prostředky**

Vidíte-li, že má hluchoslepý člověk při nastupování/vystupování z dopravního prostředku problémy, dotkněte se lehce jeho paže a nabídněte mu pomoc. Dovedte ho ke dveřím vozu a položte mu volnou ruku na madlo. Při vystupování postupujte stejně.

### **Místo k sezení**

Potřebuje-li se hluchoslepý člověk v dopravním prostředku posadit, položte jeho ruku na opěradlo. Zjistí tak polohu sedadla a posadí se.

### **Nerozhodovat za hluchoslepeho**

Kdykoliv se budete domnívat, že hluchoslepý člověk potřebuje Vaši pomoc, raději se ho zeptejte. Nerozhodujte se za něho, není mu to příjemné.

## **IV. Komunikační systémy**

Způsob komunikace s hluchoslepým člověkem závisí především na rozsahu postižení. Někteří hluchoslepi lidé využívají zbytků zraku a sluchu a mohou tak číst zvětšené písmo a slyšet pomocí sluchadla, jinou kombinací je úplná ztráta zraku se zbytky sluchu či naopak – totálně neslyšící člověk se zbytky zraku. Zde se ke komunikaci s okolím využívá Braillovo písmo, znakový jazyk či prstová abeceda. Největší pozornost potřebují lidé zcela hluchoslepi, kteří se mohou dorozumívat Lormovou abecedou, případně dalšími dohodnutými způsoby.

Velkým přínosem pro osoby s hluchoslepotou je novelizovaný zákon č. 155/1998 Sb. o znakové řeči nazvaný „Zákon č. 423/2008 Sb. o komunikačních systémech neslyšících a hluchoslepých osob“. Stručně definuje komunikační systémy a především dává hluchoslepým lidem právo na svobodnou volbu kteréhokoli uvedeného komunikačního prostředku.

### **Mezi nejčastěji využívané komunikační systémy hluchoslepých osob patří**

- **Mluvená (orální) řeč**

Schopnost dorozumívat se mluvenou řečí je u jedinců s hluchoslepotou velmi rozdílná, je ovlivněna zejména strukturou a hloubkou sluchové i zrakové vady a dobou, kdy k postižení došlo. Obecně lze konstatovat, že příznivější prognózu pro rozvoj orální řeči lze očekávat u hluchoslepých osob s převahou zrakového postižení, které disponují využitelnými zbytky sluchu.

- **Vizualizace mluvené češtiny (odezírání)**

Jedná se o zřetelnou artikulaci jednotlivých českých slov ústy tak, aby bylo umožněno nebo usnadněno odezírání mluveného projevu. Jde o méně využívanou formu komunikace, pro čtení ze rtů musí mít hluchoslepi osoba zachované velmi dobré zbytky zraku.

- **Písemný záznam mluvené řeči**

Mluvený projev se převádí simultánně do písemné podoby tak, že se text podle potřeby patřičně zvětší nebo se zapisuje alternativně v Braillově písmu.

- **Znakový jazyk**

Jedná se o komunikační prostředek vhodný pro hluchoslepé osoby s využitelnými zbytky zraku. Dorozumívací systém je tvořený specifickými vizuálně – pohybovými prostředky, tj. tvary rukou, jejich postavením a pohyby, mimikou, pozicemi hlavy a horní části trupu.

- **Modifikovaný znakový jazyk**

Vychází ze znakového jazyka, ale je upraven podle potřeb a podmínek konkrétního hluchoslepeho člověka. Jeho uživateli jsou nejčastěji lidé se zúženým zorným polem a od znakového jazyka se liší zejména zmenšením oblasti artikulace, zpomalením rychlosti pohybů, nižší mírou využívání nemanuálních prostředků apod.

- **Taktilní znakový jazyk**

Vychází ze znakového jazyka neslyšících, znaky jsou specificky upraveny tak, aby bylo možné je odhmatat. Tento systém mohou jako sekundární využívat i osoby se získanou hluchoslepotou.

- **Znakování ruku v ruce**

Jedná se o speciální způsob používání znakového jazyka, při kterém jsou oba komunikující neustále v kontaktu „ruku v ruce“, na rozdíl od taktilního znakového jazyka však nejsou znaky hluchoslepým příjemcem aktivně dohmatávány, ale jsou prováděny pomocí jeho rukou. Znaky jsou upraveny podle motorických schopností konkrétního hluchoslepeho, čímž se liší od taktilního znakového jazyka.

- **Znakovaná čeština, taktilní znakovaná čeština**

Jde o uměle vytvořený komunikační systém vycházející z češtiny a využívající její gramatické prostředky. Současně s hlasitě nebo bezhlasně artikulovanými českými slovy jsou pohybem a postavením rukou ukazovány jednotlivé znaky převzaté z českého znakového jazyka nebo taktilního znakového jazyka. Znakovaná čeština v taktilní formě může být využívána jako komunikační systém hluchoslepých osob, které ovládají český jazyk.

- **Prstová abeceda, dotyková prstová abeceda (daktylotika)**

Komunikační systém, při kterém se používá různých poloh a postavení prstů k vyjádření písmen. Jednotlivá písmena je možné zobrazit pomocí obou rukou (dvouruční prstová abeceda) nebo pouze jedné ruky (jednoruční prstová abeceda). Hluchoslepí mohou využívat taktilní (dotekovou) formu jednoruční i dvouruční prstové abecedy, která spočívá v odhmatávání prováděných písmen.

- **Daktylotika do dlaně**

Jedná se o formu jednoruční prstové abecedy, při níž se poloha a postavení prstů neznačí do prostoru, ale jednotlivá písmena abecedy se vtiskávají do dlaně příjemce.

- **Braillovo písmo**

Bodové slepecké písmo je určeno hluchoslepým osobám s praktickou či totální slepotou. Kombinace šesti bodů ve dvou sloupcích o třech řádcích tvoří jednotlivá písmena. Bodové písmo se čte pomocí

hmatu. Taktilní forma umožňuje zobrazovat písmena abecedy ustálenými dotyky na dvou prstech jedné ruky příjemce využitím kódového systému Braillova písma.

- **Daktylografika**

Velká tiskací písmena jsou vpisována příjemci do dlaně. Tento způsob dorozumívání je využíván zejména hluchoslepými se ztrátou zraku a sluchu v pozdějším věku.

- **Lormova abeceda**

Doteková dlaňová abeceda, kdy mluvčí vyznačuje jednotlivá písmena do dlaně a na prsty ruky příjemce. Každé písmeno abecedy má na dlani a prstech své jedinečné místo, jednotlivá písmena se vyznačují ustálenými body a pohyby.

- **Tadoma (taktilní odezírání)**

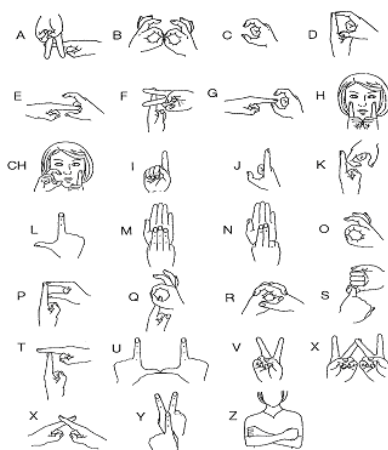
Tato metoda spočívá v „hmatovém čtení mluvené řeči“. Hluchoslepý se palcem ruky dotýká rtů mluvčí osoby a vnímá tak i pohyby čelistí a jazyka. Ostatními prsty téže ruky odhmatává vibrace na tvářích, čelistech a krku mluvčího.

Výběr jednotlivých dorozumívacích systémů je individuální, jejich volba záleží mimo jiné na době vzniku postižení, závisí na věku, vývojové úrovni a na psychickém a fyzickém stavu.

### **Jak komunikovat s hluchoslepým člověkem bezprostředně na ulici, jestliže potřebuje pomoc?**

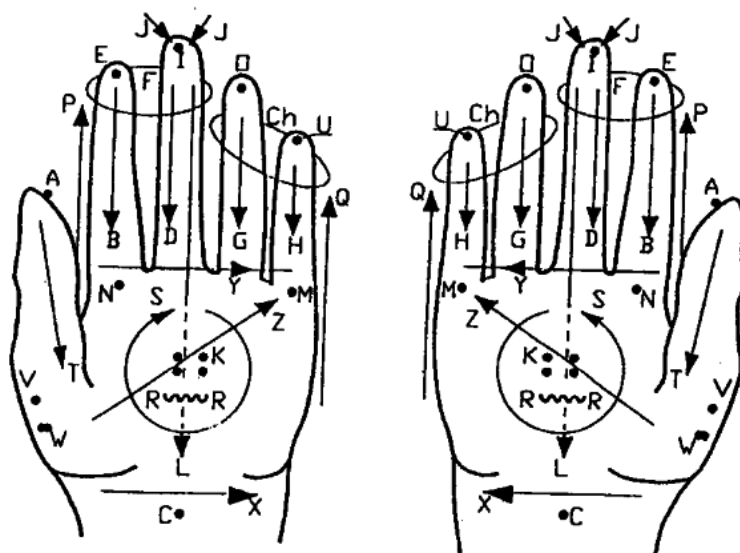
Pokud má hluchoslepý člověk zachované zbytky sluchu, je nutné mluvit pomalu a zřetelně vyslovovat. V případě, že nereaguje na mluvený projev, je vhodné se zeptat, zda rozuměl. Neplatí zde předsudek, že se musí na hluchoslepeho křičet. Na formě komunikace je třeba se oboustranně dohodnout, vždy se vychází z možností postiženého a je nutné se přizpůsobit.

### **Prstová obouruční abeceda**



## V. Lormova abeceda

Jeden ze základních komunikačních systémů hluchoslepých. Byla vytvořena hluchoslepým básníkem, filozofem a spisovatelem, rodákem z jihomoravského Mikulova, Hieronymem Lormem (vlastním jménem Heinrich Landesmann).



Ke komunikaci se využívá dlaňová strana libovolné ruky. Mluvčí vyznačuje prsty jednotlivá písmena do dlaně a na prsty ruky příjemce dle následujícího schématu:

- |   |   |
|---|---|
| <b>A</b> bod na špičce palce  | <b>P</b> čára po vnější straně ukazováčku od dlaně ke špičce ukazováčku   |
| <b>B</b> čára po ukazováčku od špičky prstu k dlani                     | <b>Q</b> čára po vnější straně malíčku od dlaně ke špičce malíčku   |
| <b>C</b> bod na zápěstí   | <b>R</b> postupné pokládání ukazováčku, prostředníčku a prsteníčku do dlaně   |
| <b>D</b> čára po prostředníčku od špičky prstu k dlani                  | <b>S</b> ukazováčkem kruh na dlani  |
| <b>E</b> bod na špičce ukazováčku                                       | <b>T</b> čára po palci od špičky prstu k dlani  |
| <b>F</b> současné stisknutí špiček ukazováčku a prostředníčku ze strany | <b>U</b> bod na špičce malíčku  |
| <b>G</b> čára po prsteníčku od špičky prstu k dlani                     | <b>V</b> bod pod palcem   |
| <b>H</b> čára po malíčku od špičky prstu k dlani                        | <b>W</b> dvakrát bod pod palcem   |
| <b>CH</b> současné stisknutí špiček prsteníčku a malíčku ze strany      | <b>X</b> čára podél zápěstí zleva doprava   |
| <b>I</b> bod na špičce prostředníčku                                    | <b>Y</b> čára pod prsty směrem od ukazováčku k malíčku  |
| <b>J</b> stisk špičky prostředníčku ze strany                           | <b>Ý</b> čára pod prsty směrem od ukazováčku k malíčku a pokračovat po vnější straně malíčku směrem ke špičce malíčku |
| <b>K</b> bod čtyř špiček prstů do dlaně                                 | <b>Z</b> šikmá čára přes dlaň od palce k malíčku  |
| <b>L</b> čára po prostředníčku od špičky prstu přes dlaň k zápěstí      |   |
| <b>M</b> bod pod malíčkem   |   |
| <b>N</b> bod pod ukazováčkem  |   |
| <b>O</b> bod na špičce prsteníčku                                       |   |



**Dlouhé samohlásky** – krátká čárka na špičce prstu pro příslušnou samohlásku směrem nahoru

**Háček nad písmeny** – bod mezi palcem a ukazováčkem před příslušnou hláskou

**Čísla** – lze vyjádřit dvěma způsoby:

1) arabské číslice napsat obrysově do dlaně; označení tisíc, milión, miliarda zkratkou (tis., mil., mld.),

2) použít značení jako v Braillově písmu 1 = A, 2 = B, 3 = C, 4 = D, 5 = E, 6 = F, 7 = G, 8 = H, 9 = I, 0 = J, před číslicí použít čáru obráceného „L“ od zápěstí směrem ke špičce prostředníku

**„Nerozumím“** – zavřít dlaň

**Omyl** – lehké klepnutí do dlaně

**Mezera mezi slovy** – plochou ruky přejet jedenkrát po dlani

**Otazník** – ukazováčkem vypsát do dlaně obrys otazníku

**Konec věty** – plochou ruky přejet dvakrát po dlani

Pro snadnější komunikaci s hluchoslepým člověkem se využívá u osoby, neznalé Lormovy abecedy, rukavice s označením jednotlivých písmen.

## VI. Braillovo písmo

Pro usnadnění a zdokonalení četby nevidomých vytvořil v roce 1825 francouzský nevidomý student Louis Braille slepecké bodové písmo (Braillovo písmo).

Základem bodového písma je kombinace šesti bodů ve dvou tříbodových sloupcích postavených vedle sebe. Sestavení jednotlivých bodů tvoří konkrétní znak. Seskupení jednotlivých bodů plně vyhovuje hmatovému vnímání prstů.

Bodové písmo pro nevidomé a hluchoslepé slouží především k psanému dorozumívání a získávání informací. Lze ho psát pomocí Pichtova psacího stroje či Pražské tabulky.

U Braillova písma s využitím taktilních technik se písmena abecedy zobrazují ustálenými dotyky na dvou prstech jedné ruky nebo více prstech obou rukou příjemce sdělení s využitím kódového systému

**Braillova písma.**

Braillovo písmo se obtížněji učí osoby, které ztratily zrak v pozdějším věku. Problémem bývá nedostatečná citlivost v konečcích prstů v důsledku choroby či specifického zaměstnání.

## VII. Červenobílá hůl

Od roku 2001 mají hluchoslepé osoby důležitou kompenzační pomůcku pro pohyb po veřejných prostranstvích, ulicích, na přechodech, a to červenobílou hůl.

Vyhláška č. 30/2001 Sb. Ministerstva dopravy a spojů, kterou se provádějí pravidla provozu na pozemních komunikacích a řízení provozu na pozemních komunikacích, schválila 10. ledna 2001 s účinností od 31. ledna 2001 speciální označení pro hluchoslepé osoby.

## § 27

(2) Speciální označení osoby nevidomé je bílá hůl, označení osoby hluchoslepé je hůl s bílými a červenými pruhy o šířce 100 mm.

Až do roku 2001 používali hluchoslepi lidé hůl bílou, která je označením nevidomé osoby. Vzhledem k tomuto nedostatečnému označení však docházelo k situacím, kdy hluchoslepý člověk např. nereagoval na přechodech na výzvy řidičů nebo reagoval neadekvátním způsobem na nabídnutou pomoc ze strany veřejnosti, což vedlo k nedorozumění, někdy i k ohrožení bezpečnosti hluchoslepého.

Díky červenobílé holi (s bílými a červenými pruhy o šířce 100 mm) se mohou hluchoslepi spoluobčané při pohybu po veřejných komunikacích i během cestování cítit bezpečněji.

### **Červenobílé hole se rozdělují do tří hlavních skupin**

1. *Červenobílá hůl signalizační* – hůl upozorňuje na hluchoslelou osobu. Používá se pro chůzi s průvodcem, s vodicím psem, v interiéru.
2. *Červenobílá hůl orientační* – tato hůl je určena k samostatnému pohybu hluchoslepých osob, chrání před architektonickými bariérami.
3. *Červenobílá hůl opěrná* – hůl má funkci opěrnou. Je určena pro hluchoslepe osoby se sníženou pohyblivostí.

### **Červenobílou hůl předepisuje praktický nebo oční lékař.**

#### **Koncovky k orientačním holím**

V současné době je k dispozici 7 typů koncovek – 3 pevné a 4 rotační, které se liší velikostí a materiálem použitým k jejich výrobě. Standardní koncovky jsou přímo součástí hole, na speciální je nutný poukaz vystavený praktickým nebo očním lékařem.

Výrobce holí i koncovek je Ing. Miloš Svárovský, [www.svarovsky.cz](http://www.svarovsky.cz).

## **VIII. Sluchadla**

Sluchadlo je elektronická pomůcka, která slouží ke kompenzaci sluchové vady. Skládá se z mikrofону, zesilovače a reproduktoru, napájeno je malou baterií. Existuje celá řada typů sluchadel, které jsou přizpůsobeny různým sluchovým ztrátám a jsou individuálně nastaveny podle potřeby jejich uživatelů.

## Základní typy sluchadel

1. **Sluchadla závěsná** – pouzdro s elektronikou je umístěno za ušním boltcem. Hadičkou je spojeno s ušní tvarovkou, která se zhotovuje na míru. Je nutné, aby tvarovka v uchu dobře seděla. Tím se zabrání akustické zpětné vazbě (pískání). Také hadička musí být měkká a mít správnou délku, aby nevytáhla tvarovku z ucha a sluchadlo dobře drželo. Je proto nutné nechat si hadičku občas vyměnit.
2. **Sluchadla nitroušní (boltcová, zvukovodová a nejmenší kanálová)** – elektronika je vestavěna přímo do ušní tvarovky.
3. **Sluchadla kapesní** – mikrofon a zesilovač jsou umístěny v malé krabičce, která se nosí např. připnutá na oblečení. Šňůrkou je spojena s ušní tvarovkou. Kapesní sluchadlo je větší, a proto je vhodné i pro ty uživatele, kteří mají problémy s manipulací s malými typy sluchadel.

Sluchadla jsou buď plně automatická, nebo mají manuální regulátor hlasitosti. Většina sluchadel má přepínač do polohy „T“, která umožňuje příjem zvuku z indukční smyčky (např. v některých divadlech, kinech, při shromážděních, i doma při poslechu televize). Signál jde do sluchadla přímo ze zdroje zvuku, bez rušivých hluků z okolí. Poloha „T“ je vhodná i při telefonování.

## Údržba sluchadel

Pro správnou funkci sluchadla je nutné:

- pravidelně odstraňovat ušní maz, nejlépe u lékaře
- vypínat sluchadlo, pokud se nepoužívá
- udržovat sluchadlo v suchu a čistotě
- u závěsných sluchadel pravidelně čistit ušní tvarovku a hadičku, např. v roztoku vody a speciálních tablet. Sluchadlo je nutné udržovat v absolutním suchu – vysušení měkkým hadříkem, vyfoukání vlhkosti speciálním balónkem
- u nitroušních sluchadel podle potřeby měnit filtr, který brání pronikání mazu do zvukového výstupu a pravidelně čistit plochu kolem filtru speciálním čistítkem

**Osoba s hluchoslepotou má možnost získat dle Memoranda příspěvek na dvě sluchadla.** Více informací je na stránce [Memorandum pro poskytování kompenzačních pomůcek z titulu hluchoslepoty](#).

## **IX. Zvláštní pomůcky určené těžce zrakově a sluchově postiženým osobám**

Ministerstvo práce a sociálních věcí stanovilo dle § 37 zákona č. 329/2011 Sb., o poskytování dávek osobám se zdravotním postižením a dle vyhlášky č. 388/2011 Sb., o provedení některých ustanovení zákona o poskytování dávek osobám se zdravotním postižením seznam druhů a typů zvláštních pomůcek určených m. j. těžce zrakově a sluchově postiženým osobám, na jejichž pořízení se poskytuje příspěvek na zvláštní pomůcku. Tato vyhláška nabyla účinnosti dnem 1. ledna 2012.

### **Za těžké zrakové postižení se považuje:**

1. úplná nevidomost obou očí, ztráta zraku zahrnující stavy od naprosté ztráty světlocitu až po zachování světlocitu s chybnou světelnou projekcí,
2. praktická nevidomost obou očí, zraková ostrost s optimální korekcí v intervalu 1/60 (0,02) – světlocit s jistou projekcí nebo omezení zorného pole do 5–10 stupňů od bodu fixace, bez omezení zrakové ostrosti,
3. těžká slabozrakost obou očí, zraková ostrost s optimální korekcí v intervalu 3/60 (0,05) – lepší než 1/60 (0,02),
4. ztráta jednoho oka nebo ztráta visu jednoho oka se závažnější poruchou zrakových funkcí na druhém oku, visus vidoucího oka roven nebo horší než 6/60 (0,10) nebo koncentrické zúžení zorného pole do 45 stupňů od bodu fixace.

### **Pomůcky určené pro těžce zrakově postižené osoby:**

- vodící pes
- slepecký psací stroj
- DYMO kleště
- elektronická orientační pomůcka pro nevidomé a hluchoslepé
- elektronická komunikační pomůcka pro nevidomé a hluchoslepé
- indikátor barev pro nevidomé
- měřicí přístroje pro domácnost s hlasovým nebo hmatovým výstupem
- braillský displej pro nevidomé
- tiskárna reliéfních znaků pro nevidomé
- hlasové popisovače pro nevidomé a hluchoslepé
- diktafon
- kalkulátor s hlasovým výstupem
- digitální čtecí přístroj pro nevidomé s hlasovým výstupem
- digitální zápisník pro zrakově postižené s hlasovým výstupem nebo braillským displejem

- speciální programové vybavení pro zrakově postižené
- kamerová zvětšovací lupa
- digitální zvětšovací lupa

**Za těžké sluchové postižení se považuje:**

1. oboustranná úplná hluchota, neschopnost slyšet zvuky a rozumět řeči ani s nejukonnějším sluchadlem nebo přetrvávající neschopnost slyšení po implantaci kochleární nebo kmenové neuroprotézy,
2. oboustranná praktická hluchota, ztráta sluchu při tónové audiometrii v rozsahu 70–90 dB, zbytkový sluch se ztrátou slyšení 85–90 %, sluchově postižený je schopen vnímat zvuk mluvené řeči jen se sluchadlem, ale rozumí jí jen minimálně (z 10–15 %), přes používání kompenzační pomůcky nebo po implantaci kochleární nebo kmenové neuroprotézy,
3. těžká forma hluchoslepoty, kombinované těžké postižení sluchu a zraku, funkčně v rozsahu oboustranné těžké nedoslýchavosti, kterou se rozumí ztráta sluchu v rozsahu 56–69 dB, ztráta slyšení 65–84 % až ztráta sluchu v rozsahu oboustranné hluchoty a ztráta zraku v rozsahu těžké slabozrakosti obou očí, kterou se rozumí zraková ostrost s optimální korekcí v intervalu 3/60 (0,05) – lepší než 1/60 (0,02).

**Pomůcky určené pro těžce sluchově postižené osoby:**

- signalizace bytového zvonku, signalizace domovního zvonku, včetně instalace
- signalizace pláče dítěte, včetně instalace
- speciální programové vybavení (aplikace do telefonu, programy do osobního počítače) pro edukaci a reedukaci sluchu umožňující nácvik mluvení, odezírání nebo znakové řeči
- individuální indukční smyčka
- elektronická orientační pomůcka pro nevidomé a hluchoslepé
- elektronická komunikační pomůcka pro nevidomé a hluchoslepé
- zařízení pro poslech audiovizuálního zařízení
- signalizace telefonního zvonění
- telefonní zesilovač

## **X. Osobnosti ze světa hluchoslepých**

### **Hieronymus Lorm, (9. 8. 1821 – 3. 12. 1902)**

Hieronymus Lorm, vlastním jménem Heinrich Landesmann, se narodil 9. srpna 1821 v Mikulově na Moravě jako druhorozený syn váženého židovského obchodníka. Rok po jeho narození přesídlila celá rodina do Vídně. Heinrich se věnoval studiu hudby na vídeňském gymnáziu, pro niž měl nadání již od dětských let. V šestnácti letech však ztratil bez vnějšího podnětu během několika dní zcela sluch, brzy nato mu zeslábl i zrak. Landesmann začal soukromě studovat poezii a filozofii, v nichž nacházel útěchu. Vypořádat se se ztrátou tak důležitého smyslu, jako je sluch, muselo v dorůstajícím mladíkovi budit mnoho zoufalství a skepse, které nakonec vyústily v jeho životní filozofii založenou na pesimismu.

V dospělosti Landesmann otevřeně kritizoval kruté podmínky politického a literárního života za Metternichova absolutismu, tím vyvolal nelibost rakouských úřadů, které ho začaly pronásledovat. Proto sbírku svých kritických studií, vydanou v roce 1847 v Lipsku, napsal pod pseudonymem Hieronymus Lorm, který pak používal jako umělecké jméno pro celou svoji další tvorbu. Před hrozbou zatčení odešel Lorm do Německa, později se vrátil zpět do Rakouska. Roku 1848 se Lorm vrátil zpět do Vídně, kde redigoval „Wiener Zeitung“, pracoval jako novinář, byl kriticky činný ve všech oblastech literatury a estetiky, komentoval politické a společenské dění. Psal povídky, divadelní hry a básně. Svě nejplodnější tvůrčí období prožil Lorm v Drážďanech, věnoval se psaní románů, filozofických spisů a dalším literárním útvarům. Roku 1856 se oženil se svou o devět let mladší sestřenicí Henriette Franklovou a z jejich manželství vzešly tři děti – dcera Marie a synové Ernst a Adolph.

Roku 1881 přišel Lorm zcela o zrak. Aby dokázal s okolím i nadále komunikovat, vytvořil jednoduchý dorozumívací systém založený na hmatovém poklepávání a stiscích dlaně. V roce 1892 se Lorm odstěhoval do Brna k synovi Ernstovi, který tu působil jako lékař. U něj strávil poslední léta svého života a zde také napsal své hlavní filozofické dílo „Bezedný optimismus“. Hieronymus Lorm zemřel v Brně dne 3. prosince roku 1902, pohřben je na tamním Židovském hřbitově v Židenicích.

Šest let po jeho smrti vydala Marie Landesmannová brožuru s popisem Lormovy dotekové abecedy, která se v různých úpravách rychle rozšířila a jako velmi jednoduchý komunikační systém hluchoslepých se dodnes běžně používá.

### **Jaroslav Ježek, (25. 9. 1906 – 1. 1. 1942)**

Jaroslav Ježek se narodil v roce 1906 v rodině dámského krejčího v Praze.

Během dětství trpěl Jaroslav šedým zákalem, posléze na jedno oko oslepl, na druhé viděl velmi slabě, navíc byl následkem spály silně nedoslýchavý. V roce 1914 se stal žákem Hradčanského ústavu pro

slepé a slabozraké děti, kde si osvojil Braillovo písmo a získal základy hudební teorie a hry na různé hudební nástroje.

V letech 1924–1927 studuje na pražské konzervatoři skladbu, dále pokračuje na mistrovské škole u J. Suka a A. Háby, kde se věnuje i studiu hry na klavír.

Na studijním pobytu v Paříži se setkává s jazzem a soudobou vážnou hudbou.

V roce 1928 se seznamuje J. Voskovcem a J. Werichem, v jejichž Osvobozeném divadle pak v následujících deseti letech působí jako skladatel, dirigent a dramaturg.

Ve spojení s jejich texty žijí Ježkovy písně dodnes: „Tmavomodrý svět“, „Hej rup“, „Nebe na zemi“, „Píseň strašlivá o Golemovi“, „Šaty dělaj člověka“, „Klobouk ve křoví“, „Život je jen náhoda“ či „Babička Mary“ a mnohé další.

Je znám také jako skladatel hudby filmové, vážné, džezové, orchestrální.

V roce 1939 Ježek společně s Voskovcem a Werichem emigrují před Hitlerem do Spojených států amerických, kde působí jako sbormistr amatérského smíšeného pěveckého sboru (Československý pěvecký sbor) a učitel hudby.

Jaroslav Ježek zemřel dne 1. ledna roku 1942 v New Yorku na chronické onemocnění ledvin.

### **Helena Kellerová, (27. 6. 1880 – 1. 6. 1968)**

Helena se narodila 27. června 1880 v městečku Tuscumbia v Alabamě jako dcera vydavatele novin. Po prodělané spále onemocněla počátkem roku 1882 prudkým zánětem mozkových blan. V důsledku zmíněné choroby Helena ve svých 19 měsících zcela oslepla a ohluchla. Přes svůj dvojnásobný handicap vyrostla z malé dívenky velmi bystrá, inteligentní a neobyčejně krásná žena, a to nesporně zásluhou své učitelky Anne Sullivanové, která provázela Helenu po celý svůj život. Díky ní se Kellerová naučila nejen mluvit, ale dokázala absolvovat i středoškolské a dokonce vysokoškolské studium na Harvardské univerzitě, které zdárně ukončila ve svých 24 letech doktorátem. Již během studií na univerzitě napsala Helena Kellerová svoji první knihu „Povídka mého života“, která byla přeložena do mnoha světových jazyků. Nečekaný úspěch této knihy jí umožnil vstoupit i do světové literatury. Nedlouho po jejím vydání následovaly další knihy psané v Braillově písmu: „Optimismus“, „Svět, v němž žijí“, „Píseň o kamenné stěně“, „Ze tmy“ a především „Moje náboženství“. Helena se naučila kromě latiny a řečtiny také plyně francouzsky a německy. Procestovala mnoho zemí všech kontinentů a stýkala se nejen s americkými prezidenty, ale i s řadou světových osobností politického a kulturního života, pomohla mimo dalšího založit Americkou nadaci pro nevidomé. Dorozumívala se dotekovou prstovou abecedou, ale i ojedinělou metodou nazývanou Tahoma. Přes svou absolutní ztrátu sluchu i zraku byla Helena Kellerová také výbornou a nadšenou posluchačkou hudby, kterou vnímala celým povrchem těla. Zemřela dne 1. června 1968 ve věku nedožitých 88 let.

### **Olga Ivanovna Skorochoďová, (24. 6. 1914 – 7. 5. 1982)**

Olga Skorochoďová se narodila na Ukrajině v malé vesnici Bělozerka jako dcera rolníka. V pěti letech Olga onemocněla a oslepla. Ztratila i sluch na jedno ucho. Na druhé slyšela jen nepatrně. Za hladu, který nastal v době občanské války, zemřela její matka na tuberkulózu. Olgy se ujala teta, později byla přijata do ústavu pro nevidomé. Zde brzy úplně ohluchla a přestala vnímat i vlastní řeč.

Naštěstí se o ní dověděl profesor Ivan Afanasjevič Sokoljanskij, vedoucí školy pro hluchoslepé v Charkově, který ji přijal do svého ústavu a začal s Olgou usilovně pracovat, naučil ji znovu mluvit, prstovou abecedu i Braillovo písmo. Vzorem Skorochoďové byla Helena Kellerová. Po vystudování střední školy přerušila její plány vysokoškolského studia 2. světová válka, v roce 1944 však v Moskvě na univerzitě vystudovala ruský jazyk a literaturu. Po ukončení studií se stala mladší vědeckou silou oddělení pro otázky výchovy hluchoslepých při defektologickém institutu v Moskvě. Věnovala se psaní básní a knih, mezinárodního ohlasu dosáhla svým dílem „Jak vnímám a představuji si svět, který mne obklopuje“, které bylo přeloženo do několika cizích jazyků. V češtině kniha vyšla pod názvem „Můj svět bez zvuků a světla“. Olga Skorochoďová za ni obdržela v tehdejším Sovětském svazu titul kandidátky věd. Zemřela dne 7. května roku 1982 ve věku 68 let.

## **XI. Adresář lékařů předepisujících pomůcky pro zrakově postižené**

### **Praha**

MUDr. Jitka Řehořová, MUDr. Filip Beránek

Centrum zrakových vad, s.r.o. – Fakultní nemocnice Motol

V Úvalu 84, 150 00 Praha 5, Tel.: 224 436 057, 774 436 057

### **Brno**

MUDr. Zdeňka Kafková – Oční ordinace

Hrnčířská 4, 602 00 Brno, Tel: 549 291 825

MUDr. Jan Richter – Klinika nemocí očních a optometrie Fakultní nemocnice u svaté Anny  
Pekařská 53, 656 91 Brno, Tel: 543 181 111, 543 182 849

### **České Budějovice**

MUDr. Naďa Pavlíčková – Oční oddělení, Nemocnice

Boženy Němcové 54, 370 01 České Budějovice, Tel: 387 878 421, 387 871 111

### **Hradec Králové**

MUDr. Jana Nekolová – Oční klinika, Fakultní nemocnice

Sokolská ul. 581, 500 05 Hradec Králové, Tel: 495 831 111, 495 832 379

### **Jihlava**

MUDr. Stanislav Jirka – Oční ordinace

Benešova 46, 586 01 Jihlava, Tel: 567 333 007



### **Karlovy Vary**

MUDr. Jiří Prokop – Poliklinika II

Jaltská 15, 360 01 Karlovy Vary, Tel: 353 230 873

### **Liberec**

MUDr. Petr Bulíř – KNL a.s. – Oční oddělení

Husova 10, 460 63 Liberec, Tel: 485 311 111, 485 312 763

### **Olomouc**

Doc. MUDr. Miloš Vymazal – Oční ordinace

I. P. Pavlova 69, 779 00 Olomouc, Tel: 585 412 597

MUDr. Ondřej Vlášil – Oční klinika Fakultní nemocnice Olomouc

I. P. Pavlova 6, 779 00 Olomouc, Tel: 588 444 211, 588 444 202

### **Opava**

MUDr. Božena Vašáková – Odborná oční ambulance

Slezská 14a, 747 05 Opava, Tel: 553 765 901

### **Ostrava**

prim. MUDr. Sylva Horáková – Oddělení pro děti s vadami zraku, Fakultní nemocnice Ostrava

17. listopadu 1790, 708 52 Ostrava Poruba, Tel: 597 372 118, 597 372 103

### **Pardubice**

MUDr. Hana Adámková – Oční oddělení, Nemocnice

Kyjevská 44, 532 03 Pardubice, Tel.: 466 011 111, 466 015 113

### **Plzeň**

MUDr. David Toufar – Oční klinika, Fakultní nemocnice Plzeň

Alej Svobody 80, 304 60 Plzeň – Lochotín, Tel.: 377 104 852

### **Šumperk**

MUDr. Kateřina Šinclová – Oční oddělení, Nemocnice

Nerudova 41, 787 01 Šumperk, Tel: 583 331 111, 583 332 752-3

### **Ústí nad Labem**

MUDr. Tomáš Koupa – Oční oddělení, Masarykova nemocnice

ul. Sociální péče 3316/12a, 401 13 Ústí nad Labem, Tel.: 477 111 111, 477 112 994

### **Zlín**

MUDr. Ladislava Machová – Krajská nemocnice T. Bati, a.s.

Havlíčkovo nábřeží 600, 762 75 Zlín, Tel: 577 551 111, 577 552 977

## **XII. Školská zařízení pro hluchoslepé děti a mládež**

### **Dětský domov a Mateřská škola speciální**

Mládeže 1102, 266 01 Beroun

tel.: 311 611 728, [ms.beroun@tiscali.cz](mailto:ms.beroun@tiscali.cz), <http://www.ddmsberoun.cz/>

### **Základní škola a mateřská škola pro sluchově postižené**

tř. Kosmonautů 4, 772 00 Olomouc

tel.: 585 567 111, [www.sluch-ol.cz](http://www.sluch-ol.cz)

### **XIII. o.s. LORM – Společnost pro hluchoslepé**

Občanské sdružení LORM sdružuje od roku 1991 hluchoslepé spoluobčany, jejich rodinné příslušníky a zájemce z řad odborné i laické veřejnosti o problematiku osob s hluchoslepotou.

Organizaci LORM se podařilo vybudovat v České republice základní síť sociálních služeb pro osoby s hluchoslepotou registrovaných u Magistrátu hl. m. Prahy pod č. j. 278548/07:

#### **Odborné sociální poradenství**

- **Sociální rehabilitace**

nácvik komunikace (Lormova abeceda, Braillovo písmo, znakový a taktilní znakový jazyk), nácvik sebeobsluhy, prostorové orientace a samostatného pohybu s červenobílou holí; průvodcovské služby na úřady a k lékaři, předčitatelská služba, informační servis formou časopisu Doteky atd.

- **Tlumočnické služby**

tlumočení ve znakovém a taktilním znakovém jazyce, Lormově abecedě, pomocí prstové abecedy do dlaně či orálně při kompenzaci sluchadly

- **Sociálně aktivizační služby**

pořádání týdenních edukačně rehabilitačních pobytů a klubových setkání hluchoslepých

Služby jsou poskytovány terénními sociálními pracovníky ambulantně v poradenských centrech LORM a terénně v místě bydliště klienta na území hl. m. Prahy, v kraji Středočeském, Plzeňském, Libereckém, Královéhradeckém, Jihočeském kraji a kraji Vysočina, na území města Brno a v kraji Jihomoravském, Olomouckém, Zlínském a Moravskoslezském. Do ostatních krajů či regionů podle potřeby klientů pracovníci zajíždějí.

- o.s. LORM vydává čtvrtletně vlastní časopis „Doteky“, který si zájemci mohou objednat ve zvětšeném černotisku, Braillově písmu, jako zvukovou nahrávku nebo v elektronické podobě.
- o.s. LORM od roku 2004 pracuje s doc. PhDr. Evou Souralovou, Ph.D. a jejím týmem kolegů z Univerzity Palackého v Olomouci a Masarykovy univerzity na rozvoji taktilního znakového jazyka pro hluchoslepé.

- o.s. LORM pořádá od roku 2007 akreditovaný kurz „Osobní asistent pro hluchoslepé a zrakově postižené“, který je určený osobním asistentům hluchoslepých a zrakově postižených osob.
- o.s. LORM provozuje Odbornou knihovnu, která je jediným uceleným zdrojem informací o hluchoslepotě v České republice. Knihovna obsahuje přes 700 titulů a od roku 2004 je knihovna přístupná také online: [Knihovna o.s. LORM](http://Knihovna.o.s.LORM).
- o.s. LORM pro osoby s hluchoslepotou pravidelně pořádá uměleckou soutěž o Cenu Hieronyma Lorma a Lormolympiádu – sportovní soutěž.

### **Adresář Poradenských center o.s. LORM**

#### **o. s. LORM – Společnost pro hluchoslepé**

Zborovská 62, 150 00 Praha 5

tel./fax: 257 325 478, mob: 777 764 191, e-mail: [info@lorm.cz](mailto:info@lorm.cz)

[www.lorm.cz](http://www.lorm.cz), [www.cervenobiledny.cz](http://www.cervenobiledny.cz)

#### **Metodička o. s. LORM**

mobil: 777 764 197, e-mail: [brno@lorm.cz](mailto:brno@lorm.cz)

#### **Poradenské centrum Praha**

služby v rámci Prahy a Středočeského kraje

Zborovská 62, 150 00 Praha 5

tel./fax: 257 325 478, mob: 777 764 193, e-mail: [jana.kasparova@lorm.cz](mailto:jana.kasparova@lorm.cz)

#### **Poradenské centrum Liberec**

služby v rámci města Liberec a Libereckého kraje

Zahradní 415/10, 460 01 Liberec 1

tel.: 777 764 196, e-mail: [liberec@lorm.cz](mailto:liberec@lorm.cz)

#### **Poradenské centrum Brno**

služby v rámci města Brno a Jihomoravského kraje

Křenová 67, 659 58 Brno

mobil: 777 764 192, e-mail: [helena.jelinkova@lorm.cz](mailto:helena.jelinkova@lorm.cz)

#### **Poradenské centrum Ostrava**

služby v rámci města Ostrava a Moravskoslezského kraje

Ostrčilova 2691/4702 00 Ostrava – Moravská Ostrava (5. patro)

mobil: 777 764 195, e-mail: [ostrava@lorm.cz](mailto:ostrava@lorm.cz)

#### **Poradenské centrum Jindřichův Hradec**

služby v rámci města Jindřichův Hradec a Jihočeského kraje

Na Točně 1/V, 377 01 Jindřichův Hradec

Adresa pro korespondenci: Hvězdná 36/V, 377 01 Jindřichův Hradec

mobil: 777 764 200, e-mail: [jiznicechy@lorm.cz](mailto:jiznicechy@lorm.cz)

### Poradenské centrum Hradec Králové

služby v rámci města Hradec Králové a Královéhradeckého kraje

Milady Horákové 504/45, 500 06 Hradec Králové 6

mobil: 774 760 328, e-mail: [hradeckralove@lorm.cz](mailto:hradeckralove@lorm.cz)

### Fotografie



Nácvik prostorové orientace  
a samostatného pohybu s  
červenobílou holí



Výuka taktilního znakového  
jazyka



Komunikace v taktilním znakovém jazyce

---

**Tato publikace vyšla díky podpoře Moravskoslezského kraje.**

**Název: Hluchoslepí mezi námi**

**Autoři: Mgr. Jitka Hlaváčová a kolektiv**

Aktualizace 2. reedice: Zdeňka Jelínková, Mgr. Petra Zimermanová

Lektorovaly: doc. PhDr. Eva Souralová, Ph.D., Mgr. Dita Heřmánková, Mgr. Jaroslava Jesenská

Fotografie: Mgr. Petra Zimermanová, archiv o.s. LORM

Grafika a technická redakce: MgA. Irena Egerová, Mgr. Martin Trčka

Tisk: Jiří Laněk Fast typo-print, Praha 5

Vydalo: Občanské sdružení LORM – Společnost pro hluchoslepé v roce 2007

Náklad: 2000 výtisků, 2. reedice

### Neprodejné

Financováno z rozpočtu Moravskoslezského kraje v rámci *Programu realizace specifických opatření Moravskoslezského krajského plánu vyrovnávání příležitostí pro občany se zdravotním postižením na rok 2012* z dotačního titulu *Podpora zvýšení informovanosti o problematice zdravotního postižení s důrazem na integraci osob se zdravotním postižením.*

**Pomozte i Vy hluchoslepým hledat cestu tichem a tmou.**

**Staňte se členem Červenobílého klubka o.s. LORM – Klubu zodpovědných lidí, kterým není lhostejný osud hluchoslepých spoluobčanů. Více informací včetně přihlášky naleznete na [http://www.lorm.cz/cs/klub\\_darcu/cervenobile\\_klubko.php](http://www.lorm.cz/cs/klub_darcu/cervenobile_klubko.php).**