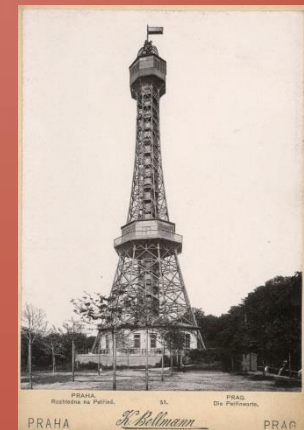
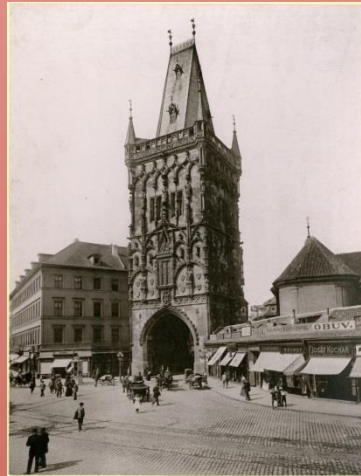
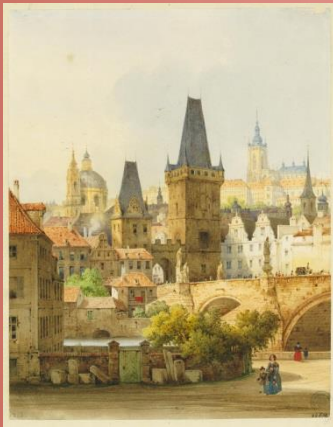


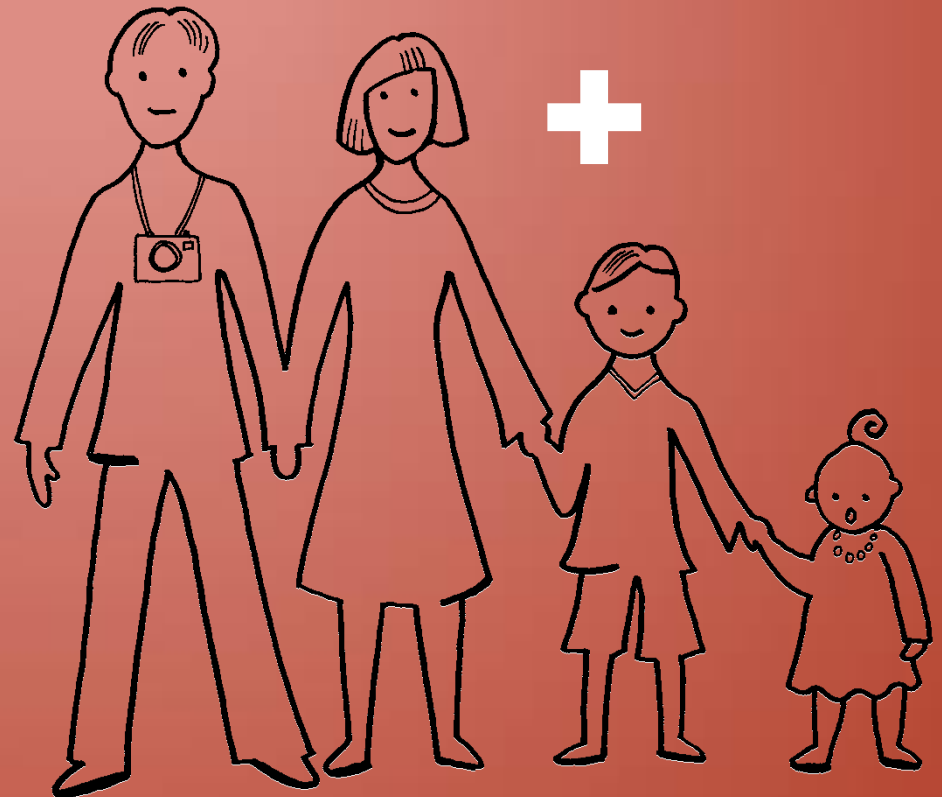


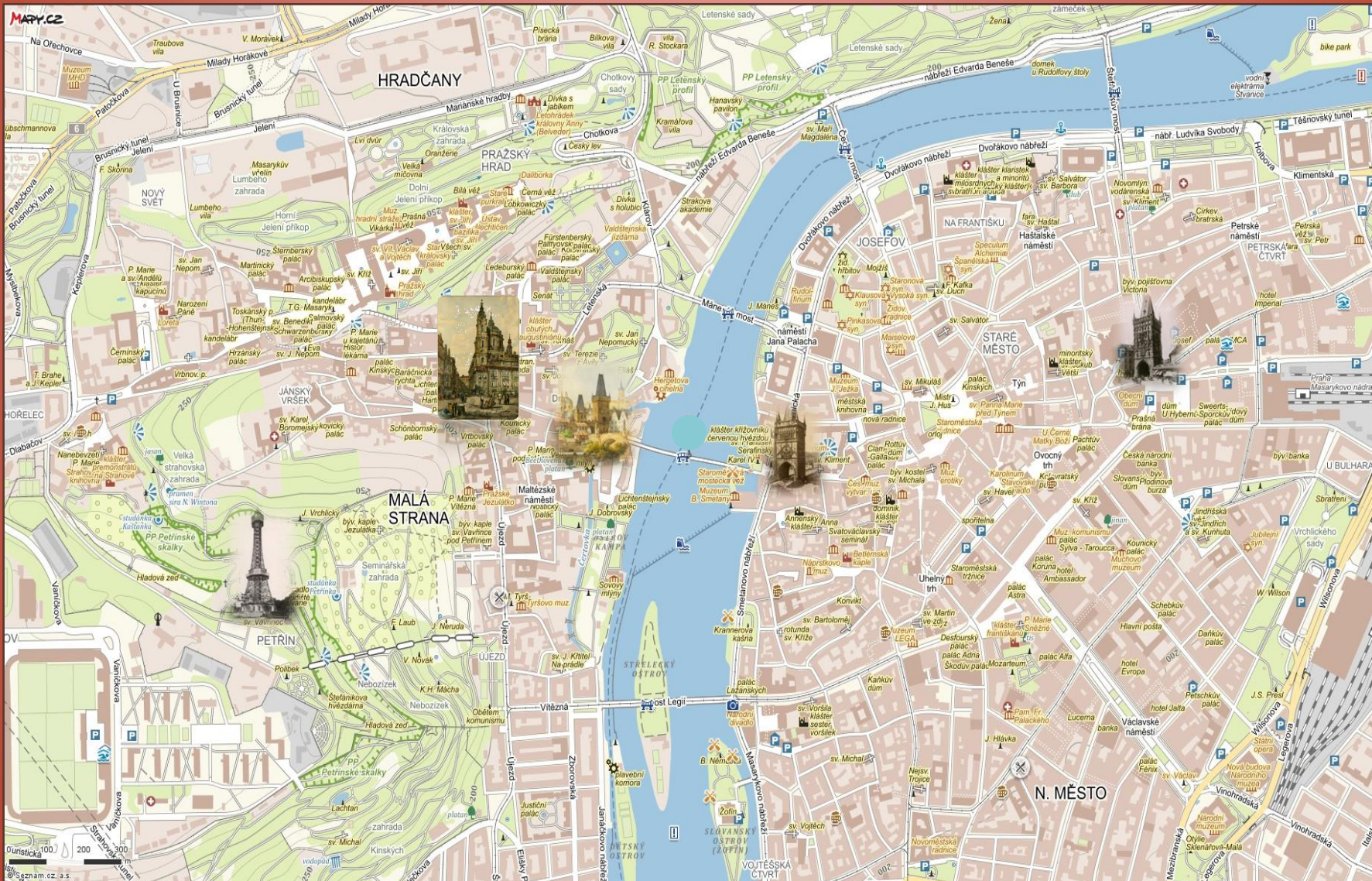
KLÍČE K PRAŽSKÝM VĚŽÍM

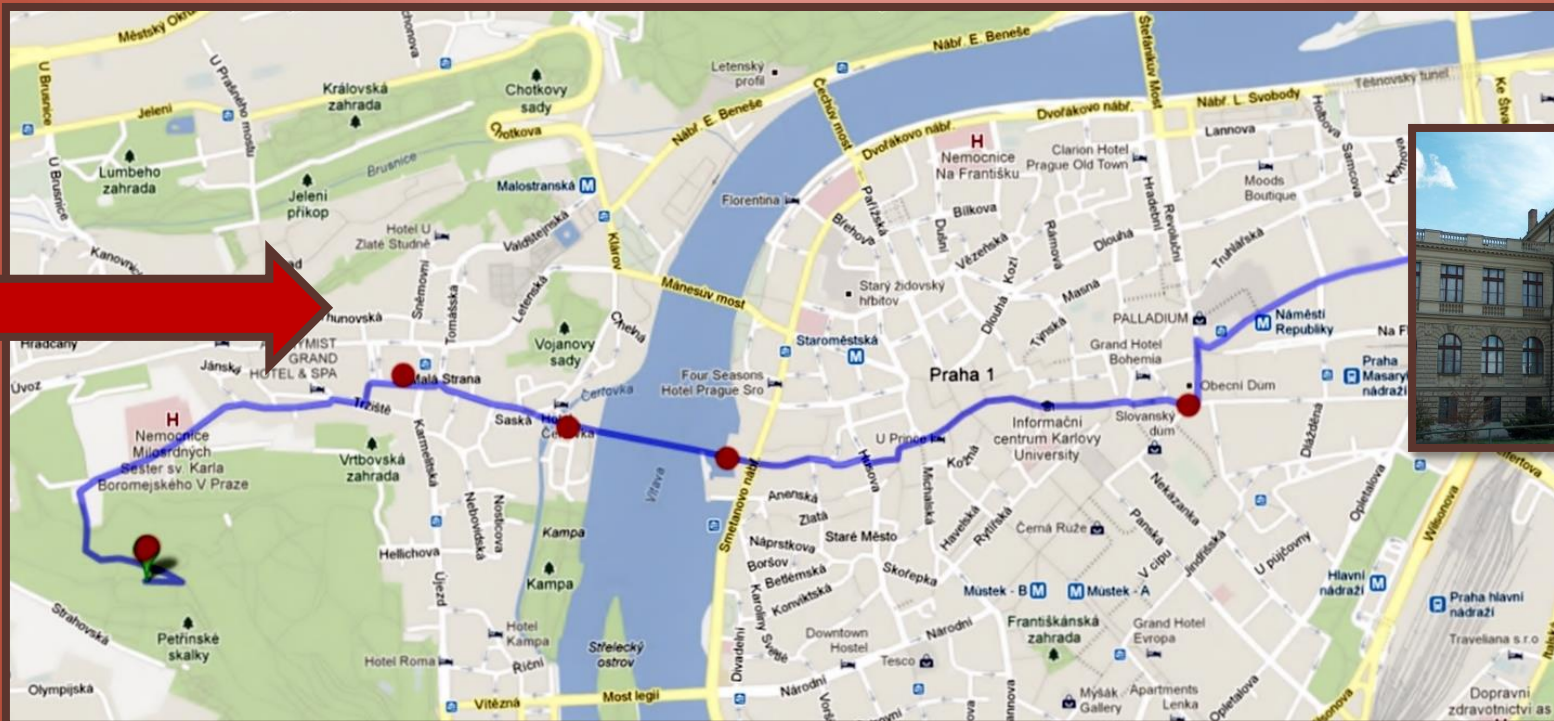


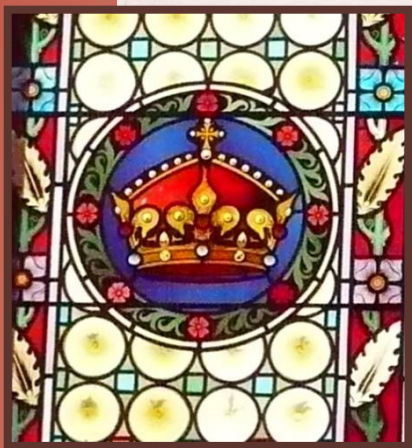


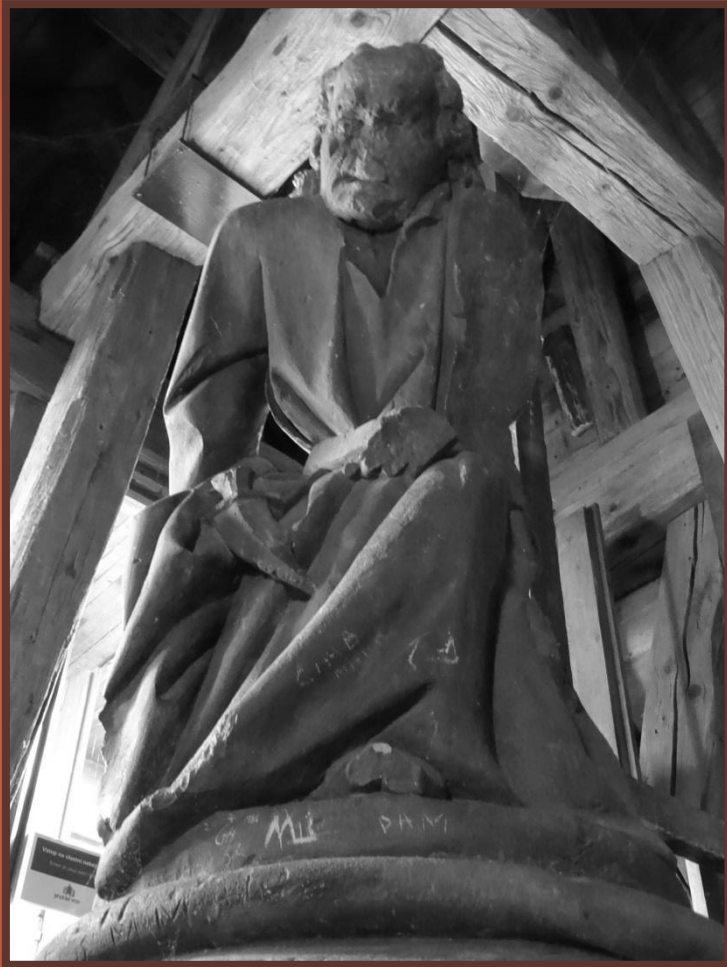
• leden 2013

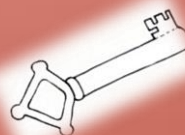










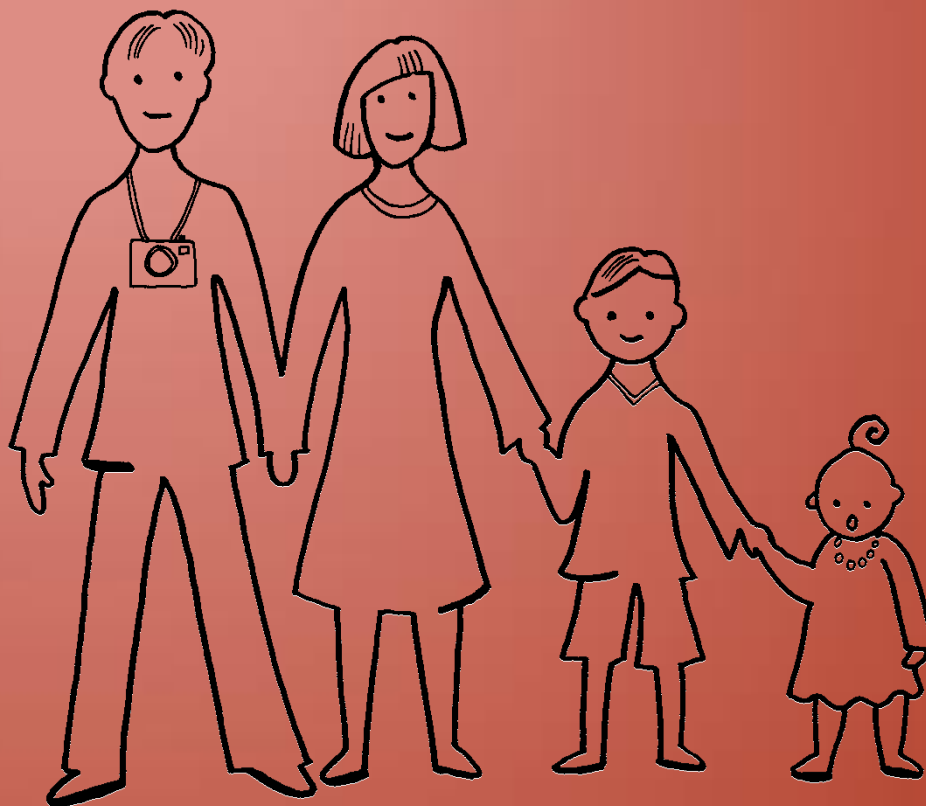


PRŮKAZ POCTIVÉHO
KLÍČNÍKA PRAŽSKÝCH VĚŽÍ



mp MUZEUM
HLAVNÍHO
MĚSTA
PRAHY

prazské věže
MUZEUM
HLAVNÍHO
MĚSTA
PRAHY



mp MUZEUM
HLAVNÍHO
MĚSTA
PRAHY



MALOSTRANSKÁ MOSTECKÁ



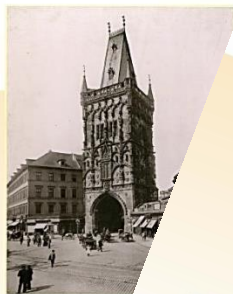
Malostranská mostecká věž vznikla jako součást gotického kostela sv. Mikuláše. Záhada gotické architektury se zde odhaluje až v 60. letech 20. století, kdy byla věž znovu restaurována. Byla věží nejvyšší v Malé Straně a stála na nelehké půdě.

Vstupte a objevte, nalézáte, odhalujete krásu a tajemství této věže!

Muzeum hl. sv. Mikuláše, Praha 1, Malostranská mostecká věž, 118 00 Praha 1
(11 min. chůze od Petřínské rozhledny, 10 min. chůze od Staroměstské mostecké věže)



PRAŠNÁ BRÁNA



Nad příkopem oddávajícím Staré a Nové Město byla zbudována v roce 1475 věž, která měla sloužit jako obranná věž. Tato věž stála v těsném sousedství Karlových koníček. Základní kámen ke stavbě položili králové v havarijním stavu, avšak věž nikdy nebyla dokončena a dle původního záměru měla být věž.

Vstupte a objevte, n

Muzeum hl. sv. Mikuláše, Praha 1, Prašná brána, 118 00 Praha 1
(11 min. chůze od Petřínské rozhledny, 10 min. chůze od Staroměstské mostecké věže)



STAROMĚSTSKÁ MOŠ



Při výstavbě na Karlově mostě byla věž se svým obranným prvkem tehdy postavena. Na její stavbu se podíleli pražští stavitelé v duchu gotiky a už v 15. století byla věž dokončena.

Vstupte a objevte

Muzeum hl. sv. Mikuláše, Praha 1, Staroměstská moše, 118 00 Praha 1
(11 min. chůze od Petřínské rozhledny, 10 min. chůze od Staroměstské mostecké věže)



SVATOMIKULÁŠSKÁ MĚSTSKÁ ZVONICE



Na místě někdyjšího gotického špitálu kostela sv. Mikuláše byl v roce 1752 postaven nový barokní zvoník. V roce 1752 byla věž postavena v duchu baroka a sloužila jako zvonice pro město.

Vstupte a objevte, nalézáte, r

Muzeum hl. sv. Mikuláše, Praha 1, Svatomikulášská městská zvonice, 118 00 Praha 1
(11 min. chůze od Petřínské rozhledny, 10 min. chůze od Staroměstské mostecké věže)



PETŘÍNSKÁ ROZHLEDNA



Roku 1891 postavili vrah Petřínskou rozhlednu, která byla vybudována jako památník na počest obětí první světové války. V roce 1900 byla věž dokončena a sloužila jako rozhledna pro město. Petřínská rozhledna je památník na pro zjednotění československého národa.

Vstupte a objevte, nalézáte, odhalujete krásu a tajemství této věže!

Muzeum hl. sv. Mikuláše, Praha 1, Petřínská rozhledna, 118 00 Praha 1
(11 min. chůze od Petřínské rozhledny, 10 min. chůze od Staroměstské mostecké věže)

• Posbíráš všech 5 klíčů... za 366 dní?

POSBÍRÁŠ VŠECH 5 KLÍČŮ.



A JAKÉ VĚŽE ŽE TO KLÍČNÍK SPRAVUJE? PETŘINSKOU ROZHLEDNU, SVATOMIKULÁŠSKOU MĚSTSKOU ZVONICI, MALOSTRANSKOU A STAROMĚSTSKOU MOSTECKOU VĚŽ A PRAŠNOU BRÁNU. RAZÍTKA KLÍČŮ ZÍSKÁŠ ZA SPRÁVNÉ VYPLNĚNÍ PRACOVNÍCH LISTŮ. VÍCE SE DOZVÍŠ NA POKLADNĚ VĚŽÍ, NEBO NA [WWW.MUZEUMPRAHY.CZ/PRAZSKE-VEZE/KLICE](http://www.muzeumprahy.cz/prazske-veze/klince). VĚŽE MAJÍ OTEVŘENO DENNĚ: LIŠTOPAD-ÚNOR 10-18 HODIN, BŘEZEN A ŘÍJEN 10-20 HODIN, DUBEN-ZÁŘÍ 10-22 HODIN

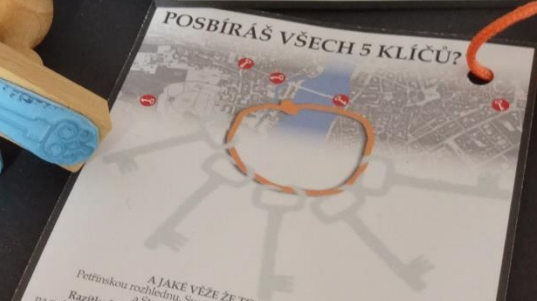




PRŮKAZ POCTIVÉHO KLÍČNÍKA PRAŽSKÝCH VĚŽÍ



POSBIRÁŠ VŠECH 5 KLÍČŮ?



A JAKÉ VĚŽE ŽE TO KLÍČNÍK SPRAVUJE?
Petřinskou rozhlednu, Štátníkulášskou městskou zvonici, Malostranskou
Razítka klíčů získáš za správné vyplnění pracovních listů a více se dozvíš
na pokladních věží, nebo na <http://www.muzeumprahy.cz/klice-k-prazskym-vezim/>
Věže mají otevřeno denně.
listopad–únor 10–18 hodin, březen a říjen 10–20 hodin, duben–září 10–22 hodin



STAROMĚSTSKÁ MOSTECKÁ VĚŽ



© Museum St. m. Prahy

Při vjezdu na Kačův most byla zbudována po r. 1357 Staroměstská mostecká věž. Stala se nejen obranným prvkem tehdy jediného mostu, který se klénou na území pražských městeček nad lehou Vltavou, ale také symbolem panovnické moci dynastie Lucemburků. Na její stavbě se podílela parlérovská luf a je považována za jednu z nejkrásnějších staveb vicholné gotiky u nás. Na počátku 20. století byla zrenovována architektem Josefem Mockerem.

Vstupte a objevujte, nalézte, odhalujte krásu a tajemství této věže!



Muzeum St. m. Prahy, Na Pohořelce 12, 180 00 Praha 8
118 min. občasná Dřívější úterý Otevřeno: 09:00–18:00 h



MUZEUM
HLAVNÍHO
MĚSTA
PRAHY

Aktivity:

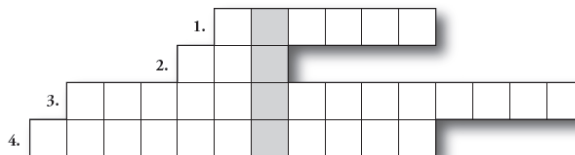
Dokreslí, co chybí figuře na konzole v ruce:



KRESLENÍ

VYRÁBĚNÍ

Král Jiří z Kunštátu a Poděbrad (1420–1471) byl také během své vlády nazýván „král dvojího“ (doplň tajenku), což mělo připomínat, že panuje v zemi nábožensky rozdělené.



1. Korouhve Malostranské mostecké věže zdobí (doplň tajenku).
2. Kolik stínek (zubů) zdobí cimbuří nad průjezdem Malostranské mostecké věže? Podívej se a doplň!
3. Z ochozu věže NENÍ vidět:
 - a) KOSTEL SV. JILJÍ
 - b) ROTUNDA SV. KRÍŽE
 - c) KRAMÁŘOVA VILA
4. Tento znak, který můžeš vidět s dalšími znaky zemí koruny české ve 2. patře věže patří:
 - a) DOLNÍ LUŽICI
 - b) PRUSKU
 - c) HORNÍ FALCI

KŘÍŽOVKA

Najdi na průčelí tyto postavy:



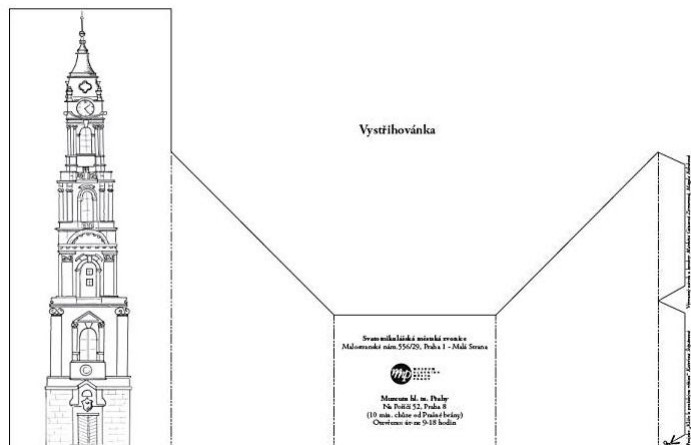
Karel IV.

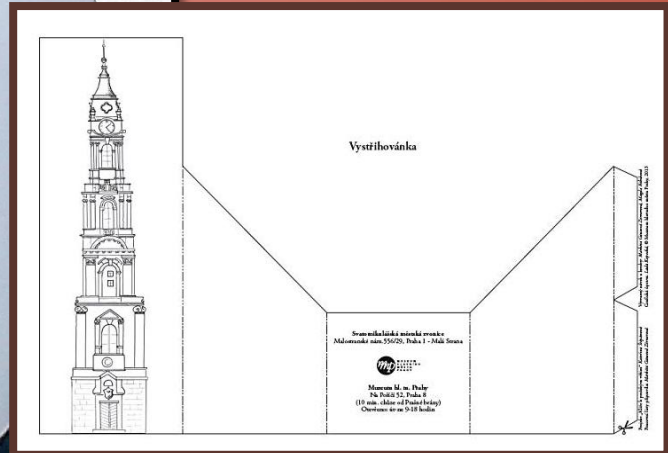
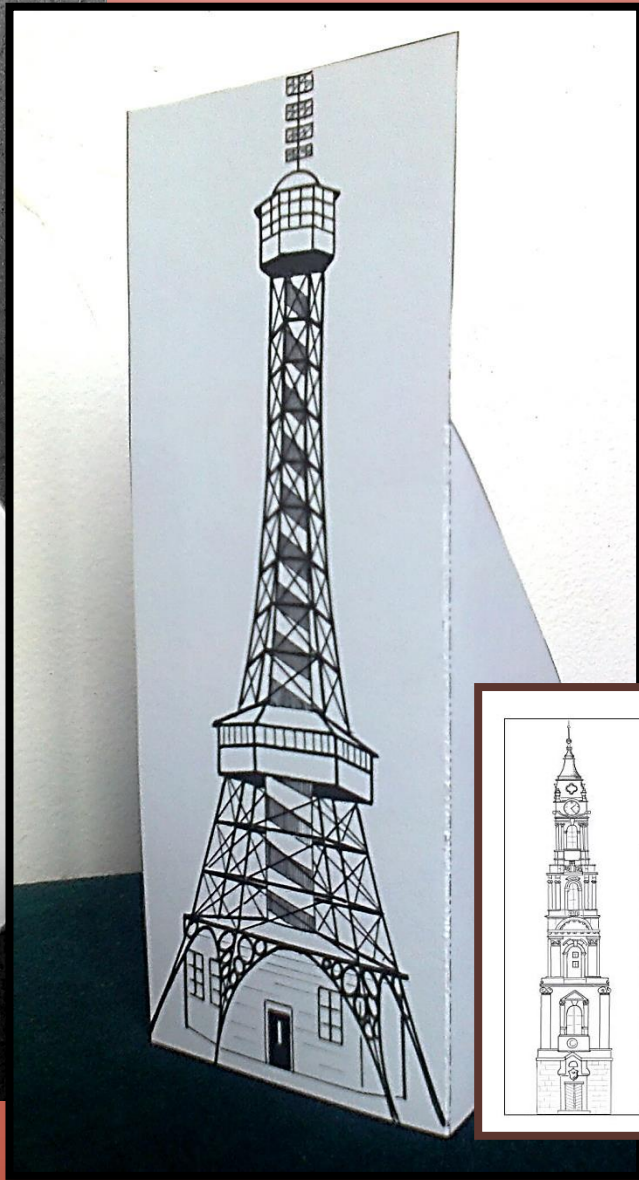
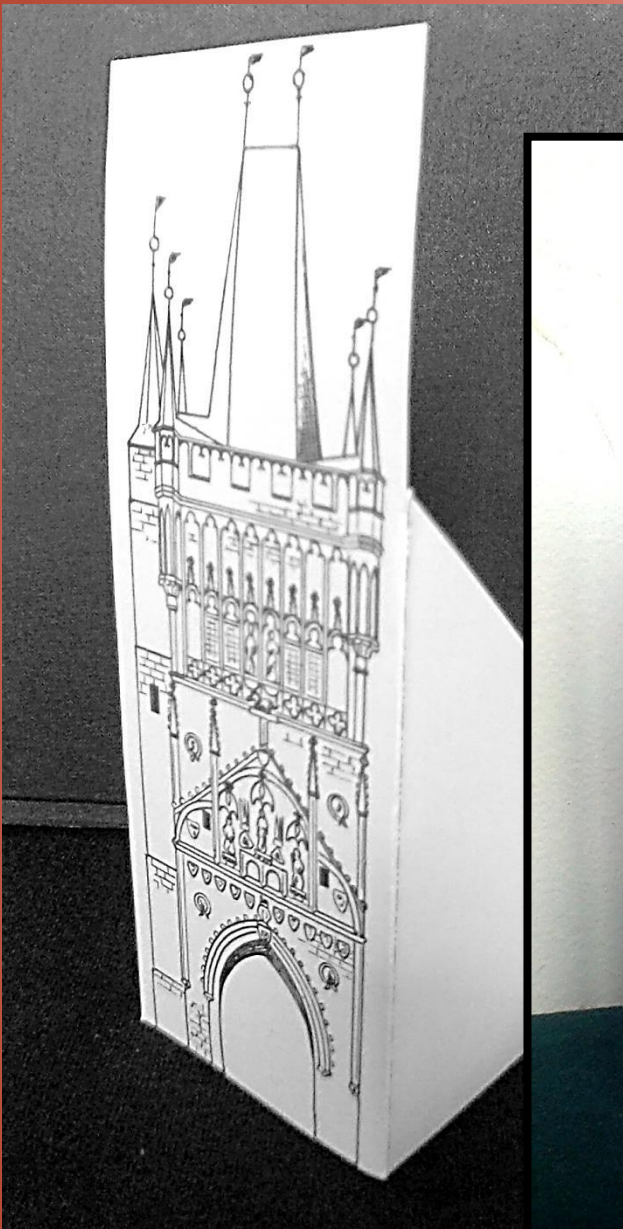
sv. Zikmund

Václav IV.

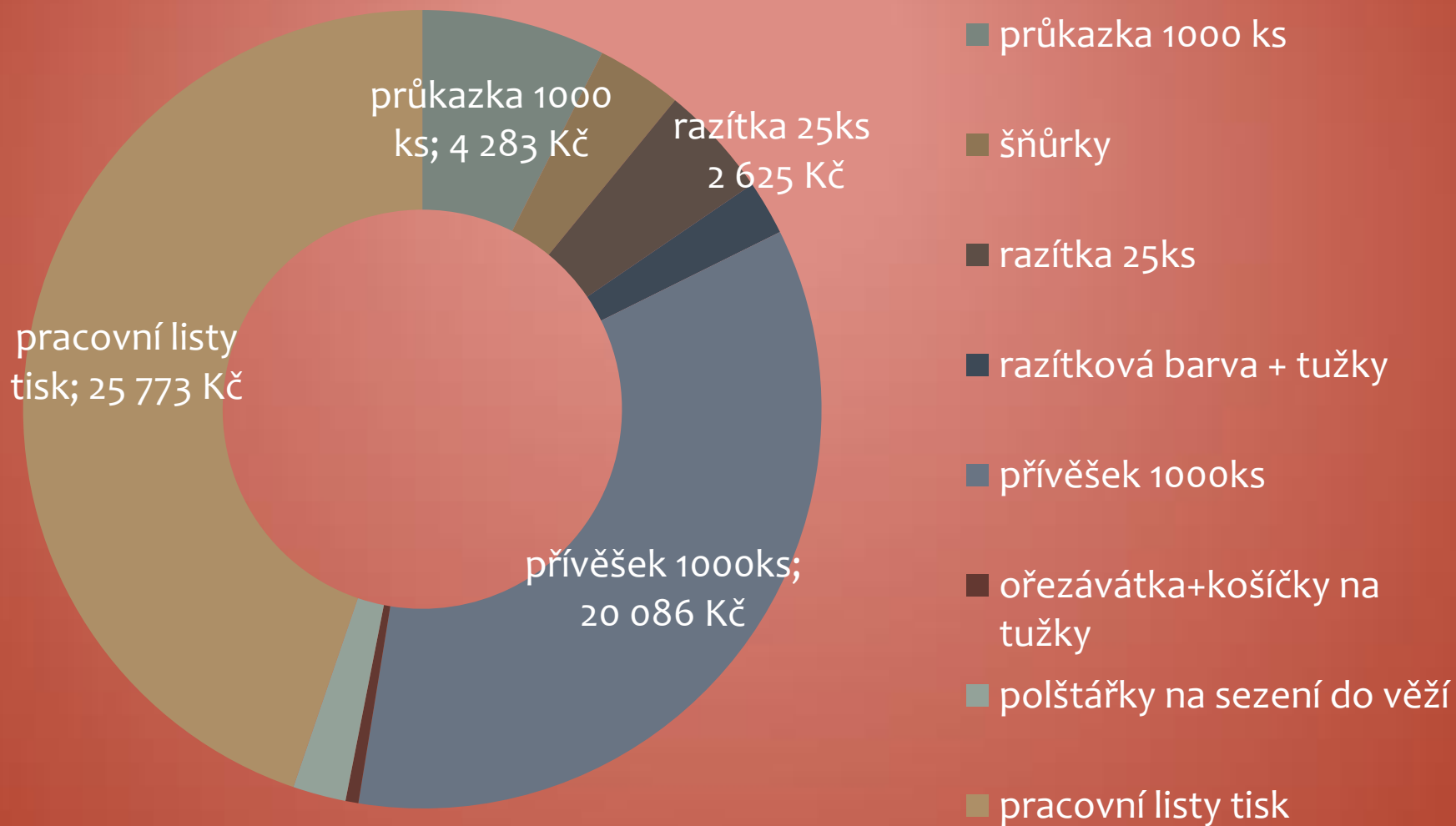
sv. Vojtěch

SPOJOVÁNÍ

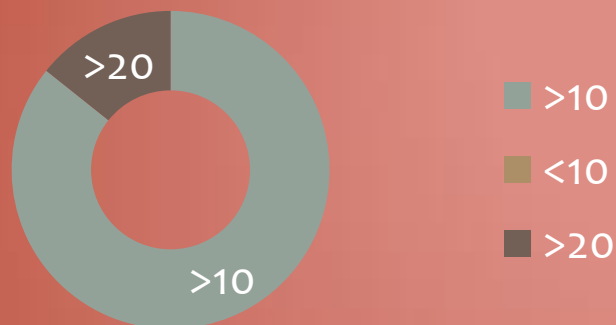




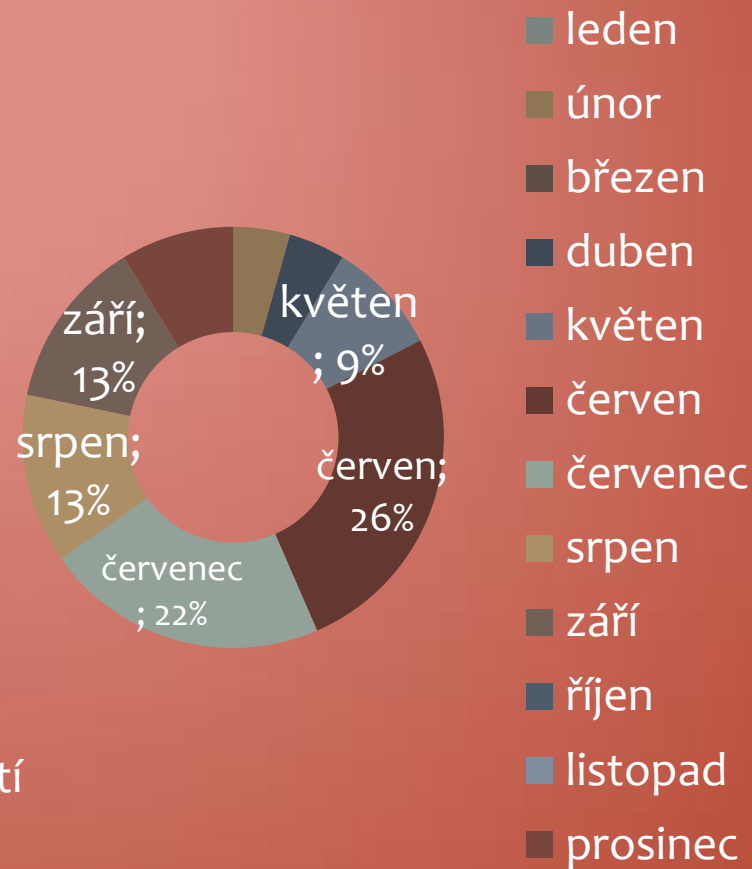
rozpočet - celková částka 57 983



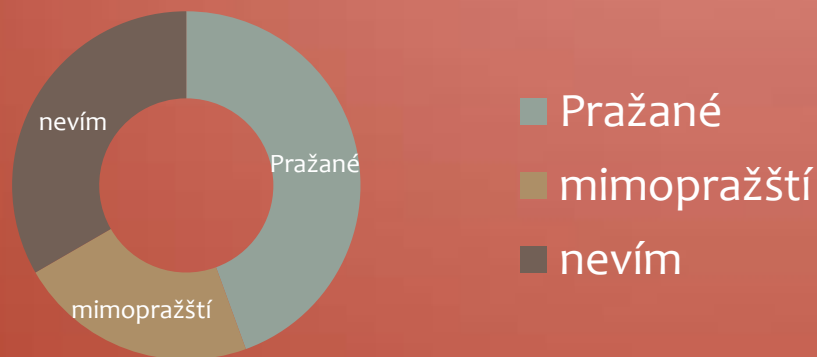
Množství vydaných průkazek za měsíc na každé věži



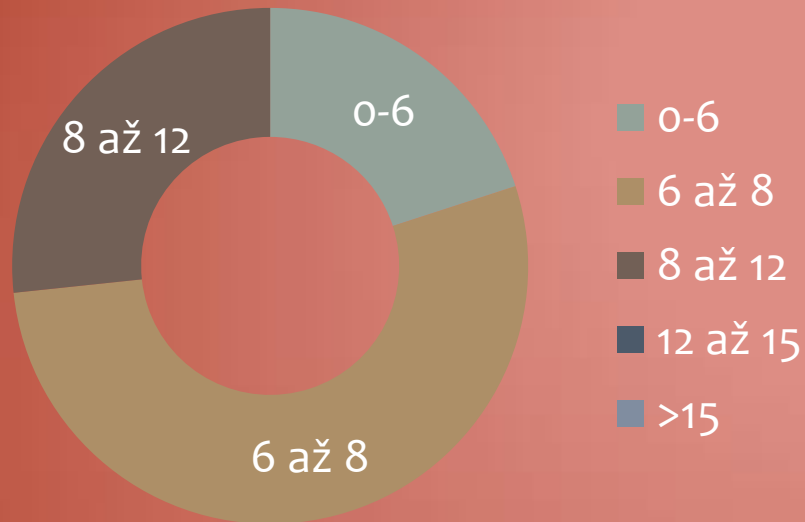
Návštěvnost během roku



Složení návštěvníků



Věk dětí



Ohlasy od návštěvníků



Zájem z řad zahraničních návštěvníků



Zátěž pro kustody



...CHTĚLA BYCH VÁM TOUTO CESTOU VELMI
PODĚKOVAT ZA HRU KLÍČE K PRAŽSKÝM VĚŽÍM...
MOC SE MI LÍBILO, ŽE JSME SE DO LUŠTĚNÍ
MOHLI ZAPOJIT VŠICHNI, MALÍ I VELCI...

O.M.

DOBRÝ DEN!
JSEM UČITELKA ZŠ A ZAUJALA MĚ
AKCE KLÍČE K PRAŽSKÝM VĚŽÍM. . .
ZŠ LÍBEZNICE





Tajné záznamy muzejního detektiva



Hledaná osoba: Klíčník Pražských věží

Datum pátrání: o muzejní noci 14.6.2014

Objekt: Muzeum hlavního města Prahy, Florenc

Podrobnosti: Klíčník Pražských věží, který je již delší dobu nezvěstný, se na jaře začal objevovat v přestrojení. Úkolem muzejního detektiva je vypátrat pět postavíček klíčníka v expozici a najít tak odpověď na otázky, které pomohou opravdového klíčníka identifikovat.



Postavičky klíčníka hledej...

v expozici pravěk:

1. **Otázka:** Myslíš si, že lidé, kteří žili v pravěku v takovýchto domech, zamykali na klíč?

v expozici středověku:

2. **Otázka:** Z jakého století pocházejí tyto dveřní klíče?

v expozici renesance:

3. **Otázka:** Co se ještě v renesanci zamykalo na klíč kromě dveří?

v expozici baroka:

4. **Otázka:** Kde stával barokní dům, jehož donovným znamením byl zlatý klíč?

ve výstavě Kdo se bojí, nesmí do Prahy:

5. **Otázka:** Kolik klíčů má za pasem mnich oblečený v hnědém rouchu z pověsti „Strašidlo templáře“?

Počet vydaných klíčků
1 klíček = jedna rodina



r. 2013 – 94ks

r. 2014 – 45ks (k 27. 9. 2014)

Děkuji za pozornost.

www.muzeumprahy.cz

<http://www.muzeumprahy.cz/klice-k-prazskym-vezim/>

Markéta Gausová Zörnerová

lektorské oddělení

gausova@muzeumprahy.cz

